

# L'ULCÈRE DE BURULI

Un guide pour le  
personnel de santé  
de terrain

Reconnaître

& Agir !



Organisation  
mondiale de la Santé

Catalogage à la source: Bibliothèque de l'OMS:

L'ulcère de buruli: reconnaître et agir : un manuel pour le personnel de santé de terrain

1.Mycobactérium atypique, Infection - prévention et contrôle. 2.Mycobactérium atypique, Infection - diagnostic. 3.Mycobactérium atypique, Infection - thérapeutique. 4.Mycobactérium ulcerans. 5.Manuel. I.Organisation mondiale de la Santé.

ISBN 978 92 4 250122 3

(classification NLM: WC 302)

### **© Organisation mondiale de la Santé 2011**

Tous droits réservés. Les publications de l'Organisation mondiale de la Santé sont disponibles sur le site Web de l'OMS ([www.who.int](http://www.who.int)) ou peuvent être achetées auprès des Editions de l'OMS, Organisation mondiale de la Santé, 20 avenue Appia, 1211 Genève 27 (Suisse) (téléphone : +41 22 791 3264 ; télécopie : +41 22 791 4857 ; courriel : [bookorders@who.int](mailto:bookorders@who.int) . Les demandes relatives à la permission de reproduire ou de traduire des publications de l'OMS – que ce soit pour la vente ou une diffusion non commerciale – doivent être envoyées aux Editions de l'OMS via le site Web de l'OMS à l'adresse [http://www.who.int/about/licensing/copyright\\_form/en/index.html](http://www.who.int/about/licensing/copyright_form/en/index.html)

Les appellations employées dans la présente publication et la présentation des données qui y figurent n'impliquent de la part de l'Organisation mondiale de la Santé aucune prise de position quant au statut juridique des pays, territoires, villes ou zones, ou de leurs autorités, ni quant au tracé de leurs frontières ou limites. Les lignes en pointillé sur les cartes représentent des frontières approximatives dont le tracé peut ne pas avoir fait l'objet d'un accord définitif.

La mention de firmes et de produits commerciaux ne signifie pas que ces firmes et ces produits commerciaux sont agréés ou recommandés par l'Organisation mondiale de la Santé, de préférence à d'autres de nature analogue. Sauf erreur ou omission, une majuscule initiale indique qu'il s'agit d'un nom déposé.

L'Organisation mondiale de la Santé a pris toutes les précautions raisonnables pour vérifier les informations contenues dans la présente publication. Toutefois, le matériel publié est diffusé sans aucune garantie, expresse ou implicite. La responsabilité de l'interprétation et de l'utilisation dudit matériel incombe au lecteur. En aucun cas, l'Organisation mondiale de la Santé ne saurait être tenue responsable des préjudices subis du fait de son utilisation.

Imprimé en France

Photographie de couverture: Eric Lhoir

Ce document a été produit par le département de lutte contre les maladies tropicales négligées.

WHO/HTM/NTD/IDM/2011.2



---

---

# SOMMAIRE

Remerciements	iii
Objectifs de ce document	iv
Information de base	2
Ce que doit savoir votre communauté	4
Répartition mondiale	6
Facteurs environnementaux	8
Formes cliniques	12
Nodule	14
Plaque	18
Oedème	22
Petits ulcères	26
Grands ulcères	30
Lésions sur le visage	34
Prélèvement d'échantillons	38
Traitement	42
Antibiotiques	44
Soins des plaies	48
Prévention des incapacités	52
Chirurgie	56
Complications	60
L'éducation communautaire	64
Autres maladies cutanées	68
Le pian	68
La lèpre	72
Que pouvez-vous faire ?	76
Formulaire de notification de base	78
Formulaire d'enregistrement communautaire	80



---

---

# REMERCIEMENTS

L'Organisation mondiale de la Santé souhaiterait remercier tous ceux qui ont apporté une contribution au présent document et ont fourni des photos.

Ce document a été produit grâce au soutien d'Anesvad (Espagne). Anesvad est une ONG qui travaille pour promouvoir et protéger le droit à la santé.

<http://www.anesvad.org>

# OBJECTIFS DE CE DOCUMENT

Les objectifs de ce document sont de contribuer à ce que l'ulcère de Buruli (infection à *Mycobacterium ulcerans*) soit mieux reconnu et d'inciter à intensifier les efforts pour détecter les cas à un stade précoce de l'infection. Aujourd'hui, les malades peuvent être guéris par des antibiotiques s'ils sont diagnostiqués suffisamment tôt, ce qui permet d'éviter des souffrances et des incapacités inutiles. Nous espérons que tous les utilisateurs de ce document participeront à la réalisation de ces objectifs.





# INFORMATION DE BASE

- L'ulcère de Buruli est provoqué par un germe qui s'attaque principalement à la peau et aux os.
- L'ulcère de Buruli se manifeste souvent dans les communautés vivant à proximité de certaines étendues d'eau (lacs, marécages, étangs et rivières, par exemple).
- Les germes de l'ulcère de Buruli sont transmis de l'environnement à l'homme, mais le mode de transmission exact n'est pas connu.
- L'ulcère de Buruli touche les personnes de tous âges, de tous sexes et de toutes couleurs de peau, mais en Afrique, les enfants de moins de 15 ans sont les plus vulnérables à la maladie.
- L'ulcère de Buruli affecte principalement les bras et les jambes, mais toute partie du corps peut être atteinte.
- L'ulcère de Buruli peut être traité dans des centres de santé ou des hôpitaux, à l'aide de médicaments spécifiques.
- Il est possible de prévenir les incapacités dues à l'ulcère de Buruli par un diagnostic et un traitement précoces et des activités de prévention des incapacités.



**L'ulcère de Buruli est une maladie naturelle que l'on peut guérir avec des antibiotiques. Il est important de le diagnostiquer précocement.**







# CE QUE DOIT SAVOIR VOTRE, COMMUNAUTÉ SUR L'ULCÈRE DE BURULI

Votre communauté doit savoir que ...

- L'ulcère de Buruli est une maladie causée par un microbe
- L'ulcère de Buruli n'est pas dû à la sorcellerie
- L'ulcère de Buruli n'est pas une malédiction
- L'ulcère de Buruli n'est pas une punition
- L'ulcère de Buruli ne peut pas se transmettre par contact direct avec une personne atteinte.
- Il peut être guéri avec des antibiotiques spécifiques
- Le traitement est gratuit



**L'ulcère de Buruli est une maladie naturelle que l'on peut guérir avec des antibiotiques. Il est important de le diagnostiquer précocement.**





# RÉPARTITION MONDIALE DE L'ULCÈRE DE BURULI

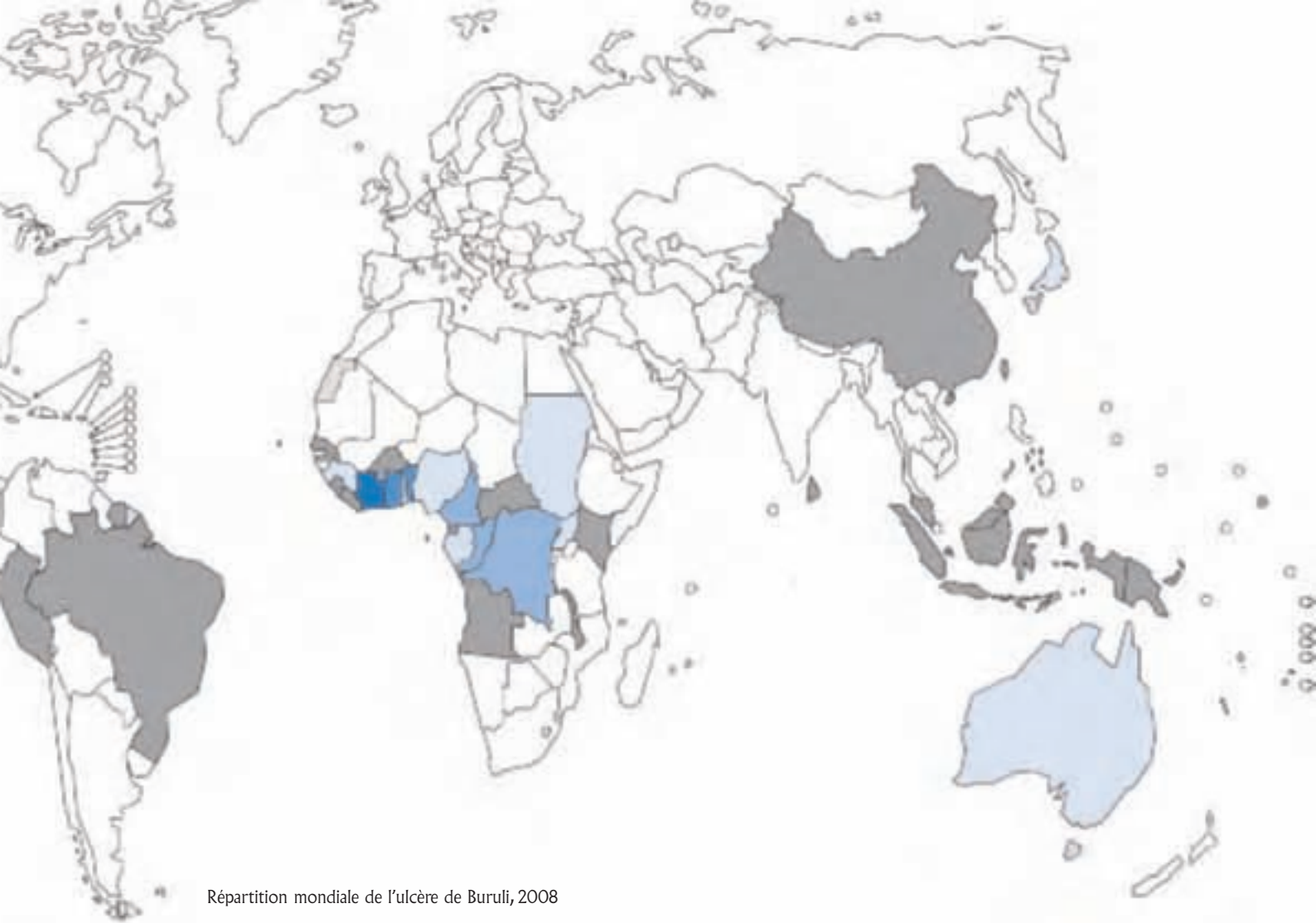
L'ulcère de Buruli reste encore une maladie « mystérieuse » dont certaines personnes n'ont jamais entendu parler. Il est en conséquence sous-notifié (ou mal documenté).

- A ce jour, l'ulcère de Buruli est notifié dans 33 pays dans le monde.
- Au sein des pays, il se manifeste en quelques endroits localisés.
- Vos autorités sanitaires locales peuvent fournir des informations sur les endroits où on le rencontre et sur le nombre de cas notifiés.



**VERIFIEZ s'il y a des cas d'ulcère de Buruli où vous vivez.**





Répartition mondiale de l'ulcère de Buruli, 2008

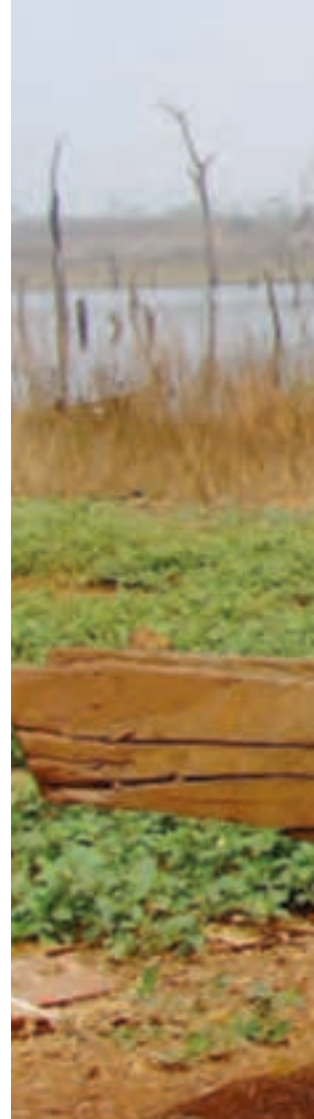
# FACTEURS ENVIRONNEMENTAUX

Certaines conditions environnementales favorisent la survenue de l'ulcère de Buruli.

- On observe souvent l'ulcère de Buruli dans les régions tropicales à proximité de certaines nappes d'eau, comme par exemple des cours d'eau à débit lent, des mares, des marais et des lacs.
- Le microbe responsable de l'ulcère de Buruli vit dans l'environnement, mais on ne sait pas exactement où.
- Le mode de transmission n'est toujours pas connu.



**Portez des vêtements de protection et traitez TOUTES les lésions ou plaies. Il est essentiel d'avoir une bonne hygiène personnelle.**









Notes :

Lined area for notes with 17 horizontal dashed lines.

# FORMES CLINIQUES

L'ulcère de Buruli se présente sous deux formes différentes qu'il est important de connaître : les lésions ulcératives ou non ulcératives.

1. Les lésions non-ulcérées sont des nodules, des plaques ou des œdèmes.
2. Les ulcérations sont de taille variable, grande ou petite, avec typiquement des bords creusés.



**En plus des formes cliniques, l'OMS a récemment introduit une nouvelle classification, basée sur la taille des lésions. Celles-ci peuvent être de catégorie I, II ou III.**





# FORMES NON-ULCÉRÉES

## 1. LE NODULE

Un nodule est un petit gonflement, ferme et non douloureux, d'environ 3 centimètres maximum de diamètre situé sous la peau.



**RECONNAISSEZ les différentes formes de l'ulcère de Buruli et agissez avant qu'il ne soit trop tard !**









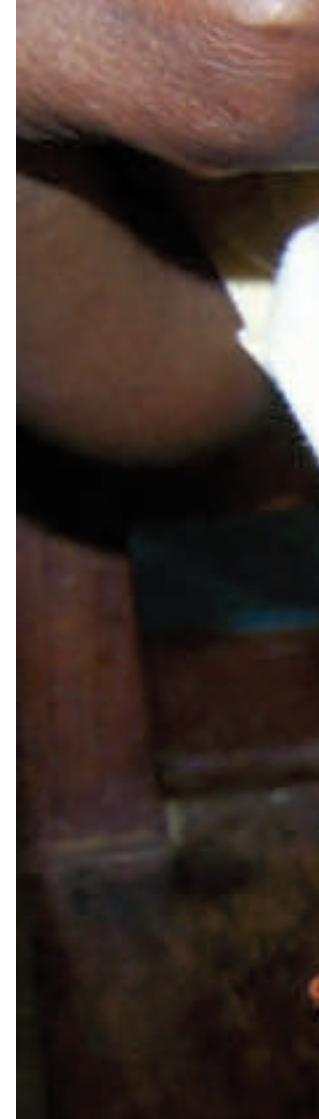
# FORMES NON-ULCÉRÉES

## 2. LA PLAQUE

Une plaque est un large gonflement, ferme et non douloureux, étendu sur plus de 3 centimètres de diamètre, à bords surélevés clairement délimités.



**RECONNAISSEZ les différentes formes de l'ulcère de Buruli  
et agissez avant qu'il ne soit trop tard !**











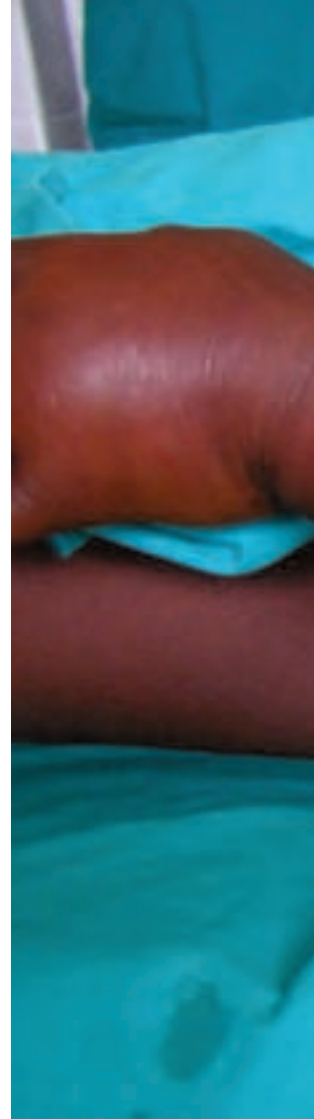
# FORMES NON-ULCÉRÉES

## 3. L'ŒDÈME

L'œdème se traduit par un gonflement étendu et non douloureux des tissus, impliquant en général tout le bras, la jambe ou le visage et limitant les mouvements de la partie du corps atteinte.



**RECONNAISSEZ les différentes formes de l'ulcère de Buruli  
et agissez avant qu'il ne soit trop tard !**









# FORMES ULCÉRÉES

## 1. PETITS ULCÈRES

Les ulcères typiques ne sont pas douloureux en général ; ils ont des bords décollés et présentent souvent au centre une matière blanchâtre ou jaunâtre, à « l'aspect cotonneux ».

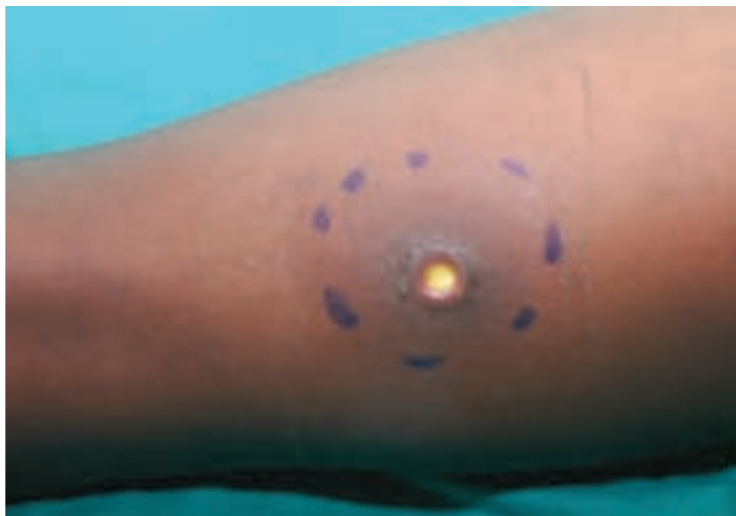


**RECONNAISSEZ les différentes formes de l'ulcère de Buruli  
et agissez avant qu'il ne soit trop tard !**











# FORMES ULCÉRÉES

## 2. GRANDS ULCÈRES

Les ulcères typiques ne sont pas douloureux en général ; ils ont des bords décollés et présentent souvent au centre une matière blanchâtre ou jaunâtre, à « l'aspect cotonneux ».



**RECONNAISSEZ les différentes formes de l'ulcère de Buruli et agissez avant qu'il ne soit trop tard !**









# LÉSIONS SUR LE VISAGE

Les lésions sur le visage doivent être suspectées dès qu'une personne vivant en zone d'endémie, notamment si c'est un enfant, présente un gonflement indolore et progressif du visage.



**RECONNAISSEZ les différentes formes de l'ulcère de Buruli et agissez avant qu'il ne soit trop tard !**







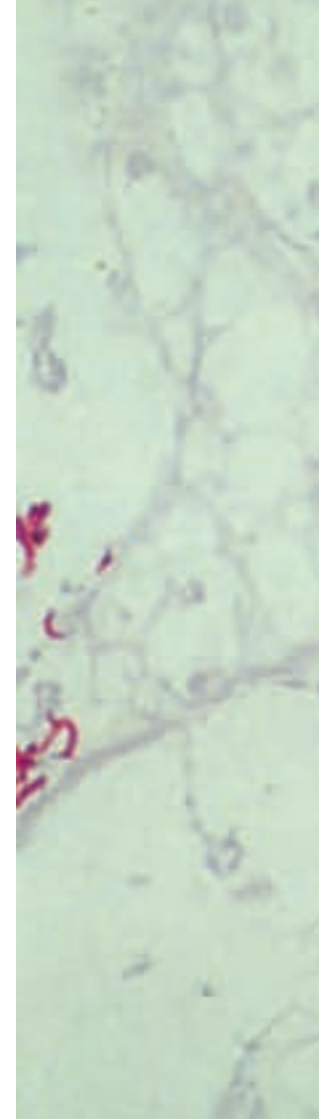


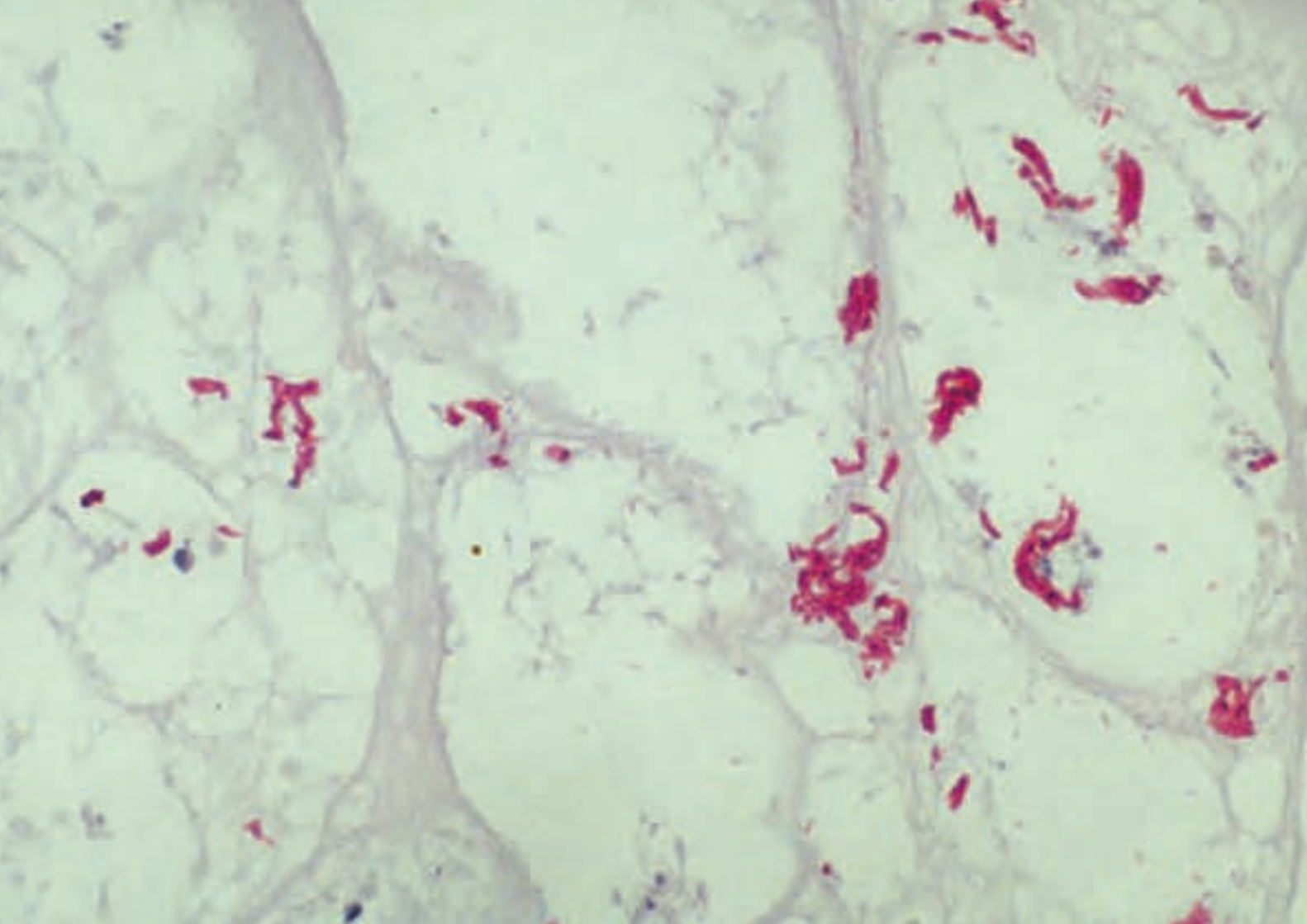
# PRÉLÈVEMENT D'ÉCHANTILLONS

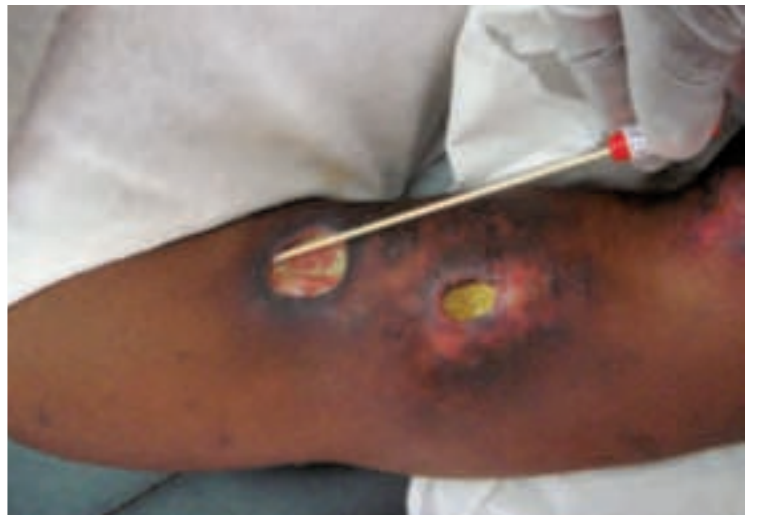
En plus du diagnostic clinique, il est important de prélever des échantillons pour faire confirmer l'ulcère de Buruli par un laboratoire. Les agents de santé qualifiés utilisent en général deux méthodes : l'aspiration à l'aiguille fine et l'écouvillon. Dans la majorité des cas d'ulcération, l'écouvillon suffit et doit être passé dans les bords creusés de l'ulcère.



**Rappelez-vous de prélever correctement des échantillons dans chaque cas pour la confirmation au laboratoire.**









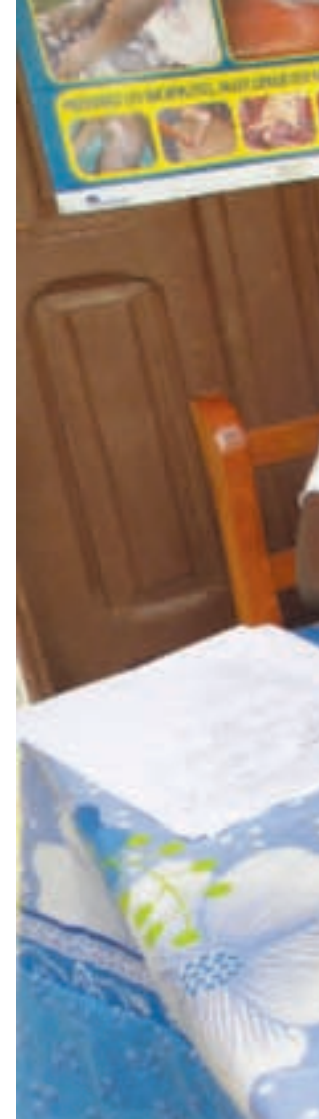
# TRAITEMENT

Le traitement de l'ulcère de Buruli nécessite quatre approches différentes mais complémentaires, selon le stade de la maladie :

1. Les antibiotiques spécifiques pendant 8 semaines
2. Le soin des plaies
3. La prévention des incapacités
4. La chirurgie



**Le traitement de l'ulcère de Buruli requiert des équipes pluridisciplinaires, y compris la participation des patients et des membres de leur famille.**







# TRAITEMENT

## 1. ANTIBIOTIQUES SPÉCIFIQUES

De nos jours, on traite l'ulcère de Buruli avec des antibiotiques spécifiques devant être administrés pendant 8 semaines. Toutefois, la détection précoce reste importante pour obtenir de bons résultats.

Des traitements complémentaires peuvent être requis en fonction de l'étendue de la maladie (soins des plaies, prévention des incapacités, greffes cutanées).



**Sachez que des antibiotiques peuvent guérir A EUX SEULS l'ulcère de Buruli.**









# TRAITEMENT

## 2. SOINS DES PLAIES

En plus des antibiotiques, il faut panser proprement les plaies (ulcérations) pour faciliter la guérison des personnes ayant un ulcère de Buruli. Pour les ulcères de petite taille, les pansements sont simples et peuvent être faits au centre de santé local, voire par le patient lui-même ou sa famille. En revanche, les ulcères de grande taille doivent être soignés à l'hôpital.



**Les pansements doivent être faits avec du matériel propre, dans un environnement propre.**





NODULE

PLAQUE

LEDEME

ULCERE

PREVENEZ LES INFECTIONS. ALLEZ CONSULTER RAPIDEMENT!







# TRAITEMENT

## 3. PRÉVENTION DES INCAPACITÉS

Les incapacités constituent le principal problème occasionné par l'ulcère de Buruli. Des exercices simples, une mise en position anti-déformation, une surélévation et une mobilisation du membre atteint permettent de les éviter. Les ulcérations de grande taille, les plaques et les œdèmes, en particulier autour des articulations, entraînent fréquemment des incapacités ; on fera donc plus spécialement attention à ces formes de la maladie.



**La mobilisation précoce et fréquente de la partie atteinte au moyen d'exercices est importante pour éviter des raideurs des articulations, des limitations des mouvements et des incapacités.**









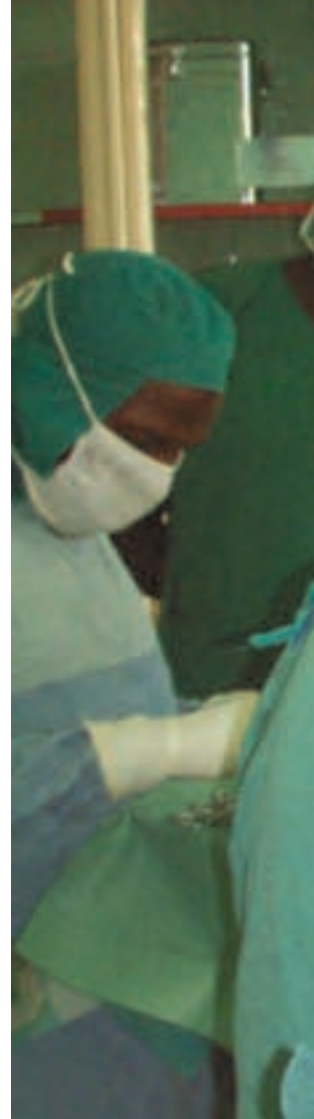
# TRAITEMENT

## 4. CHIRURGIE

Pour les ulcères de grande taille, la chirurgie est souvent nécessaire, en plus des antibiotiques, pour une guérison plus rapide.



**Chez certains patients, la greffe cutanée est un élément nécessaire du traitement pour une guérison rapide de l'ulcère.**











# LES COMPLICATIONS PEUVENT ÊTRE ÉVITÉES

Dans certains endroits (pays ou districts), les incapacités dues à l'ulcère de Buruli sont fréquentes et graves. Il faudrait intensifier les efforts pour la détection précoce des cas.



**La prévention des incapacités est possible. La détection précoce est la solution.**





Notes :

Lined writing area consisting of 18 horizontal dashed lines.

# L'ÉDUCATION COMMUNAUTAIRE

Toute personne vivant en zone d'endémie de l'ulcère de Buruli devrait savoir reconnaître cette maladie, de façon à prendre toutes les mesures nécessaires dès qu'elle apparaît. Il n'y a pas de vaccin pour prévenir la maladie. La détection précoce et le traitement efficace des cas sont donc la seule solution.

Les stratégies d'éducation dans les communautés font appel :

- Au porte à porte
- Aux écoles
- Aux ateliers de formation
- À la présentation de vidéos



**Informez les populations sur la maladie et les possibilités de traitement, et incitez-les à aller se faire soigner rapidement.**





Complications of Buruli ulcer



Recognizing Buruli









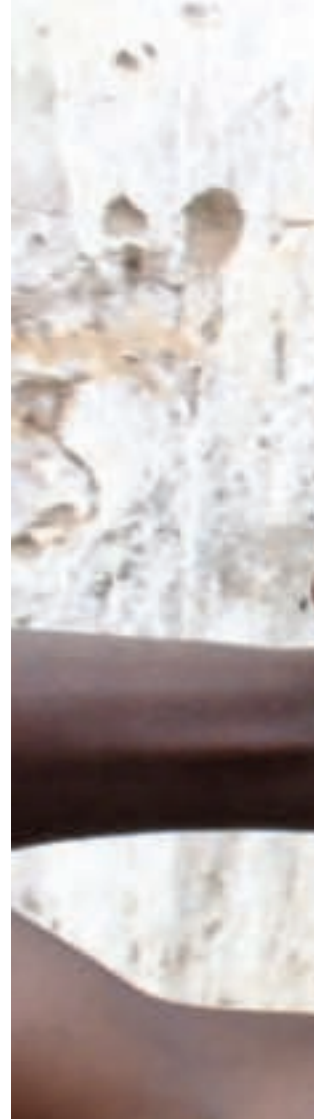
# RECONNAITRE ET SIGNALER D'AUTRES MALADIES CUTANÉES

## 1. LE PIAN

Au cours des activités de recherche des cas d'ulcère de Buruli dans les communautés, il est également important d'identifier et de notifier d'autres maladies cutanées comme le pian. Le traitement du pian ne nécessite qu'une seule injection de benzathine-pénicilline.



**Le pian est un exemple des autres maladies cutanées ou états pathologiques que l'on peut trouver dans les communautés touchées.**









# RECONNAITRE ET SIGNALER D'AUTRES MALADIES CUTANÉES

## 2. LA LÈPRE

Au cours des activités de recherche des cas d'ulcère de Buruli dans les communautés, il est également important d'identifier et de notifier d'autres maladies cutanées comme la lèpre.

Pour la traiter, il faut administrer une polychimiothérapie pendant 6 à 12 mois.



**Le nombre des cas de lèpre a diminué, mais des cas incidents existent encore dans certaines communautés.**

**La détection précoce est essentielle pour éviter les incapacités.**









# QUE POUVEZ-VOUS FAIRE?

Chaque personne a un rôle à jouer dans la lutte contre l'ulcère de Buruli

- Vous pouvez être le lien entre votre communauté, les centres de santé et les hôpitaux.
- Vous pouvez sensibiliser votre communauté à cette maladie et inciter ceux qui sont touchés à aller sans attendre à l'hôpital.
- Vous pouvez identifier les cas suspects, les enregistrer et les adresser au centre de santé ou à l'hôpital le plus proche.
- Vous pouvez aider à prendre en charge les cas les plus simples et superviser ceux qui suivent un traitement médicamenteux dans votre communauté.
- Vous pouvez aider et suivre les patients qui rejoignent la communauté une fois leur traitement en centre de santé ou à l'hôpital terminé.



**VOUS pouvez jouer un rôle important en luttant contre les maladies au sein de votre communauté. Mobilisez-vous !**





# FORMULAIRE DE NOTIFICATION DE BASE POUR LES RELAIS COMMUNAUTAIRES

Ce formulaire permet aux relais communautaires d'enregistrer les informations de base sur chaque cas d'ulcère de Buruli détecté dans la communauté.



**Enregistrez et notifiez CHAQUE cas !**

**EXEMPLE DE DONNÉES ÉLÉMENTAIRES À ENREGISTRER**

Nom de famille \_\_\_\_\_ Prénom \_\_\_\_\_

Nom du village \_\_\_\_\_

Age \_\_\_\_\_

Sexe  F  M

Date \_\_\_\_\_

(jj/mm/aa)

Classification du patient :  nouveau  rechuteSite de la lésion :  jambe  bras  poitrine  abdomen  dos  visage  couForme clinique :  nodule  plaque  œdème  ulcèreCatégories :  I  II  IIILimitation de mouvements :  oui  non

# FORMULAIRE D'ENREGISTREMENT COMMUNAUTAIRE POUR LES RELAIS COMMUNAUTAIRES

Ce registre permet aux relais communautaires de notifier tous les cas observés dans une communauté au cours d'un mois donné.



**Enregistrez et notifiez CHAQUE cas !**

DISTRICT \_\_\_\_\_ NOM DE LA COMMUNAUTÉ \_\_\_\_\_

N°	Date jj/mm/aa	Nom	Age	Sexe	Classification		Catégories			Site des lésions	Formes cliniques	Référé	
					Nouveau	Rechute	I	II	III			Oui	Non
1													
2													
3													
4													
5													
6													
7													
8													
9													
10													
11													
12													
13													

Nom/Signature du relais communautaire : \_\_\_\_\_ Date : \_\_\_\_\_











# Reconnaissons l'ulcère de Buruli

Initiative mondiale contre l'ulcère de Buruli  
Département de lutte contre les maladies tropicales négligées (NTD)  
Organisation mondiale de la Santé  
20, Avenue Appia  
1211 Genève 27, Suisse

<http://www.who.int/buruli/en/>

## Agissons maintenant !

