



REPUBLIQUE DU BURUNDI

Ministère de la Santé Publique et de la Lutte Contre le Sida

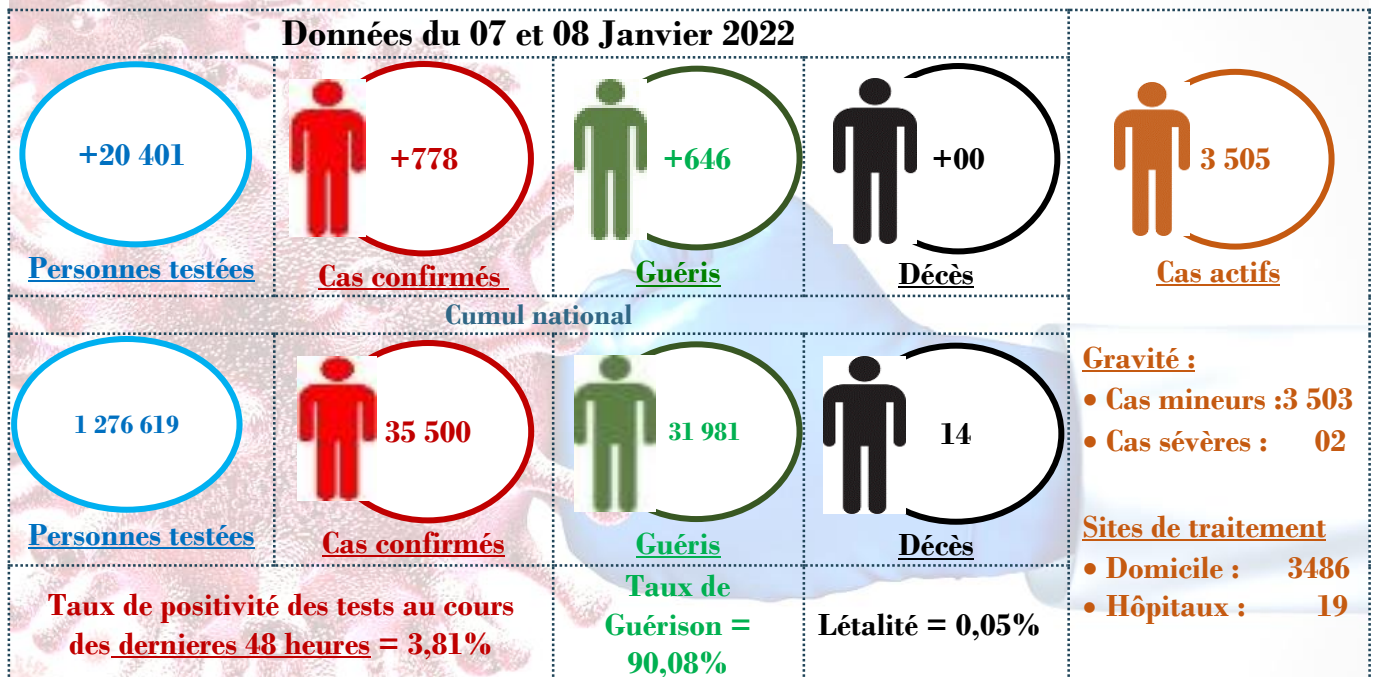


Organisation mondiale de la Santé
Burundi

RAPPORT DE SITUATION SUR LA REPONSE A LA PANDEMIE DUE AU CORONAVIRUS SARS-CoV-2 (COVID-19)

Rédigé et publié le 08 Janvier 2022

1. Résumé de la situation épidémiologique



2. Vaccination nationale contre la Covid-19

Tableau I : Résultats de la vaccination à la date du 07 Janvier 2022 au Burundi

Cibles		Sinopharm	Janssen (Johnson & Johnson)	Cumul national
1 seule dose reçue	Homme	223		223
	Femme	167		167
	Total	390		390
Personnes complètement vaccinées (1 ou 2 doses)	Homme	1038	2154	3192
	Femme	542	1739	2281
	Total	1580	3893	5473

Population totale 2021 (12840558 habitants)	% complète ment vaccinées	0,01%	0,03%	0,04%
Couverture vaccinale (Cible 18ans&+= 7229234)	% complète ment vaccinées	0,02%	0,05%	0,08%
Personnes vaccinées par sexe	Homme	1261	2154	3415
	Femme	709	1739	2448
	Total	1970	3893	5863
Personnes vaccinées par groupes d'âge	< 45 ans	1226	2496	3722
	>= 45 ans	740	1568	2308
	Total	1966	4064	6030
Personnes vaccinées avec comorbidités	HTA	178	79	257
	Diabète	74	33	107
	Asthme	231	21	252
	Total	483	133	616
Personnel de santé		201	154	355
Effets secondaires (MAPI)	Mineurs	0	0	0
	Graves	0	0	0
Doses de vaccins	Reçues	500 000	302 400	802400
	utilisées	3554	3 910	7464
	Reste	496 446	298 490	794936
	Utilisation	0,71%	1,29%	0,93%

3. Description de la situation épidémiologique

3.1. Evolution journalière des cas confirmés de Covid-19 au Burundi

- ❖ Le Burundi rapporte en moyenne 561 nouveaux cas détectés dans la population interne par jour depuis le 13 décembre 2021, date de début de la forte flambée en cours.
- ❖ Parmi les 778 nouveaux cas détectés les 07 et 08 Janvier 2022, on dénombre 24 cas de transmission communautaire et 10 cas importés : **2 cas au point d'entrée avec la RD Congo, 4 cas au point d'entrée avec la Tanzanie et 18 cas à l'aéroport.**
- ❖ Ces chiffres records enregistrés par le Burundi traduisent la circulation active du Coronavirus dans la population générale.

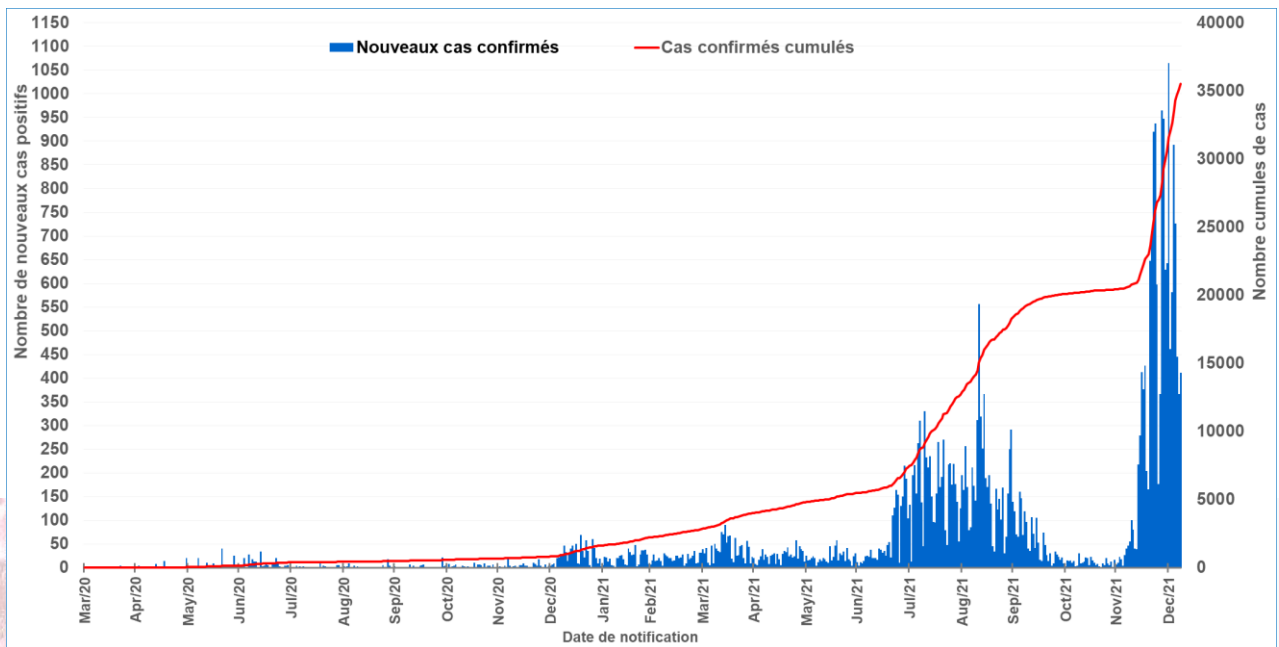


Figure 1 : Evolution journalière des cas confirmés de COVID-19 au Burundi (N=35 500)

3.2. Evolution hebdomadaire des cas confirmés de Covid-19 au Burundi

- ❖ Au cours des 3 dernières semaines consécutives, la hausse moyenne des cas est de 737,1% par rapport aux 3 semaines précédentes

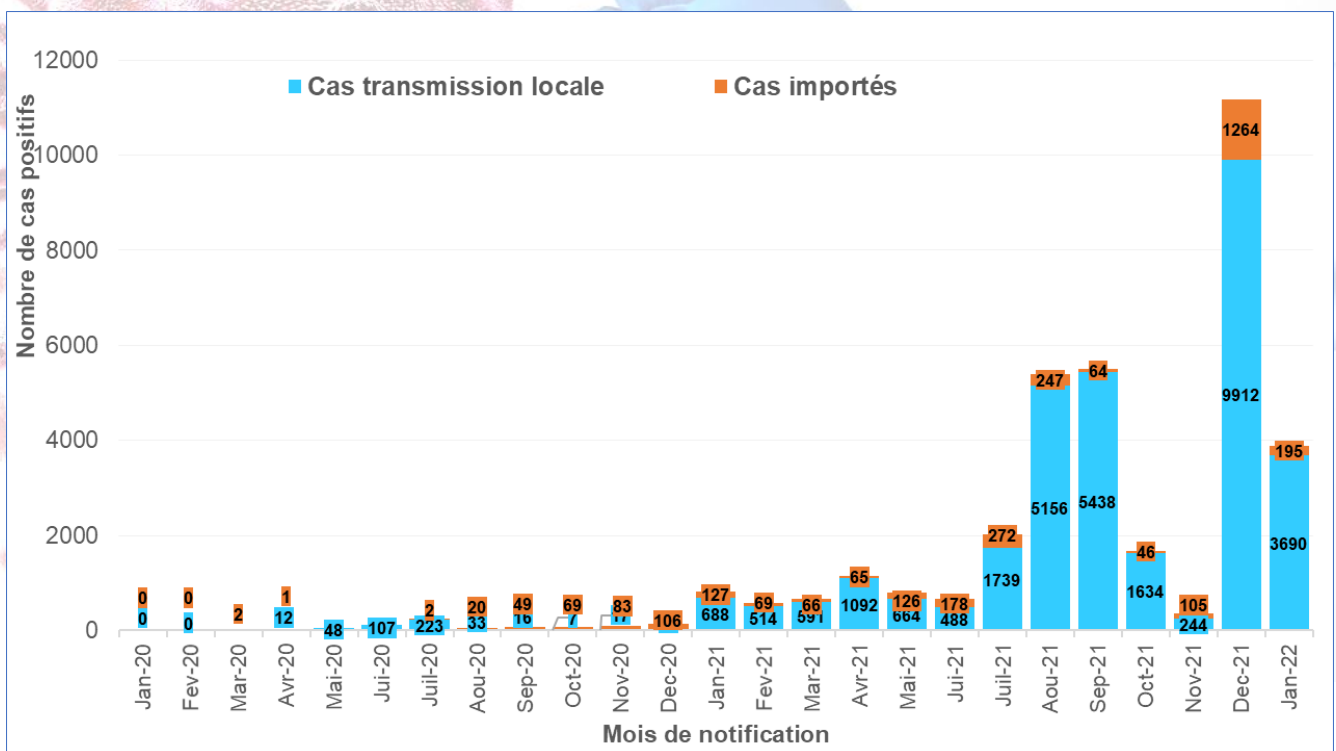


Figure 2 : Evolution hebdomadaire des cas confirmés de COVID-19 au Burundi (N=35 500)

3.3. Répartition par district des nouveaux cas rapportés au cours des 14 derniers jours

- ❖ Au cours des 14 derniers jours, on dénombre au total 9 491 nouveaux cas communautaires, dont 17,18% (1 631 cas) détecté dans la ville de Bujumbura.
- ❖ Tous les 48 districts du Burundi ont enregistré au moins 1 cas de Covid-19 au cours de ces derniers 14 jours. Cela traduit la circulation active du coronavirus dans le pays

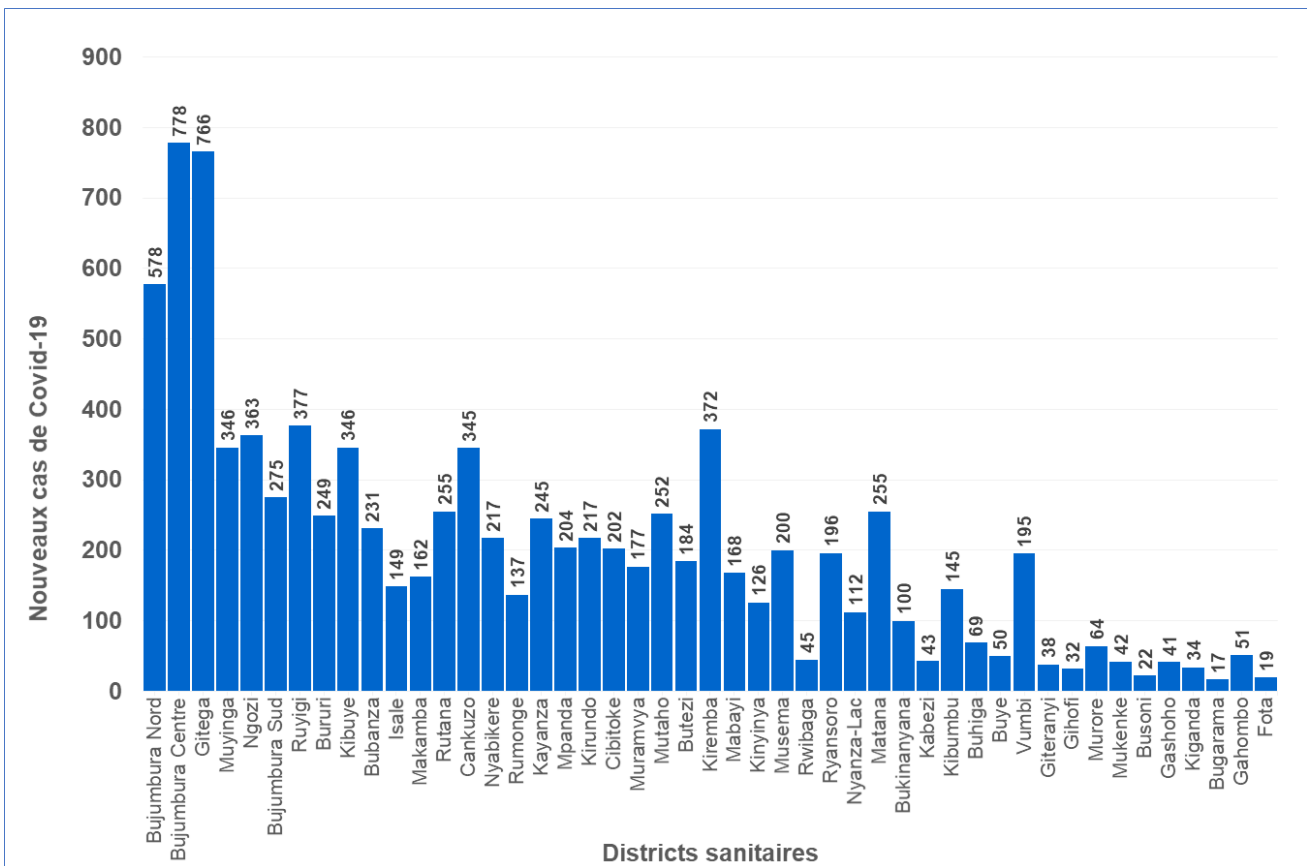


Figure 3 : Distribution par districts des nouveaux cas communautaires de Covid-19 rapportés au cours des 14 derniers jours au Burundi (N=9491)

3.4. Distribution géographique des cas rapportés au cours des 14 derniers jours comparés aux 14 jours précédents

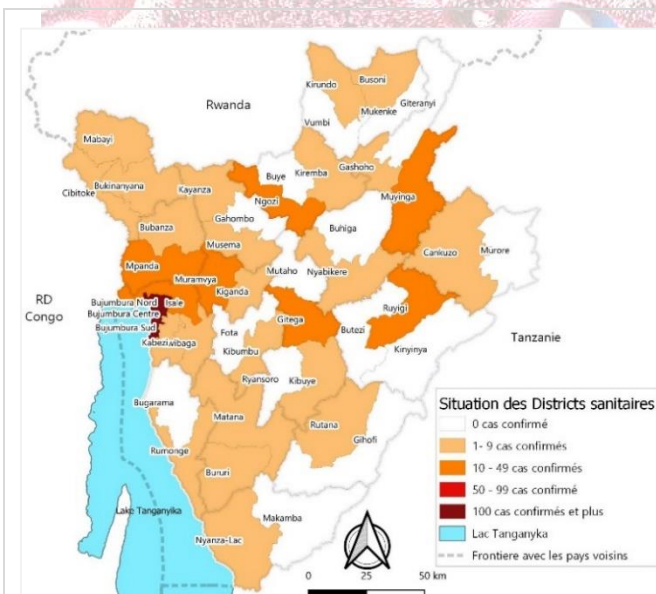


Figure 4 : Cartographie des districts ayant rapporté au moins un cas de COVID-19 au cours de la période du 11 au 24/12/2021 (14 jours précédents les 14 derniers)

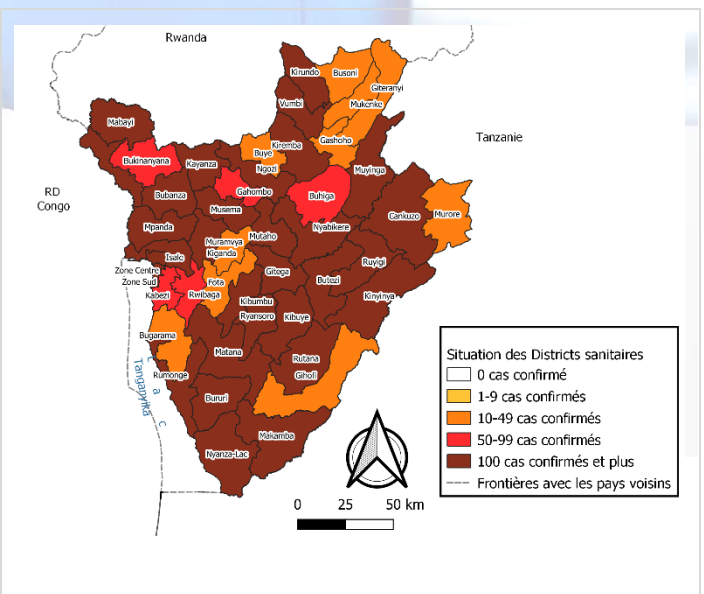


Figure 5 : Cartographie des districts ayant rapporté au moins un cas de COVID-19 au cours des 14 derniers jours (période du 25/12/2021 au 07/01/2022)

3.5. Distribution par sexe et groupe d'âge

- On dénombre 53,97% de sexe masculin et 46,03% de sexe féminin ; soit un sexe-ratio homme-femme de 1,2.

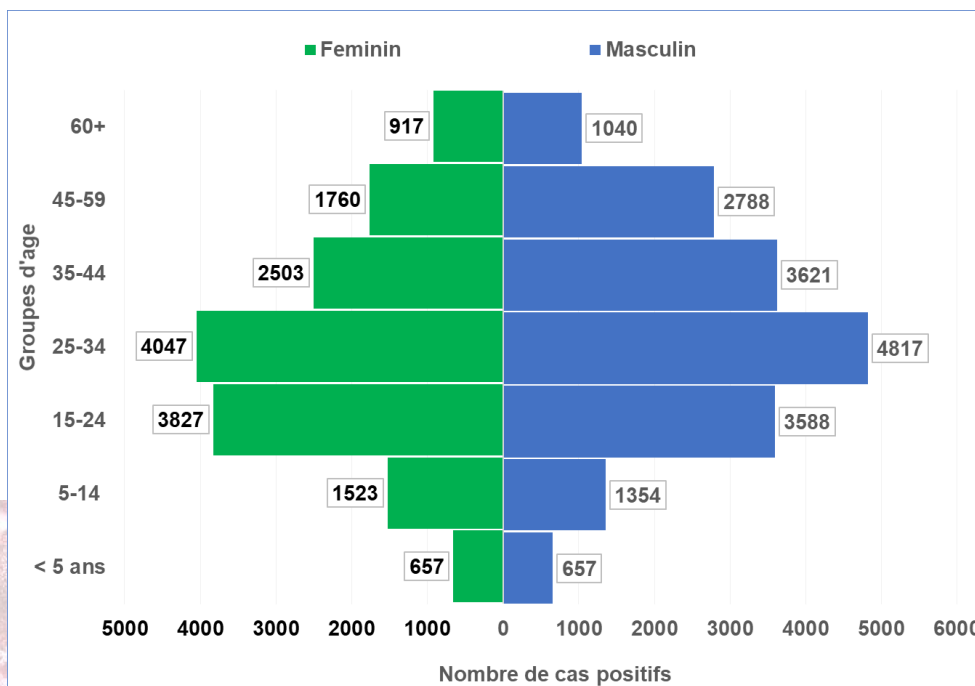


Figure 6 : Répartition des cas de Covid-19 au Burundi par groupe d'âge et sexe (N=33 099).

4. Gestion des contacts

- ❖ Au total 3 670 nouveaux contacts ont été rapportés les 07 et 08 Janvier 2022. Parmi eux 113 contacts ont été testés positifs au coronavirus SARS-CoV-2.

5. Laboratoire national

5.1. Résultats du dépistage 05 janvier 2022

- ❖ Le taux de positivité parmi les tests rapportés ces 07 et 08 Janvier 2022 est de 3,81%.

Tableau II : Distribution des cas positifs rapportés le 07 Janvier 2022 par site de dépistage.

Sites de dépistage/districts sanitaires	Nombre de tests réalisés	Nombre de cas positifs	Taux de positivité
Port de Bujumbura	25	0	0,00%
Aéroport de Bujumbura	99	4	4,04%
Point d'entrée terrestre de Gatumba	688	0	0,00%
Point d'entrée terrestre de Kobero/Muyinga	202	0	0,00%
Point d'entrée terrestre de Mugina/Nyanza-Lac	88	1	1,14%
Total des voyageurs entrants (points d'entrée)	1077	5	0,46%
INSP	265	10	3,77%
Bubanza	367	18	4,90%
Bugarama	37	1	2,70%

Buhiga	15	0	0,00%
Bujumbura centre	261	12	4,60%
Bujumbura Nord	363	18	4,96%
Bujumbura Sud	283	14	4,95%
Bukinanyana	89	3	3,37%
Bururi	224	11	4,91%
Busoni	59	2	3,39%
Butezi	179	8	4,47%
Buye	55	2	3,64%
Cankuzo	450	22	4,89%
Cibitoke	133	5	3,76%
Fota	19	1	5,26%
Gahombo	77	1	1,30%
Gashoho	29	1	3,45%
Gihofi	38	1	2,63%
Gitega	612	29	4,74%
Giteranyi	13	0	0,00%
Isale	58	1	1,72%
Kayanza	232	11	4,74%
Kibumbu	262	12	4,58%
Kibuye	324	16	4,94%
Kiganda	38	1	2,63%
Kinyinya	110	4	3,64%
Kirundo	133	5	3,76%
Mabayi	317	13	4,10%
Mpanda	212	9	4,25%
Mukenke	20	0	0,00%
Muramvya	146	7	4,79%
Murore	180	8	4,44%
Musema	179	8	4,47%
Mutaho	261	13	4,98%
Muyinga	297	13	4,38%
Ngozi	250	12	4,80%
Nyabikere	67	3	4,48%
Nyanza-Lac	78	2	2,56%
Rumonge	87	2	2,30%
Rutana	275	13	4,73%
Ruyigi	317	14	4,42%
Ryansoro	253	12	4,74%
Vumbi	333	15	4,50%
H CMCK	20	0	0,00%
H CPLR	32	1	3,13%
H PNB	1	1	100,00%
H Roi Khaled	92	3	3,26%
Hop Militaire	30	1	3,33%

HPRC	20	1	5,00%
POLYCEB	22	1	4,55%
Total des tests de dépistage dans la population interne	8214	361	4,39%
Total	9291	366	3,94%

Tableau III : Distribution des cas positifs rapportés le 08 Janvier 2022 par site de dépistage.

Sites de dépistage/districts sanitaires	Nombre de tests réalisés	Nombre de cas positifs	Taux de positivité
Port de Bujumbura	15	0	0,00%
Aéroport de Bujumbura	252	14	5,56%
Point d'entrée terrestre de Gatumba	653	2	0,31%
Point d'entrée terrestre de Kobero/Muyinga	150	3	2,00%
Total des voyageurs entrants (points d'entrée)	1070	19	1,78%
INSP	350	16	4,57%
Bugarama	19	0	0,00%
Buhiga	145	5	3,45%
Bujumbura centre	279	2	0,72%
Bujumbura Nord	322	5	1,55%
Bukinanyana	92	4	4,35%
Bururi	164	7	4,27%
Busoni	19	0	0,00%
Butezi	122	6	4,92%
Buye	66	2	3,03%
Cankuzo	235	11	4,68%
Cibitoke	263	13	4,94%
Fota	22	1	4,55%
Gahombo	25	1	4,00%
Gashoho	20	0	0,00%
Gihofi	21	0	0,00%
Gitega	927	42	4,53%
Giteranyi	8	0	0,00%
Isale	285	14	4,91%
Kabezi	48	0	0,00%
Kayanza	287	9	3,14%
Kibumbu	195	6	3,08%
Kibuye	337	16	4,75%

Kinyinya	51	2	3,92%
Kiremba	823	38	4,62%
Mabayi	208	10	4,81%
Matana	324	14	4,32%
Mpanda	335	2	0,60%
Mukenke	93	4	4,30%
Muramvya	134	5	3,73%
Murore	119	5	4,20%
Musema	361	17	4,71%
Mutaho	176	7	3,98%
Muyinga	343	12	3,50%
Ngozi	249	9	3,61%
Nyabikere	400	10	2,50%
Rumonge	164	5	3,05%
Rutana	279	10	3,58%
Rutovu	384	17	4,43%
Ruyigi	194	9	4,64%
Ryansoro	382	19	4,97%
Vumbi	635	31	4,88%
H CMCK	25	2	8,00%
H Roi Khaled	85	5	5,88%
Total des tests de dépistage dans la population interne	10015	393	3,92%
Total	11085	412	3,72%

5.2. Taux de dépistage hebdomadaire

- ❖ Le nombre de tests réalisés au cours des 2 dernières semaines a connu une hausse avec une moyenne journalière de 15 795 tests alors que le nombre moyen par jour était de 9 750 tests au cours des 2 semaines précédentes, soit une hausse de 137,46%.
- ❖ Le taux de dépistage hebdomadaire moyen au cours des 4 dernières semaines est de 62,6 tests réalisés pour 10000 habitants alors que ce taux moyen au cours des 4 semaines précédentes était de 10,4 tests pour 10000 habitants.

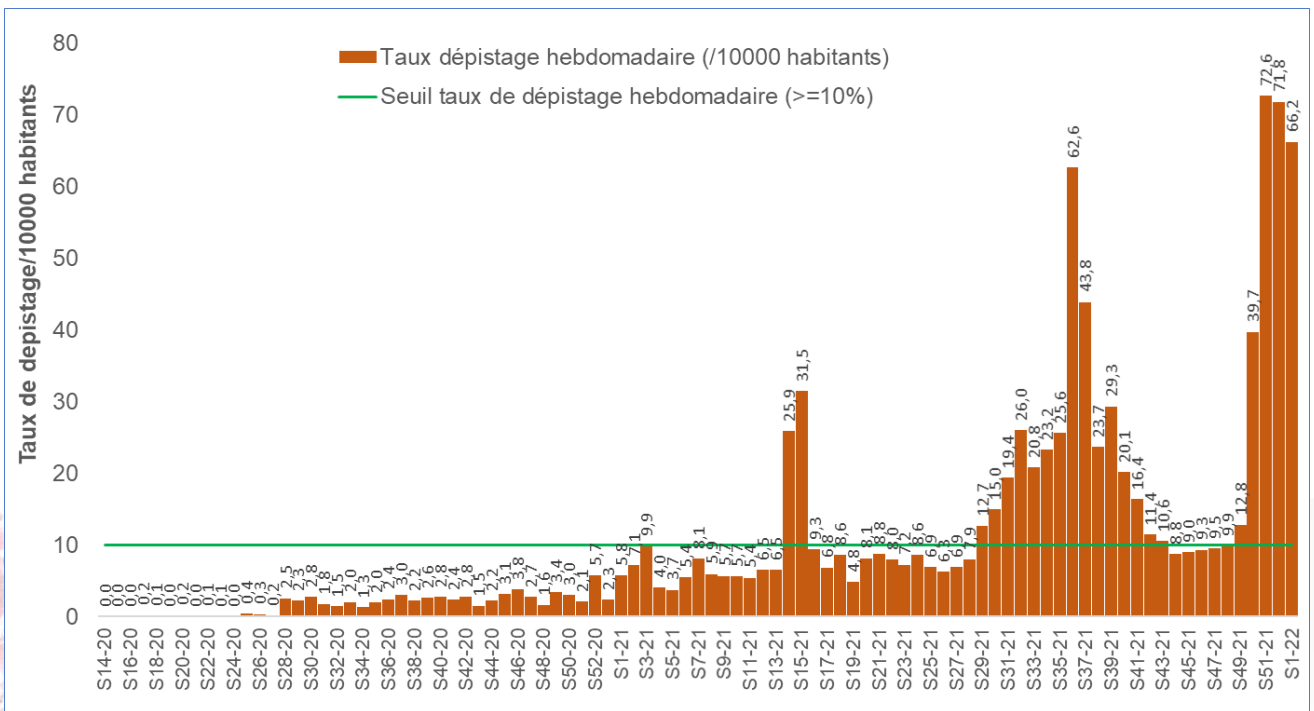


Figure 7 : Evolution du taux de dépistage hebdomadaire au Burundi

6. Défis majeurs

6.1. Communication de risques et engagement communautaire

- ❖ L'intensification de la communication et de la sensibilisation de la population pour le respect des mesures barrières et pour le dépistage volontaire.

6.2. Surveillance, équipes d'intervention rapide, investigation des cas et points d'entrée

- ❖ La recherche active des cas suspects, des contacts étroits des cas confirmés et des cas probables pour un suivi approprié avec l'implication des agents de santé communautaire
- ❖ Le renforcement de la surveillance au niveau des points d'entrée dans le contexte actuel de propagation du nouveau variant Omicron

6.3. Laboratoire

- ❖ La gestion efficace des stocks d'intrants de laboratoire pour anticiper les ruptures dans le contexte actuel de la forte demande de dépistage en cours

6.4. Vaccination

- ❖ L'augmentation du taux de couverture vaccinale contre la Covid-19 au niveau national à travers la décentralisation des sites de vaccination et l'intensification de la communication autour de la vaccination nationale pour accroître la demande.

