

# OPAS



Organização  
Pan-Americana  
da Saúde



Organização  
Mundial da Saúde  
ESCRITÓRIO REGIONAL PARA AS Américas

# Uso de exames de imagem de tórax na COVID-19: guia de aconselhamento rápido

Anexo B da internet. Tabelas de evidências para a tomada de decisão GRADE

© **Organização Pan-Americana da Saúde 2020.**

Alguns direitos reservados. Alguns direitos reservados. Este trabalho é disponibilizado sob licença [CC BY-NC-SA 3.0 IGO](https://creativecommons.org/licenses/by-nc-sa/3.0/).

Número de Referência: OPAS-W/BRA/PHE/COVID-19/20-126

## SUMÁRIO

<b>QUESTÃO (PICO 1)</b>	Devem ou não ser usados exames de imagem de tórax para contatos assintomáticos de pacientes com COVID-19, quando o teste laboratorial (RT PCR) não está disponível/ os resultados são demorados/os resultados são inicialmente negativos? . . . . . 4
	Avaliação . . . . . 5
	Resumo das decisões . . . . . 13
	Tipo de recomendação. . . . . 13
	Conclusões . . . . . 14
<b>QUESTÃO (PICO 2)</b>	Devem ou não ser usados exames de imagem de tórax para pacientes sintomáticos com suspeita de COVID-19, quando o teste laboratorial (RT PCR) não está disponível/ os resultados são demorados/os resultados são inicialmente negativos? . . . . . 16
	Avaliação . . . . . 17
	Resumo das decisões . . . . . 26
	Tipo de recomendação. . . . . 26
	Conclusões . . . . . 27
<b>QUESTÃO (PICO 3)</b>	Devem ou não ser usados exames de imagem de tórax para pacientes com suspeita ou confirmação de COVID-19 e sintomas leves que procuram o sistema de saúde (por exemplo, pronto-socorro), na decisão entre internação hospitalar ou alta?. . . . . 30
	Avaliação . . . . . 31
	Resumo das decisões . . . . . 39
	Tipo de recomendação. . . . . 39
	Conclusões . . . . . 40
<b>QUESTÃO (PICO 4)</b>	Devem ou não ser usados exames de imagem de tórax para pacientes com suspeita ou confirmação de COVID-19 e sintomas moderados a graves, na decisão de internar em enfermaria normal ou UTI? . . . . . 42
	Avaliação . . . . . 43
	Resumo das decisões . . . . . 52
	Tipo de recomendação. . . . . 52
	Conclusões . . . . . 53
<b>QUESTÃO (PICO 5)</b>	Devem ou não ser usados exames de imagem de tórax para pacientes com suspeita ou confirmação de COVID-19, atualmente hospitalizado e com sintomas moderados ou graves, na decisão de ampliar ou não o suporte respiratório?. . . . . 55
	Avaliação . . . . . 56
	Resumo das decisões . . . . . 64
	Tipo de recomendação. . . . . 64
	Conclusões . . . . . 65
<b>QUESTÃO (PICO 7)</b>	Devem ou não ser acrescentados exames de imagem de tórax ao tratamento padrão para pacientes com COVID-19 cujos sintomas desapareceram, ao decidir dar ou não alta hospitalar? . . . . . 67
	Avaliação . . . . . 68
	Resumo das decisões . . . . . 76
	Tipo de recomendação. . . . . 76
	Conclusões . . . . . 77

## QUESTÃO (PICO 1)

**Devem ou não ser usados exames de imagem de tórax para contatos assintomáticos de pacientes com COVID-19, quando o teste laboratorial (RT PCR) não está disponível/os resultados são demorados/os resultados são inicialmente negativos?**

POPULAÇÃO:	Contatos assintomáticos de pacientes com COVID-19
INTERVENÇÃO:	Exame de imagem de tórax
COMPARAÇÃO:	Sem exame de imagem de tórax
DESFECHOS PRINCIPAIS:	<ol style="list-style-type: none"><li>1. Precisão da modalidade de diagnóstico (taxas de verdadeiro positivo, verdadeiro negativo, falso positivo, falso negativo)</li><li>2. Desfechos clínicos<ul style="list-style-type: none"><li>• Mortalidade</li><li>• Parada respiratória</li><li>• Falência de múltiplos órgãos</li><li>• Dispnéia</li><li>• Recuperação</li><li>• Efeitos adversos do exame de imagem (por exemplo, exposição à radiação)</li><li>• Transmissão de COVID-19 para profissionais de saúde</li></ul></li><li>3. Desfechos dos sistemas de saúde<ul style="list-style-type: none"><li>• Uso do serviço, incluindo:<ul style="list-style-type: none"><li>◦ Tempo de permanência no pronto-socorro</li><li>◦ Tempo de internação</li><li>◦ Tempo de permanência na UTI</li></ul></li><li>• Disponibilidade de atendimento</li><li>• Acesso ao atendimento</li><li>• Qualidade do atendimento</li></ul></li></ol>
LOCAL:	O teste laboratorial (RT PCR) não está disponível / os resultados são demorados / os resultados são inicialmente negativos
PERSPECTIVA:	Perspectiva social
RETROSPECTIVA:	
CONFLITO DE INTERESSES:	

# AValiação

## Efeitos desejáveis

Quão substanciais são os efeitos desejáveis previstos?

DECISÃO	EVIDÊNCIAS DE PESQUISA	CONSIDERAÇÕES ADICIONAIS
<ul style="list-style-type: none"> <li>• Triviais</li> <li>○ Pequenos</li> <li>○ Moderados</li> <li>○ Grandes</li> <li>○ Varia</li> <li>○ Não sabe</li> </ul>	<ul style="list-style-type: none"> <li>• Nenhum estudo avaliou a precisão diagnóstica da modalidade de exame de imagem</li> <li>• Nenhum estudo avaliou os efeitos dos exames de imagem de tórax nos desfechos clínicos</li> <li>• Nenhum estudo avaliou os efeitos dos exames de imagem de tórax nos desfechos dos sistemas de saúde</li> </ul>	<ul style="list-style-type: none"> <li>• Benefício menor em comparação com a população sintomática</li> </ul> <p>Os resultados da votação foram:</p> <ul style="list-style-type: none"> <li>• Triviais: 5</li> <li>• Pequenos: 3</li> <li>• Moderados: 1</li> <li>• Grandes: 0</li> <li>• Varia: 0</li> <li>• Não sabe: 0</li> </ul>

## Efeitos indesejáveis

Quão substanciais são os efeitos indesejáveis previstos?

DECISÃO	EVIDÊNCIAS DE PESQUISA	CONSIDERAÇÕES ADICIONAIS
<ul style="list-style-type: none"> <li>• Grande</li> <li>○ Moderados</li> <li>• Pequenos</li> <li>• Triviais</li> <li>• Varia</li> <li>• Não sabe</li> </ul>	<ul style="list-style-type: none"> <li>• Nenhum estudo avaliou a precisão da modalidade de diagnóstico por imagem</li> <li>• Nenhum estudo avaliou os efeitos dos exames de imagem de tórax nos desfechos clínicos</li> <li>• Nenhum estudo avaliou os efeitos dos exames de imagem de tórax nos desfechos dos sistemas de saúde</li> </ul>	<p>Os resultados da votação foram:</p> <ul style="list-style-type: none"> <li>• Grandes: 1</li> <li>• Moderados: 6</li> <li>• Pequenos: 1</li> <li>• Triviais: 1</li> <li>• Varia: 0</li> <li>• Não sabe: 0</li> </ul>

## Certeza da evidência

Qual é a certeza geral da evidência dos efeitos?

DECISÃO	EVIDÊNCIAS DE PESQUISA	CONSIDERAÇÕES ADICIONAIS
<ul style="list-style-type: none"> <li>• Muito baixa</li> <li>○ Baixa</li> <li>○ Moderada</li> <li>○ Alta</li> <li>○ Nenhum estudo incluído</li> </ul>		<p>Muito baixa para tomografia computadorizada em comparação a sem tomografia computadorizada</p> <p>Muito baixa para radiografia torácica em comparação a sem radiografia torácica</p> <p>Muito baixa para ultrassonografia pulmonar em comparação a sem ultrassonografia pulmonar</p>

## Valores

Há uma incerteza ou variabilidade importante no quanto as pessoas valorizam os desfechos principais?

### DECISÃO

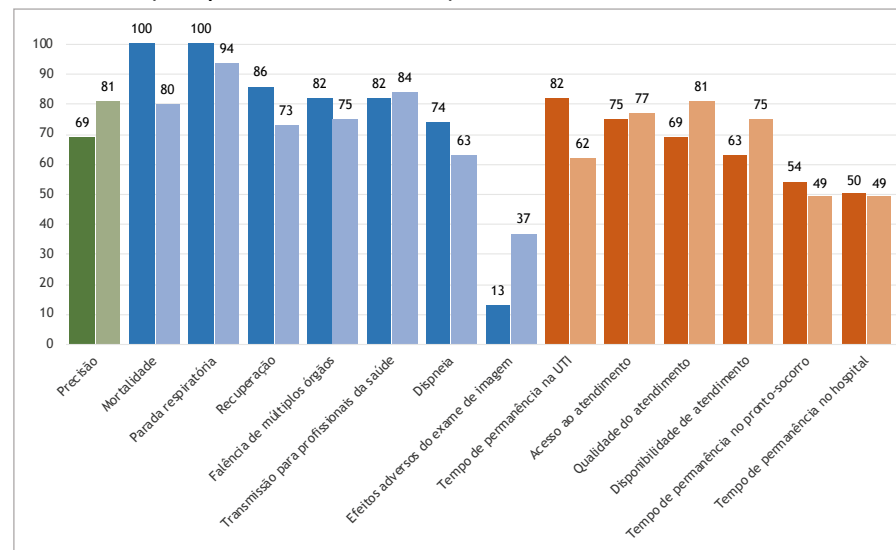
- Incerteza ou variabilidade importante
- Possivelmente há incerteza ou variabilidade importante
- Provavelmente não há incerteza ou variabilidade importante
- Nenhuma incerteza ou variabilidade importante

### EVIDÊNCIAS DE PESQUISA

#### Avaliação de desfechos (partes interessadas n = 249):

Desfechos	Não importante (%)		Importante (%)		Crítico (%)	
	GDG	Partes interessadas	GDG	Partes interessadas	GDG	Partes interessadas
Precisão	0	1	32	19	69	81
Mortalidade	0	6	0	16	100	80
Parada respiratória	0	4	0	4	100	94
Falência de múltiplos órgãos	0	5	19	22	82	75
Dispneia	0	6	27	33	74	63
Recuperação	0	4	15	25	86	73
Efeitos adversos do exame de imagem	44	24	44	40	13	37
Transmissão para profissionais da saúde	7	3	13	14	82	84
Tempo de permanência no pronto-socorro	14	12	34	40	54	49
Tempo de permanência no hospital	13	8	38	44	50	49
Tempo de permanência na UTI	0	4	19	36	82	62
Disponibilidade de atendimento	0	4	38	23	63	75
Acesso ao atendimento	0	4	25	21	75	77
Qualidade do atendimento	7	3	25	18	69	81

#### Desfechos críticos (GDG, partes interessadas n = 249):



Verde: precisão da modalidade de diagnóstico; azul: desfechos clínicos; laranja: desfechos dos sistemas de saúde  
Cor escura: GDG; cor clara: partes interessadas

### CONSIDERAÇÕES ADICIONAIS

Os resultados da votação foram

- Incerteza ou variabilidade importante: 2
- Possivelmente há incerteza ou variabilidade importante: 7
- Provavelmente não há incerteza ou variabilidade importante: 4
- Nenhuma incerteza ou variabilidade importante: 1

Os participantes das partes interessadas (n = 249) incluíram:

- membros do público (3%)
- pacientes (2%)
- médicos (22%)
- técnicos (53%)
- outros profissionais de saúde (5%)
- pesquisadores (3%)
- formuladores de políticas (3%)
- outros (7%)

## Saldo de efeitos

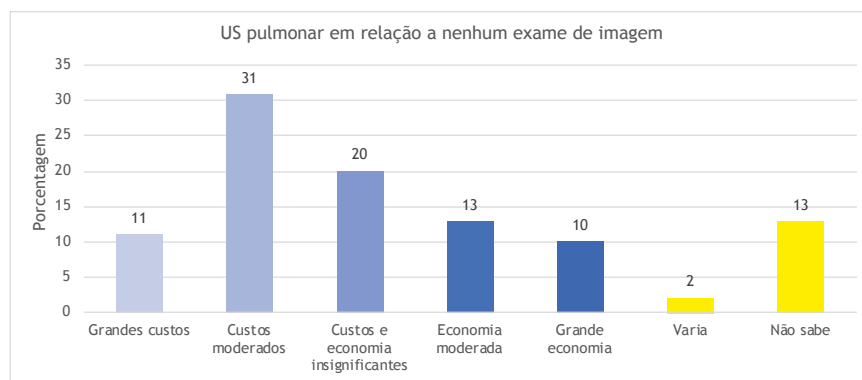
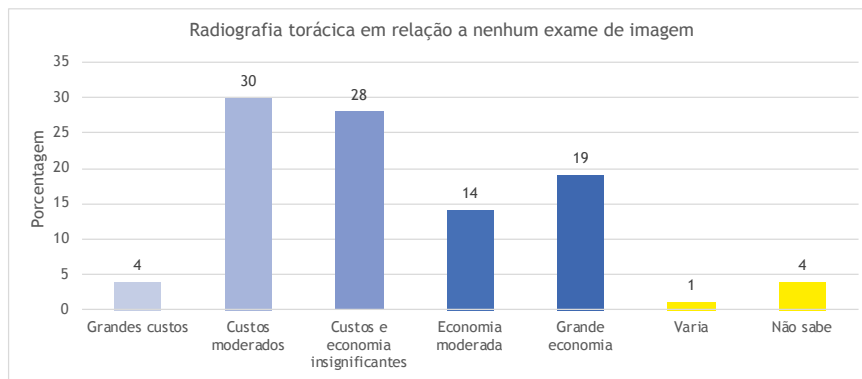
O saldo de efeitos desejáveis e indesejáveis favorece a intervenção ou a comparação?

DECISÃO	EVIDÊNCIAS DE PESQUISA	CONSIDERAÇÕES ADICIONAIS
<ul style="list-style-type: none"> <li>• Favorece a comparação</li> <li>○ Provavelmente favorece a comparação</li> <li>○ Não favorece a intervenção nem a comparação</li> <li>○ Provavelmente favorece a intervenção</li> <li>○ Favorece a intervenção</li> <li>○ Varia</li> <li>○ Não sabe</li> </ul>		<p>Os resultados da votação foram:</p> <ul style="list-style-type: none"> <li>• Favorece a comparação: 5</li> <li>• Provavelmente favorece a comparação: 2</li> <li>• Não favorece a intervenção nem a comparação: 0</li> <li>• Provavelmente favorece a intervenção: 3</li> <li>• Favorece a intervenção: 0</li> <li>• Varia: 1</li> <li>• Não sabe: 0</li> </ul>

## Recursos necessários

Quais são os recursos necessários (custos)?

DECISÃO	EVIDÊNCIAS DE PESQUISA	CONSIDERAÇÕES ADICIONAIS																
<ul style="list-style-type: none"> <li>• Grandes custos</li> <li>○ Custos moderados</li> <li>○ Custos e economia insignificantes</li> <li>○ Economia moderada</li> <li>○ Grande economia</li> <li>○ Varia</li> <li>○ Não sabe</li> </ul>	<p>TC em relação a nenhum exame de imagem</p> <table border="1"> <caption>Dados do Gráfico de Barras</caption> <thead> <tr> <th>Resposta</th> <th>Porcentagem</th> </tr> </thead> <tbody> <tr> <td>Grandes custos</td> <td>48</td> </tr> <tr> <td>Custos moderados</td> <td>24</td> </tr> <tr> <td>Custos e economia insignificantes</td> <td>6</td> </tr> <tr> <td>Economia moderada</td> <td>10</td> </tr> <tr> <td>Grande economia</td> <td>6</td> </tr> <tr> <td>Varia</td> <td>0</td> </tr> <tr> <td>Não sabe</td> <td>6</td> </tr> </tbody> </table>	Resposta	Porcentagem	Grandes custos	48	Custos moderados	24	Custos e economia insignificantes	6	Economia moderada	10	Grande economia	6	Varia	0	Não sabe	6	<p>Os resultados da votação foram:</p> <ul style="list-style-type: none"> <li>• Grandes custos: 10</li> <li>• Custos moderados: 1</li> <li>• Custos e economia insignificantes: 0</li> <li>• Economia moderada: 1</li> <li>• Grande economia: 0</li> <li>• Varia: 0</li> <li>• Não sabe: 0</li> </ul>
Resposta	Porcentagem																	
Grandes custos	48																	
Custos moderados	24																	
Custos e economia insignificantes	6																	
Economia moderada	10																	
Grande economia	6																	
Varia	0																	
Não sabe	6																	



Os participantes (n = 124) incluíram:

- membros do público (3%)
- pacientes (2%)
- médicos (16%)
- técnicos (59%)
- outros profissionais de saúde (4%)
- pesquisadores (4%)
- formuladores de políticas (4%)
- outros (8%)



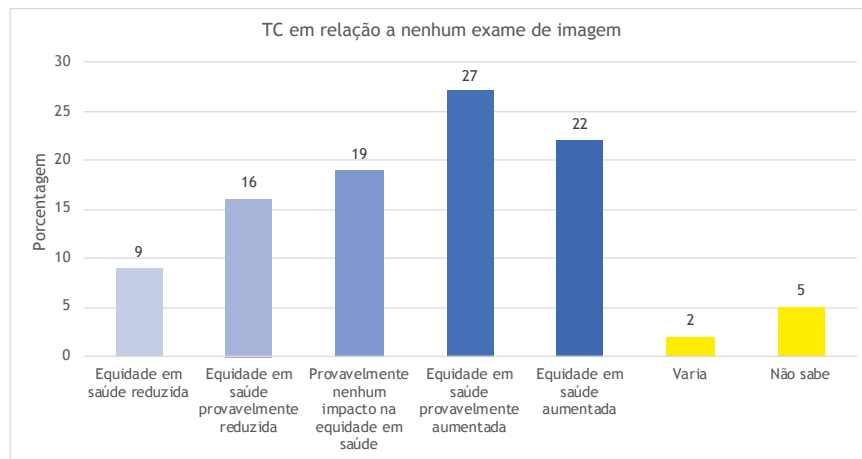
# Equidade

Qual seria o impacto na equidade na saúde?

## DECISÃO

- Reduzido
- Provavelmente reduzido
- Provavelmente sem impacto
- Provavelmente aumentado
- Aumentado
- Varia
- Não sabe

## EVIDÊNCIAS DE PESQUISA

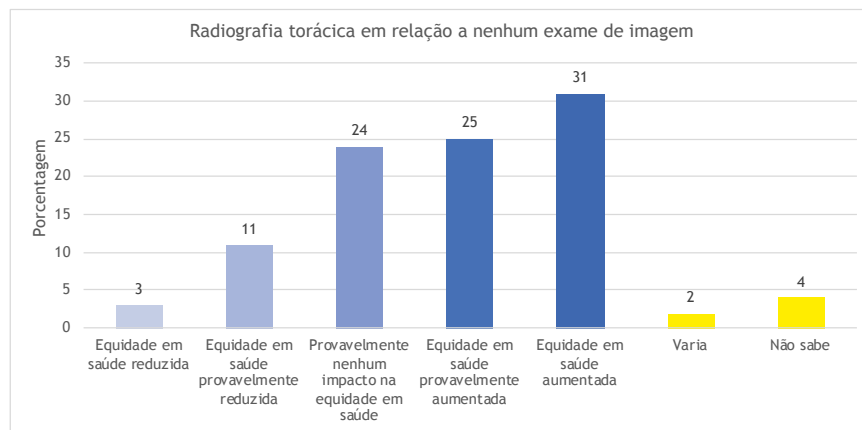


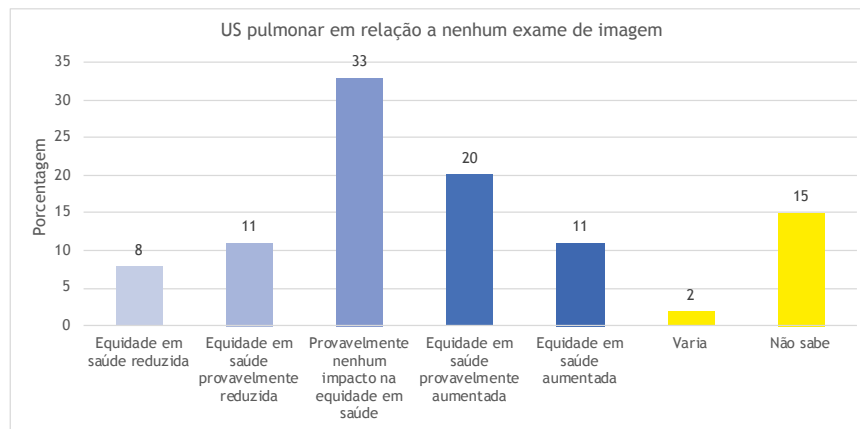
## CONSIDERAÇÕES ADICIONAIS

Os resultados da votação foram:

- Reduzido: 5
- Provavelmente reduzido: 4
- Provavelmente sem impacto: 2
- Provavelmente aumentado: 1
- Aumentado: 2
- Varia: 0
- Não sabe: 0

Radiografia torácica em relação a nenhum exame de imagem





- Os participantes (n = 124) incluíram:
- membros do público (3%)
  - pacientes (2%)
  - médicos (16%)
  - técnicos (59%)
  - outros profissionais de saúde (4%)
  - pesquisadores (4%)
  - formuladores de políticas (4%)
  - outros (8%)

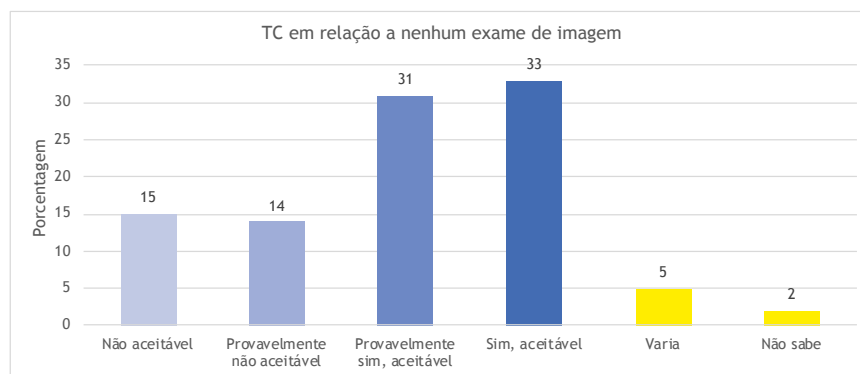
## Aceitabilidade

A intervenção é aceitável para os principais interessados?

### DECISÃO

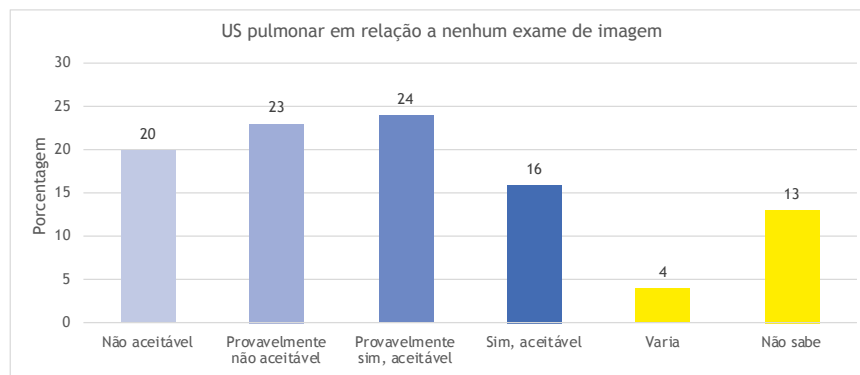
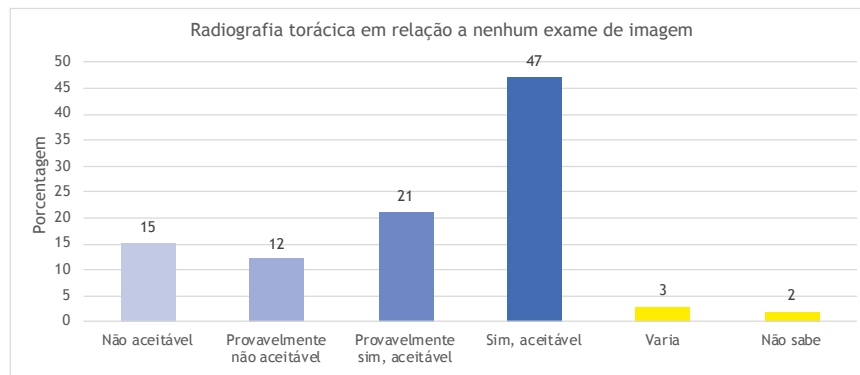
- Não
- Provavelmente não
- Provavelmente sim
- Sim
- Varia
- Não sabe

### EVIDÊNCIAS DE PESQUISA



### CONSIDERAÇÕES ADICIONAIS

- Os resultados da votação foram:
- Não: 0
  - Provavelmente não: 4
  - Provavelmente sim: 4
  - Sim: 2
  - Varia: 2
  - Não sabe: 0



Os participantes (n = 124) incluíram:

- membros do público (3%)
- pacientes (2%)
- médicos (16%)
- técnicos (59%)
- outros profissionais de saúde (4%)
- pesquisadores (4%)
- formuladores de políticas (4%)
- outros (8%)

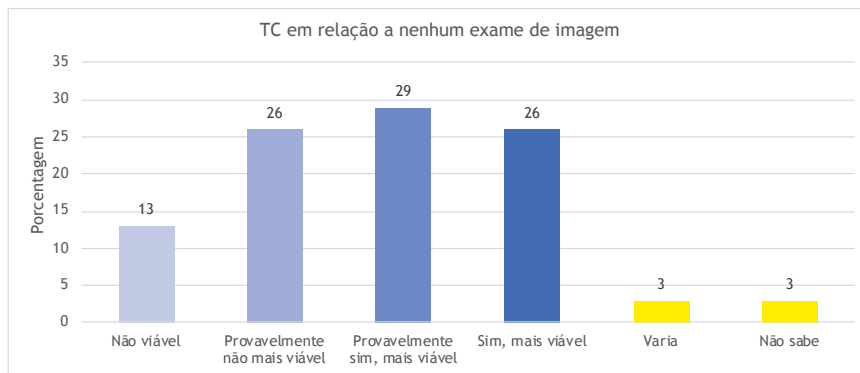
## Viabilidade

A intervenção é viável de ser implementada?

### DECISÃO

- Não
- Provavelmente não
- Provavelmente sim
- Sim
- Varia
- Não sabe

### EVIDÊNCIAS DE PESQUISA

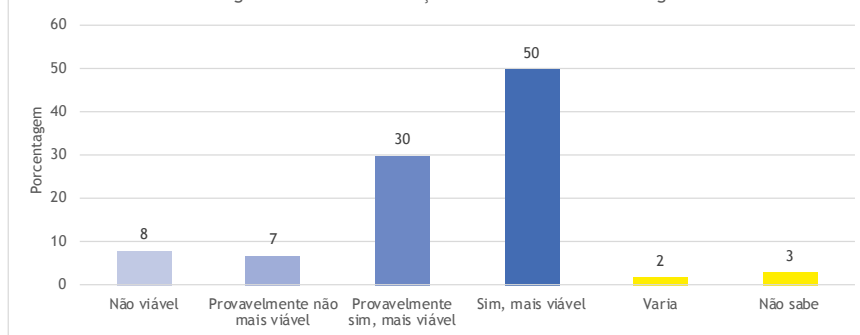


### CONSIDERAÇÕES ADICIONAIS

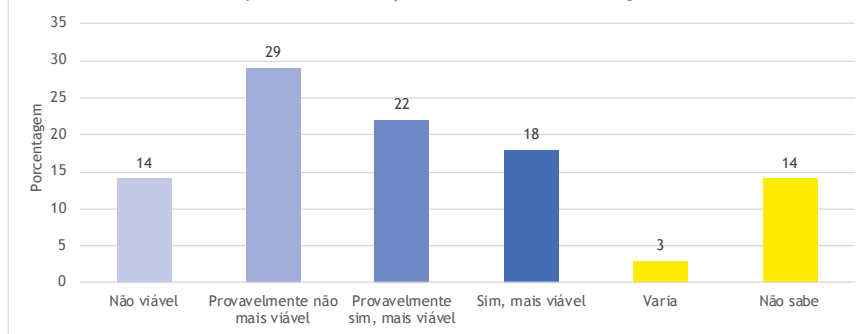
Os resultados da votação foram:

- Não: 2
- Provavelmente não: 4
- Provavelmente sim: 6
- Sim: 3
- Varia: 0
- Não sabe: 0

Radiografia torácica em relação a nenhum exame de imagem



US pulmonar em relação a nenhum exame de imagem



	Os participantes (n = 124) incluíram: <ul style="list-style-type: none"> <li>• membros do público (3%)</li> <li>• pacientes (2%)</li> <li>• médicos (16%)</li> <li>• técnicos (59%)</li> <li>• outros profissionais de saúde (4%)</li> <li>• pesquisadores (4%)</li> <li>• formuladores de políticas (4%)</li> <li>• outros (8%)</li> </ul>	
--	---	--

## RESUMO DAS DECISÕES

	DECISÃO						
EFEITOS DESEJÁVEIS	Triviais	Pequenos	Moderados	Grandes		Varia	Não sabe
EFEITOS INDESEJÁVEIS	Grandes	Moderados	Pequenos	Triviais		Varia	Não sabe
CERTEZA DA EVIDÊNCIA	Muito baixa	Baixa	Moderada	Alta			Nenhum estudo incluído
VALORES	Incerteza ou variabilidade importante	Possivelmente há incerteza ou variabilidade importante	Provavelmente não há incerteza ou variabilidade importante	Nenhuma incerteza ou variabilidade importante			
SALDO DE EFEITOS	Favorece a comparação	Provavelmente favorece a comparação	Não favorece a intervenção nem a comparação	Provavelmente favorece a intervenção	Favorece a intervenção	Varia	Não sabe
RECURSOS NECESSÁRIOS	Grandes custos	Custos moderados	Custos e economia insignificantes	Economia moderada	Grande economia	Varia	Não sabe
EQUIDADE	Reduzido	Provavelmente reduzido	Provavelmente sem impacto	Provavelmente aumentado	Aumentado	Varia	Não sabe
ACEITABILIDADE	Não	Provavelmente não	Provavelmente sim	Sim		Varia	Não sabe
VIABILIDADE	Não	Provavelmente não	Provavelmente sim	Sim		Varia	Não sabe

## TIPO DE RECOMENDAÇÃO

Forte recomendação contra a intervenção  ○	<b>Recomendação condicional contra a intervenção</b>  ●	Recomendação condicional para intervenção ou comparação  ○	Recomendação condicional para a intervenção  ○	Forte recomendação para a intervenção  ○
--	---	--	--	--

## CONCLUSÕES

### Recomendação

Para contatos assintomáticos de pacientes com COVID-19, a OMS sugere não usar exames de imagem de tórax para o diagnóstico de COVID-19 (recomendação condicional, com base em evidências de certeza muito baixa)

Condições:

- Maior risco de progressão da doença
- Necessita de procedimentos de emergência
- Implementação de intervenções de saúde pública (por exemplo, quarentena)

Observações:

- Ao escolher as modalidades de exames de imagem, considere o seguinte:
- A tomografia computadorizada tem a sensibilidade mais alta e é preferida em pacientes com doença pulmonar preexistente
- A radiografia torácica tem uma sensibilidade menor, mas está associada a um risco menor de transmissão de infecção para profissionais da saúde; consome menos recursos; está associada a doses de radiação mais baixas do que a tomografia computadorizada; e é mais fácil de repetir sequencialmente para monitorar a progressão da doença
- A ultrassonografia pulmonar tem evidências limitadas, mas é útil havendo experiência adequada e pode ser feita no local de atendimento. No entanto, exige maior proximidade física entre operador e paciente por um período mais longo e exige prevenção de infecção e precauções de controle específica
- A escolha deve considerar o diagnóstico diferencial em casos específicos (por exemplo, angiografia por TC para embolia pulmonar, ultrassonografia pulmonar para derrames pleurais)
- A escolha deve ser feita por meio de uma tomada de decisão compartilhada envolvendo o paciente, o médico solicitante e o radiologista

Os resultados da votação foram:

- Forte recomendação contra a intervenção: 7
- Recomendação condicional contra a intervenção: 3
- Recomendação condicional para intervenção ou comparação: 1
- Recomendação condicional para a intervenção: 3
- Forte recomendação para a intervenção: 0

### Justificativa

### Considerações de subgrupo

## Considerações para a implementação

## Monitoramento e avaliação

## Prioridades de pesquisa

## QUESTÃO (PICO 2)

**Devem ou não ser usados exames de imagem de tórax para pacientes sintomáticos com suspeita de COVID-19, quando o teste laboratorial (RT PCR) não está disponível/os resultados são demorados/os resultados são inicialmente negativos?**

POPULAÇÃO:	Pacientes sintomáticos com suspeita de COVID-19
INTERVENÇÃO:	Exame de imagem de tórax
COMPARAÇÃO:	Sem exame de imagem de tórax
DESFECHOS PRINCIPAIS:	<ol style="list-style-type: none"><li>1. Precisão da modalidade de diagnóstico (taxas de verdadeiro positivo, verdadeiro negativo, falso positivo, falso negativo)</li><li>2. Desfechos clínicos<ul style="list-style-type: none"><li>• Mortalidade</li><li>• Parada respiratória</li><li>• Falência de múltiplos órgãos</li><li>• Dispnéia</li><li>• Recuperação</li><li>• Efeitos adversos do exame de imagem (por exemplo, exposição à radiação)</li><li>• Transmissão de COVID-19 para profissionais de saúde</li></ul></li><li>3. Desfechos dos sistemas de saúde<ul style="list-style-type: none"><li>• Uso do serviço, incluindo:<ul style="list-style-type: none"><li>◦ Tempo de permanência no pronto-socorro</li><li>◦ Tempo de internação</li><li>◦ Tempo de permanência na UTI</li></ul></li><li>• Disponibilidade de atendimento</li><li>• Acesso ao atendimento</li><li>• Qualidade do atendimento</li></ul></li></ol>
LOCAL:	O teste laboratorial (RT PCR) não está disponível / os resultados são demorados / os resultados são inicialmente negativos
PERSPECTIVA:	Perspectiva social
RETROSPECTIVA:	
CONFLITO DE INTERESSES:	



# AVALIAÇÃO

## Efeitos desejáveis

Quão substanciais são os efeitos desejáveis previstos?

DECISÃO	EVIDÊNCIAS DE PESQUISA	CONSIDERAÇÕES ADICIONAIS																																																																																							
<ul style="list-style-type: none"> <li>○ Triviais</li> <li>○ Pequenos</li> <li>● Moderados</li> <li>○ Grandes</li> <li>○ Varia</li> <li>○ Não sabe</li> </ul>	<p><b>TC</b></p> <table border="1"> <thead> <tr> <th rowspan="2">Resultados do teste</th> <th colspan="4">Número de resultados por 1.000 pacientes testados</th> </tr> <tr> <th>Prevalência 20%</th> <th>Prevalência 40%</th> <th>Prevalência 60%</th> <th>Prevalência 80%</th> </tr> </thead> <tbody> <tr> <td>Verdadeiros positivos</td> <td>184</td> <td>368</td> <td>552</td> <td>736</td> </tr> <tr> <td>Falsos negativos</td> <td>16</td> <td>32</td> <td>48</td> <td>64</td> </tr> <tr> <td>Verdadeiros negativos</td> <td>448</td> <td>336</td> <td>224</td> <td>112</td> </tr> <tr> <td>Falsos positivos</td> <td>352</td> <td>264</td> <td>176</td> <td>88</td> </tr> </tbody> </table> <p>Sensib.=0,92; Especif.=0,56</p> <p><b>Radiografia torácica</b></p> <table border="1"> <thead> <tr> <th rowspan="2">Resultados do teste</th> <th colspan="4">Número de resultados por 1.000 pacientes testados</th> </tr> <tr> <th>Prevalência 20%</th> <th>Prevalência 40%</th> <th>Prevalência 60%</th> <th>Prevalência 80%</th> </tr> </thead> <tbody> <tr> <td>Verdadeiros positivos</td> <td>128</td> <td>256</td> <td>384</td> <td>512</td> </tr> <tr> <td>Falsos negativos</td> <td>72</td> <td>144</td> <td>216</td> <td>288</td> </tr> <tr> <td>Verdadeiros negativos</td> <td>656</td> <td>492</td> <td>328</td> <td>164</td> </tr> <tr> <td>Falsos positivos</td> <td>144</td> <td>108</td> <td>72</td> <td>36</td> </tr> </tbody> </table> <p>Sensib.=0,64; Especif.=0,82</p> <p><b>US pulmonar</b></p> <table border="1"> <thead> <tr> <th rowspan="2">Resultados do teste</th> <th colspan="4">Número de resultados por 1.000 pacientes testados</th> </tr> <tr> <th>Prevalência 20%</th> <th>Prevalência 40%</th> <th>Prevalência 60%</th> <th>Prevalência 80%</th> </tr> </thead> <tbody> <tr> <td>Verdadeiros positivos</td> <td>190</td> <td>380</td> <td>570</td> <td>760</td> </tr> <tr> <td>Falsos negativos</td> <td>10</td> <td>20</td> <td>30</td> <td>40</td> </tr> <tr> <td>Verdadeiros negativos</td> <td>664</td> <td>498</td> <td>332</td> <td>166</td> </tr> <tr> <td>Falsos positivos</td> <td>136</td> <td>102</td> <td>68</td> <td>34</td> </tr> </tbody> </table> <p>Sensib.=0,95; Especif.=0,83</p> <ul style="list-style-type: none"> <li>● Nenhum estudo avaliou os efeitos dos exames de imagem de tórax nos desfechos de saúde</li> <li>● Nenhum estudo avaliou os efeitos dos exames de imagem de tórax nos desfechos dos sistemas de saúde</li> </ul>	Resultados do teste	Número de resultados por 1.000 pacientes testados				Prevalência 20%	Prevalência 40%	Prevalência 60%	Prevalência 80%	Verdadeiros positivos	184	368	552	736	Falsos negativos	16	32	48	64	Verdadeiros negativos	448	336	224	112	Falsos positivos	352	264	176	88	Resultados do teste	Número de resultados por 1.000 pacientes testados				Prevalência 20%	Prevalência 40%	Prevalência 60%	Prevalência 80%	Verdadeiros positivos	128	256	384	512	Falsos negativos	72	144	216	288	Verdadeiros negativos	656	492	328	164	Falsos positivos	144	108	72	36	Resultados do teste	Número de resultados por 1.000 pacientes testados				Prevalência 20%	Prevalência 40%	Prevalência 60%	Prevalência 80%	Verdadeiros positivos	190	380	570	760	Falsos negativos	10	20	30	40	Verdadeiros negativos	664	498	332	166	Falsos positivos	136	102	68	34	<ul style="list-style-type: none"> <li>● Benefício potencial de encurtar o tempo de permanência em pronto-socorro</li> <li>● Nos pacientes que já se qualificam para internação, a TC seria benéfica na unidade COVID-19 (com base no quadro)</li> <li>● O uso da TC para descartar COVID-19 pode ser mais seguro em ambiente de baixa prevalência (menos FNs)</li> <li>● O uso da TC para confirmação pode ser mais seguro em ambiente de alta prevalência (menos FPs)</li> <li>● Alocação de pacientes para os quais a decisão de internação já foi tomada</li> <li>● Implementação de medidas de saúde pública (aqueles que têm probabilidade de receber alta, sem confirmação por PCR demorado/RT-PCR indisponível): orientação ambulatorial [maximizada em ambiente de baixa prevalência]</li> <li>● Em pacientes com resultado negativo na PCR, mas com suspeita clínica, faça uma tomografia computadorizada.</li> </ul> <p>Os resultados da votação foram:</p> <ul style="list-style-type: none"> <li>● Triviais: 2</li> <li>● Pequenos: 1</li> <li>● Moderados: 8</li> <li>● Grandes: 4</li> <li>● Varia: 0</li> <li>● Não sabe: 0</li> </ul>
Resultados do teste	Número de resultados por 1.000 pacientes testados																																																																																								
	Prevalência 20%	Prevalência 40%	Prevalência 60%	Prevalência 80%																																																																																					
Verdadeiros positivos	184	368	552	736																																																																																					
Falsos negativos	16	32	48	64																																																																																					
Verdadeiros negativos	448	336	224	112																																																																																					
Falsos positivos	352	264	176	88																																																																																					
Resultados do teste	Número de resultados por 1.000 pacientes testados																																																																																								
	Prevalência 20%	Prevalência 40%	Prevalência 60%	Prevalência 80%																																																																																					
Verdadeiros positivos	128	256	384	512																																																																																					
Falsos negativos	72	144	216	288																																																																																					
Verdadeiros negativos	656	492	328	164																																																																																					
Falsos positivos	144	108	72	36																																																																																					
Resultados do teste	Número de resultados por 1.000 pacientes testados																																																																																								
	Prevalência 20%	Prevalência 40%	Prevalência 60%	Prevalência 80%																																																																																					
Verdadeiros positivos	190	380	570	760																																																																																					
Falsos negativos	10	20	30	40																																																																																					
Verdadeiros negativos	664	498	332	166																																																																																					
Falsos positivos	136	102	68	34																																																																																					

## Efeitos indesejáveis

Quão substanciais são os efeitos indesejáveis previstos?

### DECISÃO

- Grandes
- Moderados
- Pequenos
- Triviais
- Varia
- Não sabe

### EVIDÊNCIAS DE PESQUISA

#### TC

Resultados do teste	Número de resultados por 1.000 pacientes testados			
	Prevalência 20%	Prevalência 40%	Prevalência 60%	Prevalência 80%
Verdadeiros positivos	184	368	552	736
Falsos negativos	16	32	48	64
Verdadeiros negativos	448	336	224	112
Falsos positivos	352	264	176	88

Sensib.=0,92; Especif.=0,56

#### Radiografia torácica

Resultados do teste	Número de resultados por 1.000 pacientes testados			
	Prevalência 20%	Prevalência 40%	Prevalência 60%	Prevalência 80%
Verdadeiros positivos	128	256	384	512
Falsos negativos	72	144	216	288
Verdadeiros negativos	656	492	328	164
Falsos positivos	144	108	72	36

Sensib.=0,64; Especif.=0,82

#### US pulmonar

Resultados do teste	Número de resultados por 1.000 pacientes testados			
	Prevalência 20%	Prevalência 40%	Prevalência 60%	Prevalência 80%
Verdadeiros positivos	190	380	570	760
Falsos negativos	10	20	30	40
Verdadeiros negativos	664	498	332	166
Falsos positivos	136	102	68	34

Sensib.=0,95; Especif.=0,83

Nenhum estudo avaliou os efeitos dos exames de imagem de tórax nos desfechos de saúde

Nenhum estudo avaliou os efeitos dos exames de imagem de tórax nos desfechos dos sistemas de saúde

### CONSIDERAÇÕES ADICIONAIS

- Exposição à radiação
- Uso de TC de baixa dose
- Transmissão para profissionais de saúde
- Transmissão para pacientes
- Gestantes/crianças: maior risco

Os resultados da votação foram:

- Grandes: 1
- Moderados: 4
- Pequenos: 6
- Triviais: 1
- Varia: 2
- Não sabe: 0

## Certeza da evidência

Qual é a certeza geral da evidência dos efeitos?

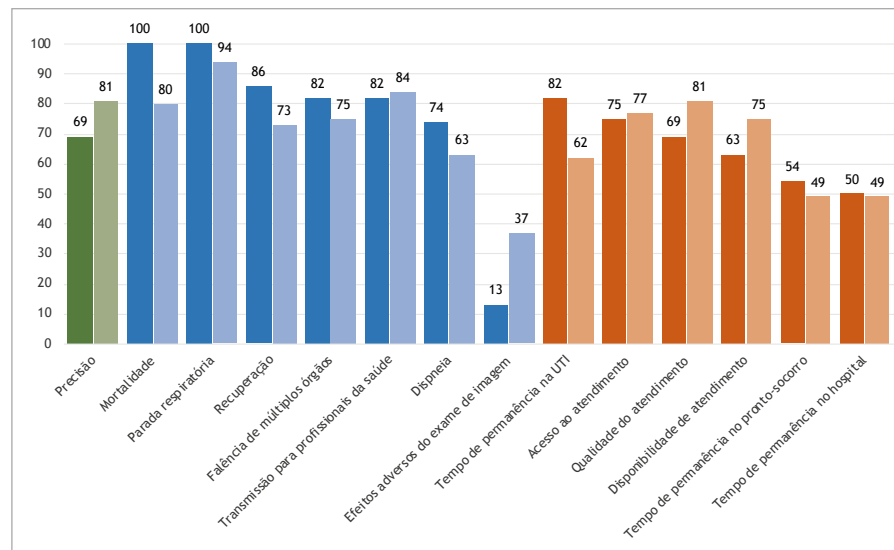
DECISÃO	EVIDÊNCIAS DE PESQUISA	CONSIDERAÇÕES ADICIONAIS
<ul style="list-style-type: none"> <li>○ Muito baixa</li> <li>● Baixa</li> <li>○ Moderada</li> <li>○ Alta</li> <li>○ Nenhum estudo incluído</li> </ul>		<p>Baixa para TC em comparação a sem TC</p> <p>Muito baixa para RXT em comparação a sem RXT</p> <p>Muito baixa para US em comparação a sem US</p>

## Valores

Há uma incerteza ou variabilidade importante no quanto as pessoas valorizam os desfechos principais?

DECISÃO	EVIDÊNCIAS DE PESQUISA	CONSIDERAÇÕES ADICIONAIS																																																																																																															
<ul style="list-style-type: none"> <li>○ Incerteza ou variabilidade importante</li> <li>● Possivelmente há incerteza ou variabilidade importante</li> <li>○ Provavelmente não há incerteza ou variabilidade importante</li> <li>○ Nenhuma incerteza ou variabilidade importante</li> </ul>	<p><b>Avaliação de desfechos (partes interessadas n = 249):</b></p> <table border="1"> <thead> <tr> <th rowspan="2">Desfechos</th> <th colspan="2">Não importante (%)</th> <th colspan="2">Importante (%)</th> <th colspan="2">Crítico (%)</th> </tr> <tr> <th>GDG</th> <th>Partes interessadas</th> <th>GDG</th> <th>Partes interessadas</th> <th>GDG</th> <th>Partes interessadas</th> </tr> </thead> <tbody> <tr><td>Precisão</td><td>0</td><td>1</td><td>32</td><td>19</td><td>69</td><td>81</td></tr> <tr><td>Mortalidade</td><td>0</td><td>6</td><td>0</td><td>16</td><td>100</td><td>80</td></tr> <tr><td>Parada respiratória</td><td>0</td><td>4</td><td>0</td><td>4</td><td>100</td><td>94</td></tr> <tr><td>Falência de múltiplos órgãos</td><td>0</td><td>5</td><td>19</td><td>22</td><td>82</td><td>75</td></tr> <tr><td>Dispneia</td><td>0</td><td>6</td><td>27</td><td>33</td><td>74</td><td>63</td></tr> <tr><td>Recuperação</td><td>0</td><td>4</td><td>15</td><td>25</td><td>86</td><td>73</td></tr> <tr><td>Efeitos adversos do exame de imagem</td><td>44</td><td>24</td><td>44</td><td>40</td><td>13</td><td>37</td></tr> <tr><td>Transmissão para profissionais da saúde</td><td>7</td><td>3</td><td>13</td><td>14</td><td>82</td><td>84</td></tr> <tr><td>Tempo de permanência no pronto-socorro</td><td>14</td><td>12</td><td>34</td><td>40</td><td>54</td><td>49</td></tr> <tr><td>Tempo de permanência no hospital</td><td>13</td><td>8</td><td>38</td><td>44</td><td>50</td><td>49</td></tr> <tr><td>Tempo de permanência na UTI</td><td>0</td><td>4</td><td>19</td><td>36</td><td>82</td><td>62</td></tr> <tr><td>Disponibilidade de atendimento</td><td>0</td><td>4</td><td>38</td><td>23</td><td>63</td><td>75</td></tr> <tr><td>Acesso ao atendimento</td><td>0</td><td>4</td><td>25</td><td>21</td><td>75</td><td>77</td></tr> <tr><td>Qualidade do atendimento</td><td>7</td><td>3</td><td>25</td><td>18</td><td>69</td><td>81</td></tr> </tbody> </table>	Desfechos	Não importante (%)		Importante (%)		Crítico (%)		GDG	Partes interessadas	GDG	Partes interessadas	GDG	Partes interessadas	Precisão	0	1	32	19	69	81	Mortalidade	0	6	0	16	100	80	Parada respiratória	0	4	0	4	100	94	Falência de múltiplos órgãos	0	5	19	22	82	75	Dispneia	0	6	27	33	74	63	Recuperação	0	4	15	25	86	73	Efeitos adversos do exame de imagem	44	24	44	40	13	37	Transmissão para profissionais da saúde	7	3	13	14	82	84	Tempo de permanência no pronto-socorro	14	12	34	40	54	49	Tempo de permanência no hospital	13	8	38	44	50	49	Tempo de permanência na UTI	0	4	19	36	82	62	Disponibilidade de atendimento	0	4	38	23	63	75	Acesso ao atendimento	0	4	25	21	75	77	Qualidade do atendimento	7	3	25	18	69	81	<p>Os resultados da votação foram:</p> <ul style="list-style-type: none"> <li>● Incerteza ou variabilidade importante: 2</li> <li>● Possivelmente há incerteza ou variabilidade importante: 7</li> <li>● Provavelmente não há nenhuma incerteza ou variabilidade importante: 4</li> <li>● Nenhuma incerteza ou variabilidade importante: 1</li> </ul>
Desfechos	Não importante (%)		Importante (%)		Crítico (%)																																																																																																												
	GDG	Partes interessadas	GDG	Partes interessadas	GDG	Partes interessadas																																																																																																											
Precisão	0	1	32	19	69	81																																																																																																											
Mortalidade	0	6	0	16	100	80																																																																																																											
Parada respiratória	0	4	0	4	100	94																																																																																																											
Falência de múltiplos órgãos	0	5	19	22	82	75																																																																																																											
Dispneia	0	6	27	33	74	63																																																																																																											
Recuperação	0	4	15	25	86	73																																																																																																											
Efeitos adversos do exame de imagem	44	24	44	40	13	37																																																																																																											
Transmissão para profissionais da saúde	7	3	13	14	82	84																																																																																																											
Tempo de permanência no pronto-socorro	14	12	34	40	54	49																																																																																																											
Tempo de permanência no hospital	13	8	38	44	50	49																																																																																																											
Tempo de permanência na UTI	0	4	19	36	82	62																																																																																																											
Disponibilidade de atendimento	0	4	38	23	63	75																																																																																																											
Acesso ao atendimento	0	4	25	21	75	77																																																																																																											
Qualidade do atendimento	7	3	25	18	69	81																																																																																																											

**Desfechos críticos (GDG, partes interessadas n = 249):**



Verde: precisão da modalidade de diagnóstico; azul: desfechos clínicos; laranja: desfechos dos sistemas de saúde Cor escura: GDG; cor clara: partes interessadas

Os participantes das partes interessadas (n = 249) incluíram:

- membros do público (3%)
- pacientes (2%)
- médicos (22%)
- técnicos (53%)
- outros profissionais de saúde (5%)
- pesquisadores (3%)
- formuladores de políticas (3%)
- outros (7%)

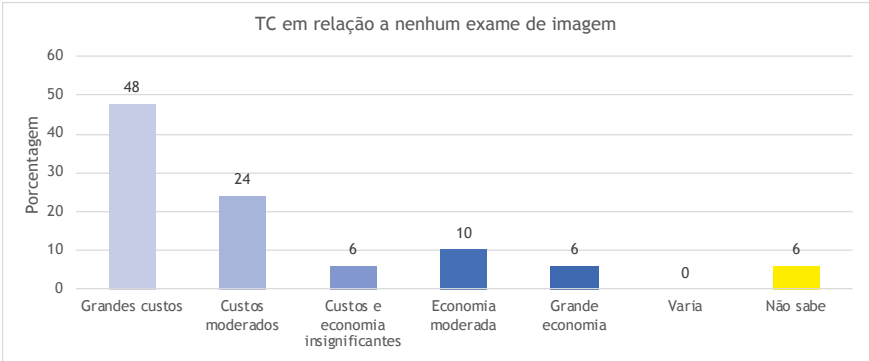
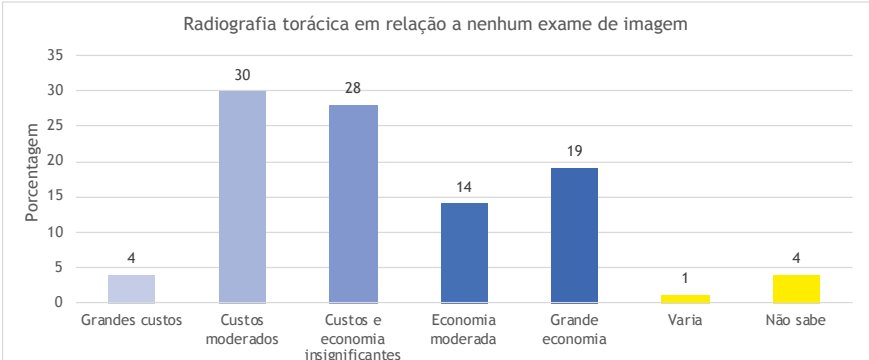
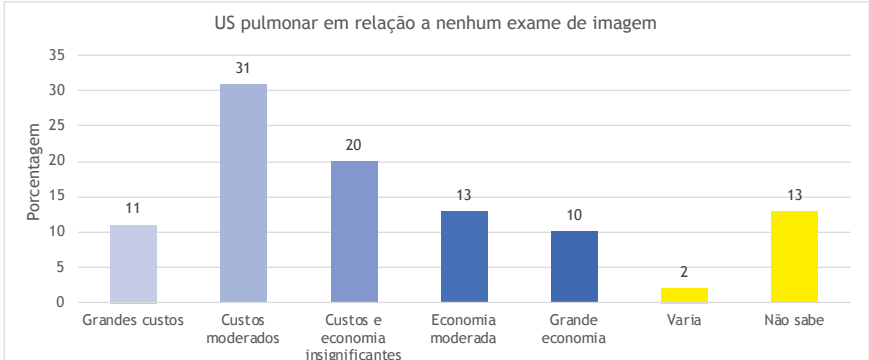
## Saldo de efeitos

O saldo de efeitos desejáveis e indesejáveis favorece a intervenção ou a comparação?

DECISÃO	EVIDÊNCIAS DE PESQUISA	CONSIDERAÇÕES ADICIONAIS
<ul style="list-style-type: none"> <li>○ Favorece a comparação</li> <li>○ Provavelmente favorece a comparação</li> <li>○ Não favorece a intervenção nem a comparação</li> <li>• Provavelmente favorece a intervenção</li> <li>○ Favorece a intervenção</li> <li>○ Varia</li> <li>○ Não sabe</li> </ul>		<p>Os resultados da votação foram:</p> <ul style="list-style-type: none"> <li>• Favorece a comparação: 1</li> <li>• Provavelmente favorece a comparação: 1</li> <li>• Não favorece a intervenção nem a comparação: 1</li> <li>• Provavelmente favorece a intervenção: 7</li> <li>• Favorece a intervenção: 1</li> <li>• Varia: 2</li> <li>• Não sabe: 0</li> </ul>

## Recursos necessários

### Quão grandes são os recursos necessários (custos)?

DECISÃO	EVIDÊNCIAS DE PESQUISA	CONSIDERAÇÕES ADICIONAIS																
<ul style="list-style-type: none"> <li>○ Grandes custos</li> <li>● Custos moderados</li> <li>○ Custos e economia insignificantes</li> <li>○ Economia moderada</li> <li>○ Grande economia</li> <li>○ Varia</li> <li>○ Não sabe</li> </ul>	<p style="text-align: center;">TC em relação a nenhum exame de imagem</p>  <table border="1"> <caption>TC em relação a nenhum exame de imagem</caption> <thead> <tr> <th>Decisão</th> <th>Porcentagem</th> </tr> </thead> <tbody> <tr> <td>Grandes custos</td> <td>48</td> </tr> <tr> <td>Custos moderados</td> <td>24</td> </tr> <tr> <td>Custos e economia insignificantes</td> <td>6</td> </tr> <tr> <td>Economia moderada</td> <td>10</td> </tr> <tr> <td>Grande economia</td> <td>6</td> </tr> <tr> <td>Varia</td> <td>0</td> </tr> <tr> <td>Não sabe</td> <td>6</td> </tr> </tbody> </table>	Decisão	Porcentagem	Grandes custos	48	Custos moderados	24	Custos e economia insignificantes	6	Economia moderada	10	Grande economia	6	Varia	0	Não sabe	6	<ul style="list-style-type: none"> <li>● O custo pode ser alto em certos contextos, ou seja os recursos necessários para agendar e realizar o exame</li> <li>● O custo inclui proteção de profissionais da saúde, utilização do espaço, transferência de pacientes e pagamento pela leitura por especialista</li> <li>● Parte do custo pode ser arcado pelos pacientes</li> </ul> <p>Os resultados da votação foram:</p> <ul style="list-style-type: none"> <li>● Grandes custos: 5</li> <li>● Custos moderados: 7</li> <li>● Custos e economia insignificantes: 1</li> <li>● Economia moderada: 1</li> <li>● Grande economia: 0</li> <li>● Varia: 0</li> <li>● Não sabe: 0</li> </ul>
Decisão	Porcentagem																	
Grandes custos	48																	
Custos moderados	24																	
Custos e economia insignificantes	6																	
Economia moderada	10																	
Grande economia	6																	
Varia	0																	
Não sabe	6																	
	<p style="text-align: center;">Radiografia torácica em relação a nenhum exame de imagem</p>  <table border="1"> <caption>Radiografia torácica em relação a nenhum exame de imagem</caption> <thead> <tr> <th>Decisão</th> <th>Porcentagem</th> </tr> </thead> <tbody> <tr> <td>Grandes custos</td> <td>4</td> </tr> <tr> <td>Custos moderados</td> <td>30</td> </tr> <tr> <td>Custos e economia insignificantes</td> <td>28</td> </tr> <tr> <td>Economia moderada</td> <td>14</td> </tr> <tr> <td>Grande economia</td> <td>19</td> </tr> <tr> <td>Varia</td> <td>1</td> </tr> <tr> <td>Não sabe</td> <td>4</td> </tr> </tbody> </table>	Decisão	Porcentagem	Grandes custos	4	Custos moderados	30	Custos e economia insignificantes	28	Economia moderada	14	Grande economia	19	Varia	1	Não sabe	4	
Decisão	Porcentagem																	
Grandes custos	4																	
Custos moderados	30																	
Custos e economia insignificantes	28																	
Economia moderada	14																	
Grande economia	19																	
Varia	1																	
Não sabe	4																	
	<p style="text-align: center;">US pulmonar em relação a nenhum exame de imagem</p>  <table border="1"> <caption>US pulmonar em relação a nenhum exame de imagem</caption> <thead> <tr> <th>Decisão</th> <th>Porcentagem</th> </tr> </thead> <tbody> <tr> <td>Grandes custos</td> <td>11</td> </tr> <tr> <td>Custos moderados</td> <td>31</td> </tr> <tr> <td>Custos e economia insignificantes</td> <td>20</td> </tr> <tr> <td>Economia moderada</td> <td>13</td> </tr> <tr> <td>Grande economia</td> <td>10</td> </tr> <tr> <td>Varia</td> <td>2</td> </tr> <tr> <td>Não sabe</td> <td>13</td> </tr> </tbody> </table>	Decisão	Porcentagem	Grandes custos	11	Custos moderados	31	Custos e economia insignificantes	20	Economia moderada	13	Grande economia	10	Varia	2	Não sabe	13	
Decisão	Porcentagem																	
Grandes custos	11																	
Custos moderados	31																	
Custos e economia insignificantes	20																	
Economia moderada	13																	
Grande economia	10																	
Varia	2																	
Não sabe	13																	

- Os participantes (n = 124) incluíram:
- membros do público (3%)
  - pacientes (2%)
  - médicos (16%)
  - técnicos (59%)
  - outros profissionais de saúde (4%)
  - pesquisadores (4%)
  - formuladores de políticas (4%)
  - outros (8%)

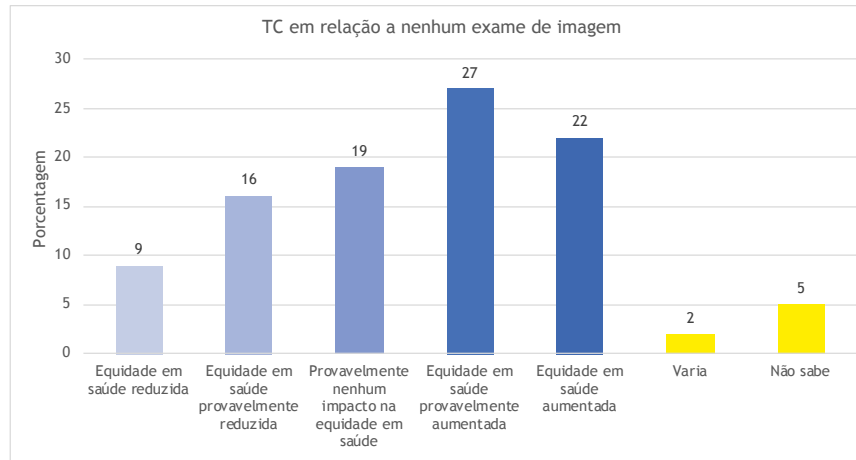
## Equidade

Qual seria o impacto na equidade em saúde?

### DECISÃO

- Reduzido
- Provavelmente reduzido
- Provavelmente sem impacto
- Provavelmente aumentado
- Aumentado
- Varia
- Não sabe

### EVIDÊNCIAS DE PESQUISA

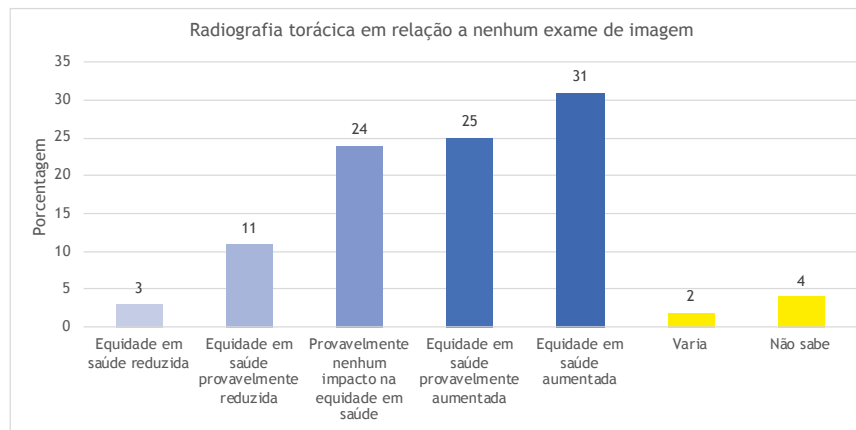


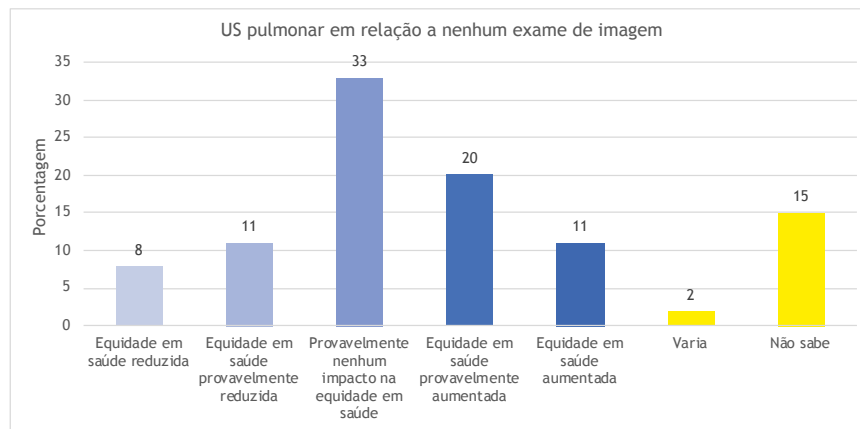
### CONSIDERAÇÕES ADICIONAIS

- Em alguns contextos quando o paciente tem que pagar do próprio bolso, os carentes podem ser afetados
- Acessibilidade de tomografia computadorizada em comunidades com recursos de saúde limitados
- O impacto na equidade pode depender do fato de as taxas estarem ou não cobertas
- Desvio de recursos do atendimento não COVID

Os resultados da votação foram:

- Reduzido: 0
- Provavelmente reduzido: 8
- Provavelmente sem impacto: 0
- Provavelmente aumentado: 4
- Aumentado: 2
- Varia: 0
- Não sabe: 0





- Os participantes (n = 124) incluíram:
- membros do público (3%)
  - pacientes (2%)
  - médicos (16%)
  - técnicos (59%)
  - outros profissionais de saúde (4%)
  - pesquisadores (4%)
  - formuladores de políticas (4%)
  - outros (8%)

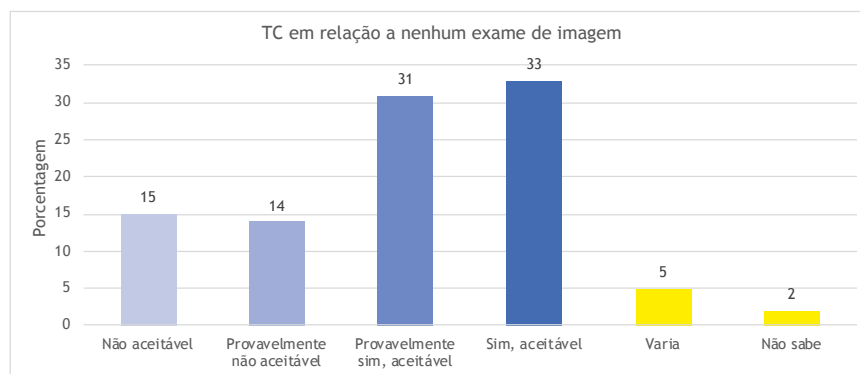
## Aceitabilidade

A intervenção é aceitável para os principais interessados?

### DECISÃO

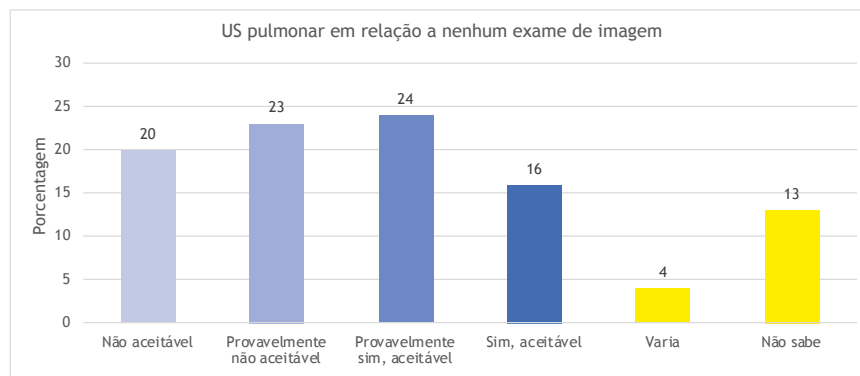
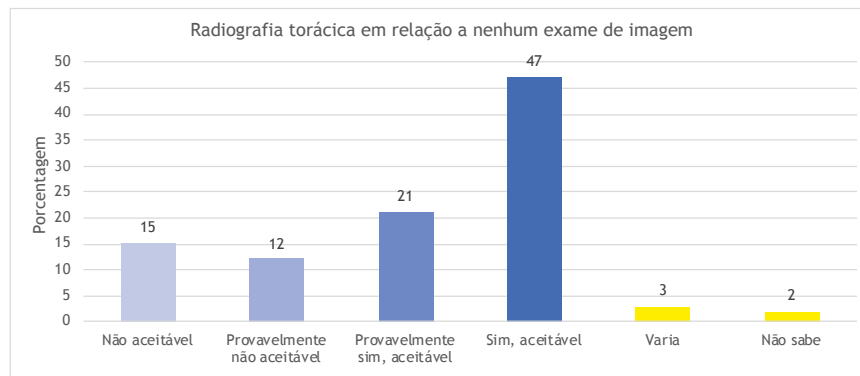
- Não
- Provavelmente não
- Provavelmente sim
- Sim
- Varia
- Não sabe

### EVIDÊNCIAS DE PESQUISA



### CONSIDERAÇÕES ADICIONAIS

- É preciso fornecer informações aos pacientes
  - O consentimento seria ideal, mas pode não ser viável
  - É provável que seja aceita pelos pacientes, menos provável de ser aceita pelos técnicos
  - Varia de acordo com o administrador
  - Pode ser menos aceitáveis aos que têm de pagar
  - Realizar sempre que possível TC de baixa dose
- Os resultados da votação foram:
- Não: 0
  - Provavelmente não: 1
  - Provavelmente sim: 9
  - Sim: 5
  - Varia: 0
  - Não sabe: 0



Os participantes (n = 124) incluíram:

- membros do público (3%)
- pacientes (2%)
- médicos (16%)
- técnicos (59%)
- outros profissionais de saúde (4%)
- pesquisadores (4%)
- formuladores de políticas (4%)
- outros (8%)



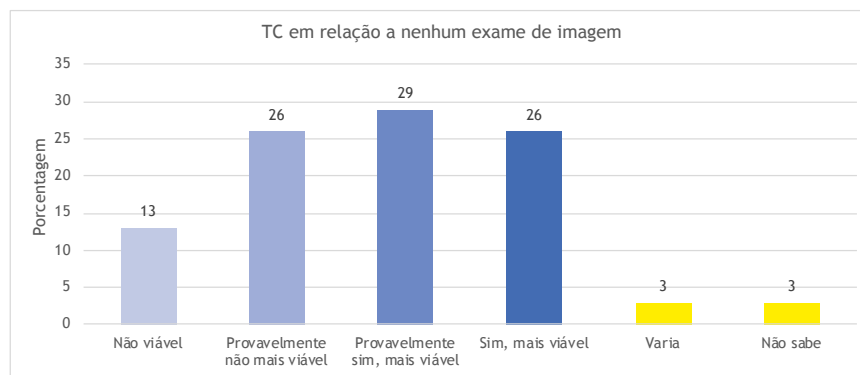
## Viabilidade

A intervenção é viável de ser implementada?

### DECISÃO

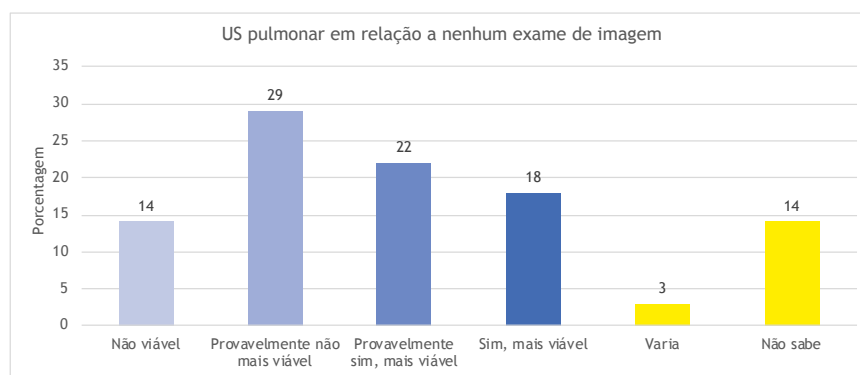
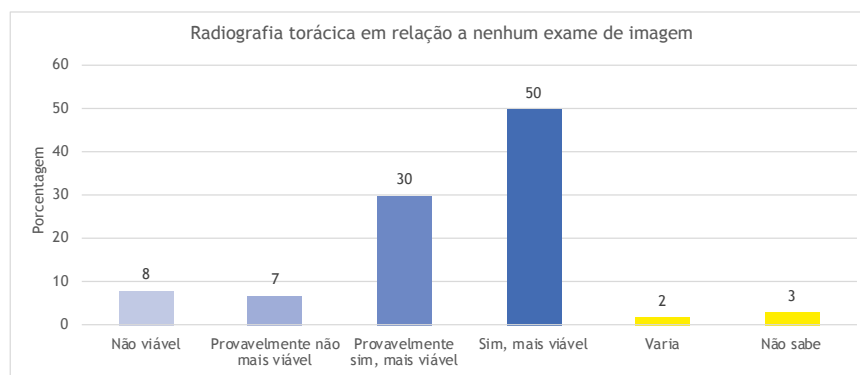
- Não
- Provavelmente não
- Provavelmente sim
- Sim
- Varia
- Não sabe

### EVIDÊNCIAS DE PESQUISA



### CONSIDERAÇÕES ADICIONAIS

- Necessidade de limpar a unidade de TC
  - Interromper o uso não urgente da TC (questão de acesso e disponibilidade)
  - Disponibilidade de profissionais para interpretar o exame (24/7)
  - Adaptar o fluxo de trabalho na sala de TC
- Os resultados da votação foram:
- Não: 0
  - Provavelmente não: 0
  - Provavelmente sim: 10
  - Sim: 4
  - Varia: 0
  - Não sabe: 0



	<p>Os participantes (n = 124) incluíram:</p> <ul style="list-style-type: none"> <li>• membros do público (3%)</li> <li>• pacientes (2%)</li> <li>• médicos (16%)</li> <li>• técnicos (59%)</li> <li>• outros profissionais de saúde (4%)</li> <li>• pesquisadores (4%)</li> <li>• formuladores de políticas (4%)</li> <li>• outros (8%)</li> </ul>	
--	--	--

## RESUMO DAS DECISÕES

	DECISÃO						
EFEITOS DESEJÁVEIS	Triviais	Pequenos	Moderados	Grandes		Varia	Não sabe
EFEITOS INDESEJÁVEIS	Grandes	Moderados	Pequenos	Triviais		Varia	Não sabe
CERTEZA DA EVIDÊNCIA	Muito baixa	Baixa	Moderada	Alta			Nenhum estudo incluído
VALORES	Incerteza ou variabilidade importante	Possivelmente há incerteza ou variabilidade importante	Provavelmente não há incerteza ou variabilidade importante	Nenhuma incerteza ou variabilidade importante			
SALDO DE EFEITOS	Favorece a comparação	Provavelmente favorece a comparação	Não favorece a intervenção nem a comparação	Provavelmente favorece a intervenção	Favorece a intervenção	Varia	Não sabe
RECURSOS NECESSÁRIOS	Grandes custos	Custos moderados	Custos e economia insignificantes	Economia moderada	Grande economia	Varia	Não sabe
EQUIDADE	Reduzido	Provavelmente reduzido	Provavelmente sem impacto	Provavelmente aumentado	Aumentado	Varia	Não sabe
ACEITABILIDADE	Não	Provavelmente não	Provavelmente sim	Sim		Varia	Não sabe
VIABILIDADE	Não	Provavelmente não	Provavelmente sim	Sim		Varia	Não sabe

## TIPO DE RECOMENDAÇÃO

Forte recomendação contra a intervenção	Recomendação condicional contra a intervenção	Recomendação condicional para intervenção ou comparação	Recomendação condicional para a intervenção	Forte recomendação para a intervenção
○	○	○	○	○

# CONCLUSÕES

## Recomendação

- 1. Se o teste PCR estiver disponível**, com resultados em tempo hábil, deve-se usar ou não a TC para diagnosticar COVID 19.  
Se o teste PCR estiver disponível, com resultados em tempo hábil, recomenda-se condicionalmente não usar a TC para diagnosticar COVID 19.  
Os resultados da votação foram:
  - Forte recomendação contra a intervenção: 2
  - Recomendação condicional contra a intervenção: 9
  - Recomendação condicional para intervenção ou comparação: 2
  - Recomendação condicional para a intervenção: 3
  - Forte recomendação para a intervenção: 0
- 2. Se o teste PCR não estiver disponível**, deve-se usar ou não a TC para diagnosticar COVID 19  
Se o teste PCR não estiver disponível, recomenda-se condicionalmente usar a TC para diagnosticar COVID 19
  - a taxa de falsos-negativos será menor nos ambientes de baixa prevalência e em pacientes com baixa probabilidade pré-teste (por exemplo, quadro clínico não condizente com COVID-19)
  - Pacientes que precisam ser internados independentemente de diagnóstico/probabilidade de progressão da doença, para saber onde colocá-los (enfermaria COVID ou não COVID)Considere alternativas diferentes, por exemplo, radiografia torácica  
Os resultados da votação foram:
  - Forte recomendação contra a intervenção: 0
  - Recomendação condicional contra a intervenção: 2
  - Recomendação condicional para intervenção ou comparação: 0
  - Recomendação condicional para a intervenção: 8
  - Forte recomendação para a intervenção: 6
- 3. Se o teste PCR estiver disponível**, mas os resultados forem demorados, deve-se usar ou não a TC para diagnosticar COVID 19  
Se o teste PCR estiver disponível, mas os resultados forem demorados, recomenda-se condicionalmente usar a TC para diagnosticar COVID 19
  - Pacientes que necessitam de procedimentos de emergência ou outras intervenções urgentes (por exemplo, acidente vascular cerebral ou necessidade de hemodiálise)
  - Pacientes que precisam ser internados independentemente de diagnóstico/probabilidade de progressão da doença, para saber onde colocá-los (enfermaria COVID ou não COVID)
  - Pacientes que precisam ser transferidos para outro estabelecimentoOs resultados da votação foram:
  - Forte recomendação contra a intervenção: 1
  - Recomendação condicional contra a intervenção: 3
  - Recomendação condicional para intervenção ou comparação: 1
  - Recomendação condicional para a intervenção: 8
  - Forte recomendação para a intervenção: 1
- 4. Nos pacientes com teste PCR inicialmente negativo**, mas com suspeita clínica de COVID-19 (por exemplo, quadro grave ou presença de comorbidades), deve-se usar ou não a TC para diagnosticar COVID-19  
Nos pacientes com teste PCR inicialmente negativo, mas com suspeita clínica de COVID-19 (por exemplo, quadro grave ou presença de comorbidades), recomenda-se *condicionalmente* usar a TC para diagnosticar COVID-19  
Os resultados da votação foram:
  - Forte recomendação contra a intervenção: 0
  - Recomendação condicional contra a intervenção: 1
  - Recomendação condicional para intervenção ou comparação: 1
  - Recomendação condicional para a intervenção: 8
  - Forte recomendação para a intervenção: 4**Condições (aplicam-se de 1 a 4)**
  - Aqueles que receberem alta com base em um resultado negativo de tomografia computadorizada precisam levar em consideração uma pequena chance de resultados falsos-negativos e cumprir as medidas de saúde pública (por exemplo, quarentena) até que o diagnóstico de PCR definitivo seja feito
  - Uso de recursos
  - Viabilidade (EPP)

- Aceitabilidade (técnicos)
- Atenção especial a gestantes e crianças
- Aplicar medidas clínicas adequadas levando em consideração a possibilidade de resultados falsos negativos.

Ao escolher as modalidades de exames de imagem, considere o seguinte:

- A tomografia computadorizada tem a sensibilidade mais alta e é preferida em pacientes com doença pulmonar preexistente
- A radiografia torácica tem uma sensibilidade menor, mas está associada a um risco menor de transmissão de infecção para profissionais da saúde; consome menos recursos; está associada a doses de radiação mais baixas do que a tomografia computadorizada; e é mais fácil de repetir sequencialmente para monitorar a progressão da doença
- A ultrassonografia pulmonar tem evidências limitadas, mas é útil havendo experiência adequada e pode ser feita no local de atendimento. No entanto, exige maior proximidade física entre operador e paciente por um período mais longo e exige prevenção de infecção e precauções de controle específicas
- A escolha deve levar em consideração o diagnóstico diferencial em casos específicos (por exemplo, angiografia por TC para embolia pulmonar, USP para derrames pleurais)
- A escolha deve ser feita por meio de uma tomada de decisão compartilhada envolvendo o paciente, o médico solicitante e o radiologista

**Observações:**

Os pacientes com probabilidade de benefício são aqueles que:

- necessitam de procedimentos de emergência ou outras intervenções urgentes (por exemplo, acidente vascular cerebral ou necessidade de hemodiálise);
- precisam ser internados independentemente do diagnóstico (por exemplo, a doença é grave ou provavelmente está progredindo), para saber onde colocá-los (por exemplo, na enfermaria dedicada à COVID-19 ou na enfermaria não COVID-19);
- precisam ser transferidos para outro estabelecimento.
- ao utilizar radiografia ou TC torácica, otimize a dose de radiação e use exame de imagem digital em vez de filme (para diminuir a contaminação).

\*\*A votação se referia ao uso ou não da TC, no entanto, o grupo decidiu que isso se aplica a usar ou não exames de imagem.

## Justificativa

## Considerações de subgrupo

## Considerações para a implementação

## Monitoramento e avaliação

## Prioridades de pesquisa

## QUESTÃO (PICO 3)

**Devem ou não ser usados exames de imagem de tórax para pacientes com suspeita ou confirmação de COVID-19 e sintomas leves que procuram o sistema de saúde (por exemplo, pronto-socorro), na decisão entre internação hospitalar ou alta?**

POPULAÇÃO:	Paciente com suspeita ou confirmação de COVID-19 e sintomas leves que procuram o sistema de saúde (por exemplo, pronto-socorro)
INTERVENÇÃO:	Exame de imagem de tórax
COMPARAÇÃO:	Sem exame de imagem de tórax
DESFECHOS PRINCIPAIS:	<ol style="list-style-type: none"><li>Desfechos clínicos<ul style="list-style-type: none"><li>Mortalidade</li><li>Parada respiratória</li><li>Falência de múltiplos órgãos</li><li>Dispneia</li><li>Recuperação</li><li>Efeitos adversos do exame de imagem (por exemplo, exposição à radiação)</li><li>Transmissão de COVID-19 para profissionais de saúde</li></ul></li><li>Desfechos dos sistemas de saúde<ul style="list-style-type: none"><li>Uso do serviço, incluindo:<ul style="list-style-type: none"><li>Tempo de permanência no pronto-socorro</li><li>Tempo de internação</li><li>Tempo de permanência na UTI</li></ul></li><li>Disponibilidade de atendimento</li><li>Acesso ao atendimento</li><li>Qualidade do atendimento</li></ul></li></ol>
LOCAL:	Decisão entre internação hospitalar ou alta
PERSPECTIVA:	Perspectiva social
RETROSPECTIVA:	
CONFLITO DE INTERESSES:	

# AValiação

## Efeitos desejáveis

Quão substanciais são os efeitos desejáveis previstos?

DECISÃO	EVIDÊNCIAS DE PESQUISA	CONSIDERAÇÕES ADICIONAIS
<ul style="list-style-type: none"> <li>○ Triviais</li> <li>○ Pequenos</li> <li>● Moderados</li> <li>○ Grandes</li> <li>○ Varia</li> <li>○ Não sabe</li> </ul>	<ul style="list-style-type: none"> <li>● Nenhum estudo avaliou os efeitos dos exames de imagem de tórax nos desfechos clínicos</li> <li>● Nenhum estudo avaliou os efeitos dos exames de imagem de tórax nos desfechos dos sistemas de saúde</li> </ul>	<ul style="list-style-type: none"> <li>● Pacientes estratificados por risco</li> <li>● Maior risco de progressão da doença</li> <li>● Estabelecer diagnóstico definitivo</li> <li>● Pode ser usada inteligência artificial (IA) para interpretar os resultados</li> </ul> <p>Os resultados da votação foram:</p> <ul style="list-style-type: none"> <li>● Trivial: 0</li> <li>● Pequeno: 5</li> <li>● Moderado: 6</li> <li>● Grande: 5</li> <li>● Varia: 0</li> <li>● Não sabe: 0</li> </ul>

## Efeitos indesejáveis

Quão substanciais são os efeitos indesejáveis previstos?

DECISÃO	EVIDÊNCIAS DE PESQUISA	CONSIDERAÇÕES ADICIONAIS
<ul style="list-style-type: none"> <li>○ Grandes</li> <li>○ Moderados</li> <li>● Pequenos</li> <li>○ Triviais</li> <li>○ Varia</li> <li>○ Não sabe</li> </ul>	<ul style="list-style-type: none"> <li>● Nenhum estudo avaliou os efeitos dos exames de imagem de tórax nos desfechos clínicos</li> <li>● Nenhum estudo avaliou os efeitos dos exames de imagem de tórax nos desfechos dos sistemas de saúde</li> </ul>	<ul style="list-style-type: none"> <li>● Risco de radiação</li> <li>● Exposição dos profissionais de saúde</li> <li>● Os efeitos indesejáveis variam de acordo com a modalidade, podendo ser menores na radiografia torácica</li> <li>● Se houver aparelhos portáteis de radiografia torácica, os danos serão menores</li> </ul> <p>Os resultados da votação foram:</p> <ul style="list-style-type: none"> <li>● Grande: 2</li> <li>● Moderado: 1</li> <li>● Pequeno: 9</li> <li>● Trivial: 0</li> <li>● Varia: 3</li> <li>● Não sabe: 0</li> </ul>

## Certeza da evidência

Qual é a certeza geral da evidência dos efeitos?

DECISÃO	EVIDÊNCIAS DE PESQUISA	CONSIDERAÇÕES ADICIONAIS
<ul style="list-style-type: none"> <li>● Muito baixa</li> <li>○ Baixa</li> <li>○ Moderada</li> <li>○ Alta</li> <li>○ Nenhum estudo incluído</li> </ul>		<ul style="list-style-type: none"> <li>● Baixa para TC em comparação a sem TC</li> <li>● Muito baixa para RXT em comparação a sem RXT</li> <li>● Muito baixa para USP em comparação a sem USP</li> </ul>

## Valores

Há uma incerteza ou variabilidade importante no quanto as pessoas valorizam os desfechos principais?

### DECISÃO

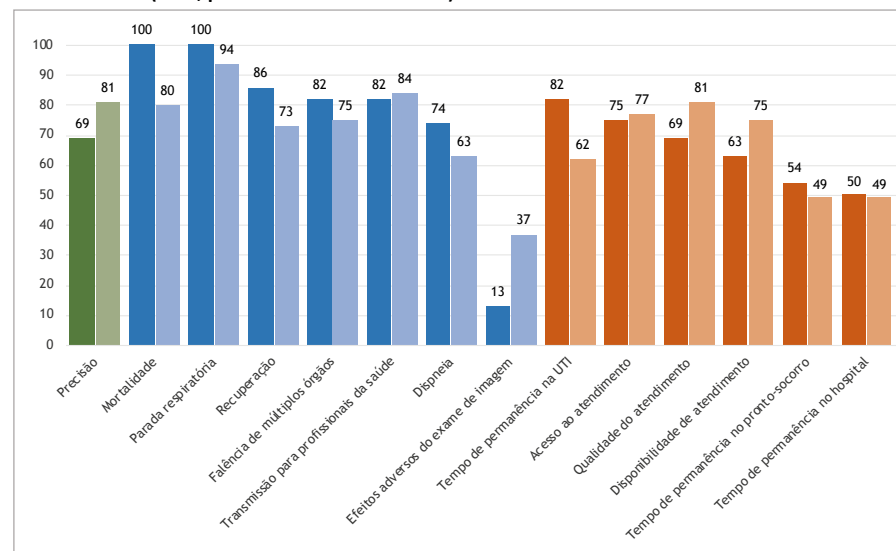
- Incerteza ou variabilidade importante
- Possivelmente há incerteza ou variabilidade importante
- Provavelmente não há incerteza ou variabilidade importante
- Nenhuma incerteza ou variabilidade importante

### EVIDÊNCIAS DE PESQUISA

#### Avaliação de desfechos (partes interessadas n = 249):

Desfechos	Não importante (%)		Importante (%)		Crítico (%)	
	GDG	Partes interessadas	GDG	Partes interessadas	GDG	Partes interessadas
Precisão	0	1	32	19	69	81
Mortalidade	0	6	0	16	100	80
Parada respiratória	0	4	0	4	100	94
Falência de múltiplos órgãos	0	5	19	22	82	75
Dispneia	0	6	27	33	74	63
Recuperação	0	4	15	25	86	73
Efeitos adversos do exame de imagem	44	24	44	40	13	37
Transmissão para profissionais da saúde	7	3	13	14	82	84
Tempo de permanência no pronto-socorro	14	12	34	40	54	49
Tempo de permanência no hospital	13	8	38	44	50	49
Tempo de permanência na UTI	0	4	19	36	82	62
Disponibilidade de atendimento	0	4	38	23	63	75
Acesso ao atendimento	0	4	25	21	75	77
Qualidade do atendimento	7	3	25	18	69	81

#### Desfechos críticos (GDG, partes interessadas n = 249):



Verde: precisão da modalidade de diagnóstico; azul: desfechos clínicos; laranja: desfechos dos sistemas de saúde  
Cor escura: GDG; cor clara: partes interessadas

### CONSIDERAÇÕES ADICIONAIS

Os resultados da votação foram:

- Incerteza ou variabilidade importante: 2
- Possivelmente há incerteza ou variabilidade importante: 7
- Provavelmente não há incerteza ou variabilidade importante: 4
- Nenhuma incerteza ou variabilidade importante: 1



- Os participantes das partes interessadas (n = 249) incluíram:
- membros do público (3%)
  - pacientes (2%)
  - médicos (22%)
  - técnicos (53%)
  - outros profissionais de saúde (5%)
  - pesquisadores (3%)
  - formuladores de políticas (3%)
  - outros (7%)

## Saldo de efeitos

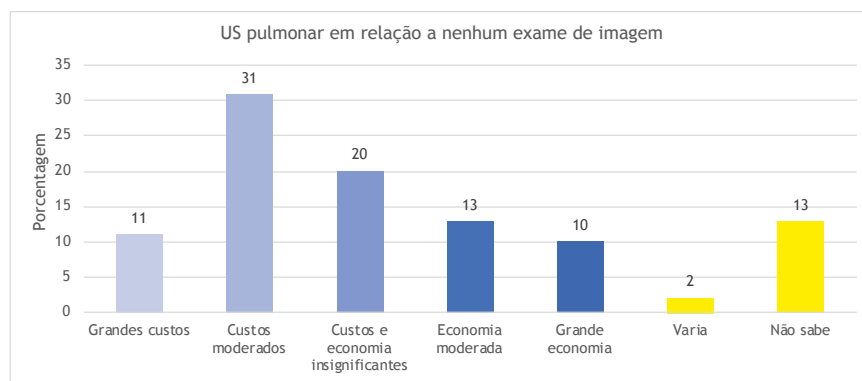
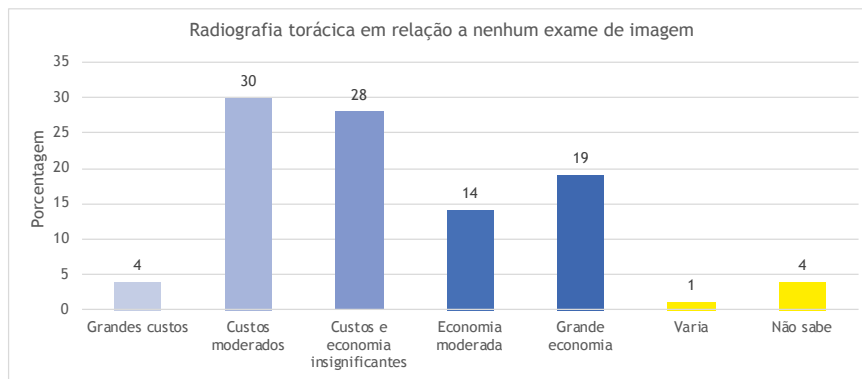
O saldo de efeitos desejáveis e indesejáveis favorece a intervenção ou a comparação?

DECISÃO	EVIDÊNCIAS DE PESQUISA	CONSIDERAÇÕES ADICIONAIS
<ul style="list-style-type: none"> <li>○ Favorece a comparação</li> <li>○ Provavelmente favorece a comparação</li> <li>○ Não favorece a intervenção nem a comparação</li> <li>• Provavelmente favorece a intervenção</li> <li>○ Favorece a intervenção</li> <li>○ Varia</li> <li>○ Não sabe</li> </ul>		<p>Os resultados da votação foram:</p> <ul style="list-style-type: none"> <li>• Favorece a comparação: 1</li> <li>• Provavelmente favorece a comparação: 0</li> <li>• Não favorece a intervenção nem a comparação: 0</li> <li>• Provavelmente favorece a intervenção: 11</li> <li>• Favorece a intervenção: 2</li> <li>• Varia: 0</li> <li>• Não sabe: 0</li> </ul>

## Recursos necessários

Quais são os recursos necessários (custos)?

DECISÃO	EVIDÊNCIAS DE PESQUISA	CONSIDERAÇÕES ADICIONAIS																
<ul style="list-style-type: none"> <li>○ Grandes custos</li> <li>• Custos moderados</li> <li>○ Custos e economia insignificantes</li> <li>○ Economia moderada</li> <li>○ Grande economia</li> <li>○ Varia</li> <li>○ Não sabe</li> </ul>	<p>TC em relação a nenhum exame de imagem</p> <table border="1"> <caption>Dados do Gráfico de Barras</caption> <thead> <tr> <th>Opção</th> <th>Porcentagem</th> </tr> </thead> <tbody> <tr> <td>Grandes custos</td> <td>48</td> </tr> <tr> <td>Custos moderados</td> <td>24</td> </tr> <tr> <td>Custos e economia insignificantes</td> <td>6</td> </tr> <tr> <td>Economia moderada</td> <td>10</td> </tr> <tr> <td>Grande economia</td> <td>6</td> </tr> <tr> <td>Varia</td> <td>0</td> </tr> <tr> <td>Não sabe</td> <td>6</td> </tr> </tbody> </table>	Opção	Porcentagem	Grandes custos	48	Custos moderados	24	Custos e economia insignificantes	6	Economia moderada	10	Grande economia	6	Varia	0	Não sabe	6	<ul style="list-style-type: none"> <li>• A radiografia torácica pode ser mais factível</li> <li>• custo de oportunidade desvia recursos das intervenções com base em evidências</li> <li>• O custo pode ser alto em certos contextos, ou seja, os recursos necessários para agendar e realizar o exame</li> <li>• O custo inclui proteção de profissionais da saúde, utilização de espaço, transferência de pacientes e pagamento de leitura por especialistas</li> <li>• Parte do custo pode ser arcado pelos pacientes</li> </ul> <p>Os resultados da votação foram:</p> <ul style="list-style-type: none"> <li>• Grandes custos: 2</li> <li>• Custos moderados: 10</li> <li>• Custos e economia insignificantes: 0</li> <li>• Economia moderada: 0</li> <li>• Grande economia: 0</li> <li>• Varia: 2</li> <li>• Não sabe: 0</li> </ul>
Opção	Porcentagem																	
Grandes custos	48																	
Custos moderados	24																	
Custos e economia insignificantes	6																	
Economia moderada	10																	
Grande economia	6																	
Varia	0																	
Não sabe	6																	



- Os participantes (n = 124) incluíram:
- membros do público (3%)
  - pacientes (2%)
  - médicos (16%)
  - técnicos (59%)
  - outros profissionais de saúde (4%)
  - pesquisadores (4%)
  - formuladores de políticas (4%)
  - outros (8%)

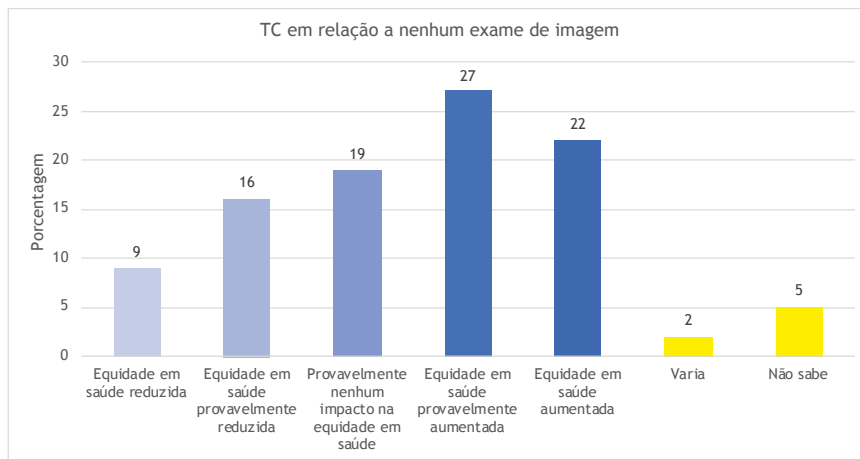
# Equidade

Qual seria o impacto na equidade em saúde?

## DECISÃO

- Reduzido
- Provavelmente reduzido
- Provavelmente sem impacto
- Provavelmente aumentado
- Aumentado
- Varia
- Não sabe

## EVIDÊNCIAS DE PESQUISA



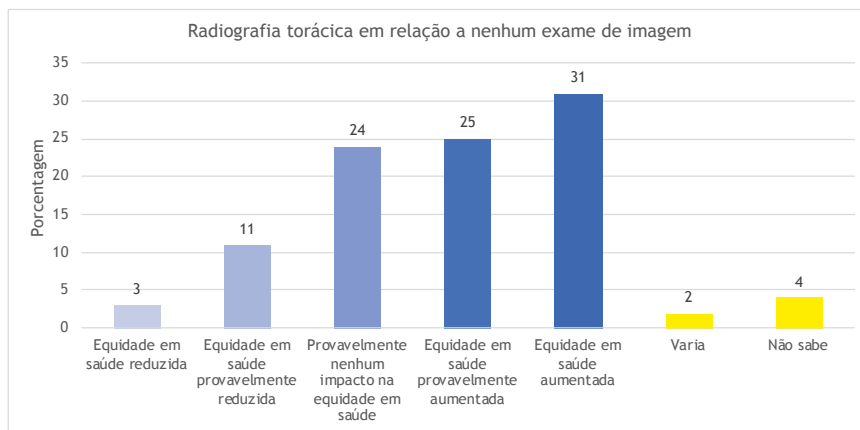
## CONSIDERAÇÕES ADICIONAIS

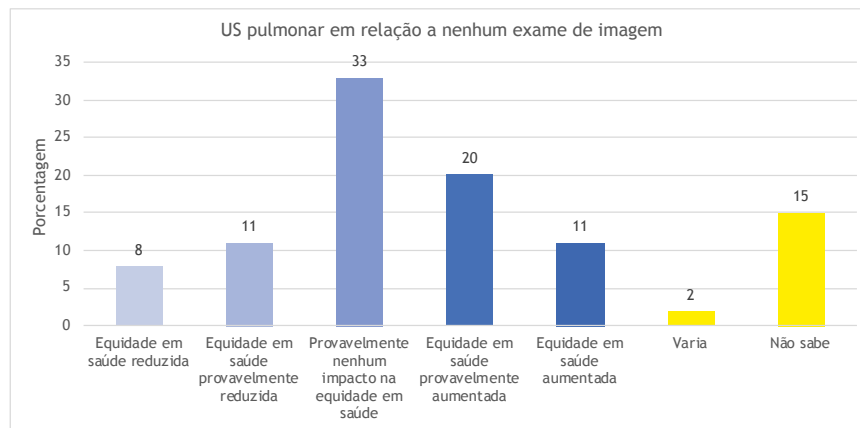
- Desvio de recursos
- Levar em consideração o local, ou seja, áreas urbanas em comparação com áreas rurais
- Pessoas que têm que pagar do próprio bolso

Os resultados da votação foram:

- Reduzido: 2
- Provavelmente reduzido: 8
- Provavelmente sem impacto: 1
- Provavelmente aumentado: 0
- Aumentado: 1
- Varia: 0
- Não sabe: 0

Radiografia torácica em relação a nenhum exame de imagem





Os participantes (n = 124) incluíram:

- membros do público (3%)
- pacientes (2%)
- médicos (16%)
- técnicos (59%)
- outros profissionais de saúde (4%)
- pesquisadores (4%)
- formuladores de políticas (4%)
- outros (8%)

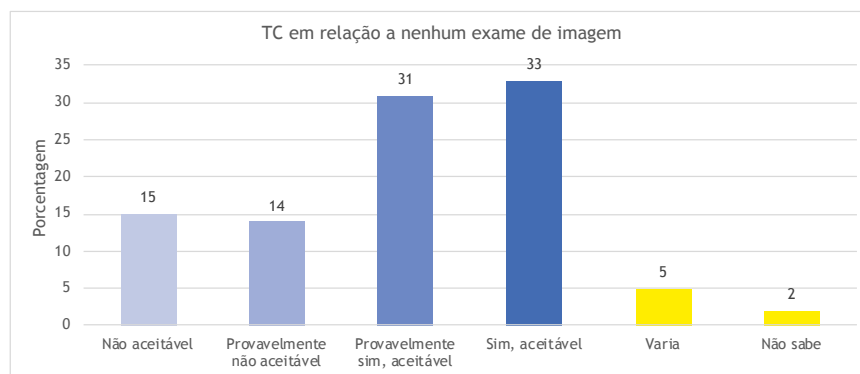
## Aceitabilidade

A intervenção é aceitável para os principais interessados?

### DECISÃO

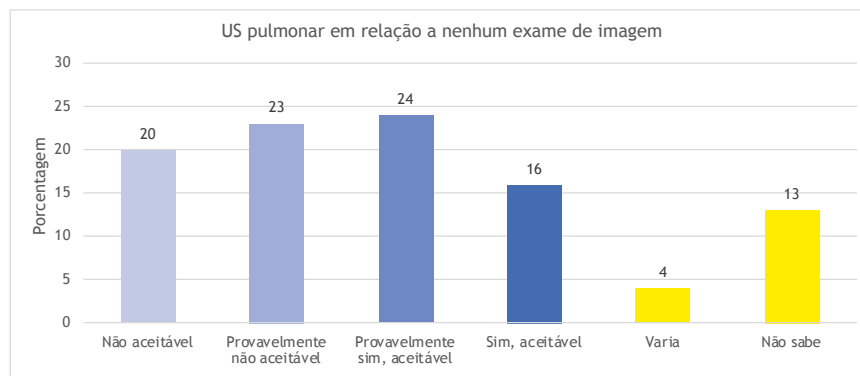
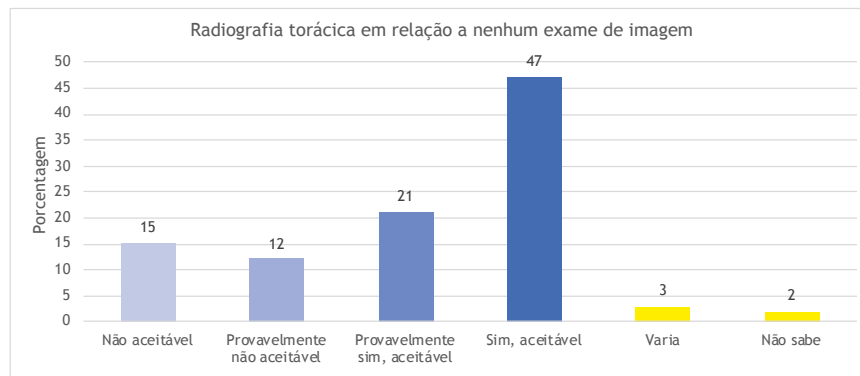
- Não
- Provavelmente não
- Provavelmente sim
- Sim
- Varia
- Não sabe

### EVIDÊNCIAS DE PESQUISA



### CONSIDERAÇÕES ADICIONAIS

- É preciso fornecer informações aos pacientes
  - O consentimento seria ideal, mas pode não ser viável
  - É provável que seja aceita pelos pacientes, menos provável de ser aceita pelos técnicos
  - Varia de acordo com o administrador
  - Pode ser menos aceitável aos que têm de pagar
  - Realizar TC de baixa dose sempre que possível
- Os resultados da votação foram:
- Não: 0
  - Provavelmente não: 0
  - Provavelmente sim: 7
  - Sim: 3
  - Varia: 1
  - Não sabe: 0



Os participantes (n = 124) incluíram:

- membros do público (3%)
- pacientes (2%)
- médicos (16%)
- técnicos (59%)
- outros profissionais de saúde (4%)
- pesquisadores (4%)
- formuladores de políticas (4%)
- outros (8%)

# Viabilidade

A intervenção é viável de ser implementada?

DECISÃO	EVIDÊNCIAS DE PESQUISA	CONSIDERAÇÕES ADICIONAIS														
<ul style="list-style-type: none"><li>○ Não</li><li>○ Provavelmente não</li><li>○ Provavelmente sim</li><li>○ Sim</li><li>○ Varia</li><li>○ Não sabe</li></ul>	<p>TC em relação a nenhum exame de imagem</p> <table border="1"><thead><tr><th>Resposta</th><th>Porcentagem</th></tr></thead><tbody><tr><td>Não viável</td><td>13</td></tr><tr><td>Provavelmente não mais viável</td><td>26</td></tr><tr><td>Provavelmente sim, mais viável</td><td>29</td></tr><tr><td>Sim, mais viável</td><td>26</td></tr><tr><td>Varia</td><td>3</td></tr><tr><td>Não sabe</td><td>3</td></tr></tbody></table>	Resposta	Porcentagem	Não viável	13	Provavelmente não mais viável	26	Provavelmente sim, mais viável	29	Sim, mais viável	26	Varia	3	Não sabe	3	<ul style="list-style-type: none"><li>• Necessidade de limpar a unidade de TC</li><li>• Interromper o uso não urgente da TC (questão de acesso e disponibilidade)</li><li>• Disponibilidade de profissionais para interpretar o exame (24/7)</li><li>• Adaptar o fluxo de trabalho na sala de TC</li></ul> <p>Os resultados da votação foram:</p> <ul style="list-style-type: none"><li>• Não: 0</li><li>• Provavelmente não: 0</li><li>• Provavelmente sim: 6</li><li>• Sim: 3</li><li>• Varia: 0</li><li>• Não sabe: 0</li></ul>
Resposta	Porcentagem															
Não viável	13															
Provavelmente não mais viável	26															
Provavelmente sim, mais viável	29															
Sim, mais viável	26															
Varia	3															
Não sabe	3															
	<p>Radiografia torácica em relação a nenhum exame de imagem</p> <table border="1"><thead><tr><th>Resposta</th><th>Porcentagem</th></tr></thead><tbody><tr><td>Não viável</td><td>8</td></tr><tr><td>Provavelmente não mais viável</td><td>7</td></tr><tr><td>Provavelmente sim, mais viável</td><td>30</td></tr><tr><td>Sim, mais viável</td><td>50</td></tr><tr><td>Varia</td><td>2</td></tr><tr><td>Não sabe</td><td>3</td></tr></tbody></table>	Resposta	Porcentagem	Não viável	8	Provavelmente não mais viável	7	Provavelmente sim, mais viável	30	Sim, mais viável	50	Varia	2	Não sabe	3	
Resposta	Porcentagem															
Não viável	8															
Provavelmente não mais viável	7															
Provavelmente sim, mais viável	30															
Sim, mais viável	50															
Varia	2															
Não sabe	3															
	<p>US pulmonar em relação a nenhum exame de imagem</p> <table border="1"><thead><tr><th>Resposta</th><th>Porcentagem</th></tr></thead><tbody><tr><td>Não viável</td><td>14</td></tr><tr><td>Provavelmente não mais viável</td><td>29</td></tr><tr><td>Provavelmente sim, mais viável</td><td>22</td></tr><tr><td>Sim, mais viável</td><td>18</td></tr><tr><td>Varia</td><td>3</td></tr><tr><td>Não sabe</td><td>14</td></tr></tbody></table>	Resposta	Porcentagem	Não viável	14	Provavelmente não mais viável	29	Provavelmente sim, mais viável	22	Sim, mais viável	18	Varia	3	Não sabe	14	
Resposta	Porcentagem															
Não viável	14															
Provavelmente não mais viável	29															
Provavelmente sim, mais viável	22															
Sim, mais viável	18															
Varia	3															
Não sabe	14															

	<p>Os participantes (n = 124) incluíram:</p> <ul style="list-style-type: none"> <li>• membros do público (3%)</li> <li>• pacientes (2%)</li> <li>• médicos (16%)</li> <li>• técnicos (59%)</li> <li>• outros profissionais de saúde (4%)</li> <li>• pesquisadores (4%)</li> <li>• formuladores de políticas (4%)</li> <li>• outros (8%)</li> </ul>	
--	--	--

## RESUMO DAS DECISÕES

	DECISÃO						
EFEITOS DESEJÁVEIS	Triviais	Pequenos	Moderados	Grandes		Varia	Não sabe
EFEITOS INDESEJÁVEIS	Grandes	Moderados	Pequenos	Triviais		Varia	Não sabe
CERTEZA DA EVIDÊNCIA	Muito baixa	Baixa	Moderada	Alta			Nenhum estudo incluído
VALORES	Incerteza ou variabilidade importante	Possivelmente há incerteza ou variabilidade importante	Provavelmente não há incerteza ou variabilidade importante	Nenhuma incerteza ou variabilidade importante			
SALDO DE EFEITOS	Favorece a comparação	Provavelmente favorece a comparação	Não favorece a intervenção nem a comparação	Provavelmente favorece a intervenção	Favorece a intervenção	Varia	Não sabe
RECURSOS NECESSÁRIOS	Grandes custos	Custos moderados	Custos e economia insignificantes	Economia moderada	Grande economia	Varia	Não sabe
EQUIDADE	Reduzido	Provavelmente reduzido	Provavelmente sem impacto	Provavelmente aumentado	Aumentado	Varia	Não sabe
ACEITABILIDADE	Não	Provavelmente não	Provavelmente sim	Sim		Varia	Não sabe
VIABILIDADE	Não	Provavelmente não	Provavelmente sim	Sim		Varia	Não sabe

## TIPO DE RECOMENDAÇÃO

<p>Forte recomendação contra a intervenção</p> <p>○</p>	<p>Recomendação condicional contra a intervenção</p> <p>○</p>	<p>Recomendação condicional para intervenção ou comparação</p> <p>○</p>	<p>Recomendação condicional para a intervenção</p> <p>●</p>	<p>Forte recomendação para a intervenção</p> <p>○</p>
---	---	---	---	---

## CONCLUSÕES

### Recomendação

Para pacientes com suspeita ou confirmação de COVID-19, atualmente não hospitalizados e com sintomas leves, a OMS sugere o uso de exame de imagem de tórax para apoiar a decisão entre internação hospitalar ou alta (recomendação condicional, baseada em evidências de certeza muito baixa)

Observações:

Os pacientes com probabilidade de benefício são aqueles que:

- estão em alto risco de progressão da doença
- não estão respondendo ao tratamento

Ao escolher as modalidades de exames de imagem, considere o seguinte:

- A tomografia computadorizada tem a sensibilidade mais alta e é preferida em pacientes com doença pulmonar preexistente
- A radiografia torácica tem uma sensibilidade menor, mas está associada a um risco menor de transmissão de infecção para profissionais da saúde; consome menos recursos; está associada a doses de radiação mais baixas do que a tomografia computadorizada; e é mais fácil de repetir sequencialmente para monitorar a progressão da doença
- A ultrassonografia pulmonar tem evidências limitadas, mas é útil havendo experiência adequada e pode ser feita no local de atendimento. No entanto, exige maior proximidade física entre operador e paciente por um período mais longo e exige prevenção de infecção e precauções de controle específicas
- A escolha deve considerar o diagnóstico diferencial em casos específicos (por exemplo, angiografia por TC para embolia pulmonar, USP para derrames pleurais)
- A escolha deve ser feita por meio de uma tomada de decisão compartilhada envolvendo o paciente, o médico solicitante e o radiologista

Os resultados da votação foram:

- Forte recomendação contra a intervenção: 0
- Recomendação condicional contra a intervenção: 1
- Recomendação condicional para intervenção ou comparação: 0
- Recomendação condicional para a intervenção: 9
- Forte recomendação para a intervenção: 2

### Justificativa

### Considerações de subgrupo



## Considerações para a implementação

## Monitoramento e avaliação

## Prioridades de pesquisa

## QUESTÃO (PICO 4)

**Devem ou não ser usados exames de imagem de tórax para pacientes com suspeita ou confirmação de COVID-19 e sintomas moderados a graves, na decisão de internar em enfermaria normal ou UTI?**

POPULAÇÃO:	Pacientes com suspeita ou confirmação de COVID-19 e sintomas de moderados a graves
INTERVENÇÃO:	Exame de imagem de tórax
COMPARAÇÃO:	Sem exame de imagem de tórax
DESFECHOS PRINCIPAIS:	<ol style="list-style-type: none"><li>Desfechos clínicos<ul style="list-style-type: none"><li>Mortalidade</li><li>Parada respiratória</li><li>Falência de múltiplos órgãos</li><li>Dispneia</li><li>Recuperação</li><li>Efeitos adversos do exame de imagem (por exemplo, exposição à radiação)</li><li>Transmissão de COVID-19 para profissionais de saúde</li></ul></li><li>Desfechos dos sistemas de saúde<ul style="list-style-type: none"><li>Uso do serviço, incluindo:<ul style="list-style-type: none"><li>Tempo de permanência no pronto-socorro</li><li>Tempo de permanência no hospital</li><li>Tempo de permanência na UTI</li><li>Disponibilidade de atendimento</li></ul></li><li>Acesso ao atendimento</li><li>Qualidade do atendimento</li></ul></li></ol>
LOCAL:	<ul style="list-style-type: none"><li>Decisão entre internação em enfermaria regular ou em UTI</li></ul>
PERSPECTIVA:	<ul style="list-style-type: none"><li>Perspectiva social</li></ul>
RETROSPECTIVA:	
CONFLITO DE INTERESSES:	

# AValiação

## Efeitos desejáveis

Quão substanciais são os efeitos desejáveis previstos?

DECISÃO	EVIDÊNCIAS DE PESQUISA	CONSIDERAÇÕES ADICIONAIS
<ul style="list-style-type: none"><li>○ Triviais</li><li>○ Pequenos</li><li>• Moderados</li><li>○ Grandes</li><li>○ Varia</li><li>○ Não sabe</li></ul>	<ul style="list-style-type: none"><li>• Nenhum estudo avaliou os efeitos dos exames de imagem de tórax nos desfechos clínicos</li><li>• Nenhum estudo avaliou os efeitos dos exames de imagem de tórax nos desfechos dos sistemas de saúde</li></ul>	Os resultados da votação foram: <ul style="list-style-type: none"><li>• Triviais: 0</li><li>• Pequenos: 0</li><li>• Moderados: 6</li><li>• Grandes: 4</li><li>• Varia: 0</li><li>• Não sabe: 0</li></ul>

## Efeitos indesejáveis

Quão substanciais são os efeitos indesejáveis previstos?

DECISÃO	EVIDÊNCIAS DE PESQUISA	CONSIDERAÇÕES ADICIONAIS
<ul style="list-style-type: none"><li>○ Grandes</li><li>○ Moderados</li><li>• Pequenos</li><li>○ Triviais</li><li>○ Varia</li><li>○ Não sabe</li></ul>	<ul style="list-style-type: none"><li>• Nenhum estudo avaliou os efeitos dos exames de imagem de tórax nos desfechos clínicos</li><li>• Nenhum estudo avaliou os efeitos dos exames de imagem de tórax nos desfechos dos sistemas de saúde</li></ul>	Os resultados da votação foram: <ul style="list-style-type: none"><li>• Grandes: 0</li><li>• Moderados: 2</li><li>• Pequenos: 6</li><li>• Triviais: 1</li><li>• Varia: 0</li><li>• Não sabe: 0</li></ul>

## Certeza da evidência

Qual é a certeza geral da evidência dos efeitos?

DECISÃO	EVIDÊNCIAS DE PESQUISA	CONSIDERAÇÕES ADICIONAIS
<ul style="list-style-type: none"><li>• Muito baixa</li><li>○ Baixa</li><li>○ Moderada</li><li>○ Alta</li><li>○ Nenhum estudo incluído</li></ul>		<ul style="list-style-type: none"><li>• Muito baixa para TC em comparação a sem TC</li><li>• Muito baixa para RXT em comparação a sem RXT</li><li>• Muito baixa para USP em comparação a sem USP</li></ul>

## Valores

Há uma incerteza ou variabilidade importante no quanto as pessoas valorizam os desfechos principais?

DECISÃO	EVIDÊNCIAS DE PESQUISA	CONSIDERAÇÕES ADICIONAIS
<ul style="list-style-type: none"><li>○ Incerteza ou variabilidade importante</li><li>● Possivelmente há incerteza ou variabilidade importante</li><li>○ Provavelmente não há incerteza ou variabilidade importante</li><li>○ Nenhuma incerteza ou variabilidade importante</li></ul>	<p><b>Avaliação de desfechos (partes interessadas n = 249):</b> Desfechos críticos (GDG, partes interessadas n = 249): Verde: precisão da modalidade de diagnóstico; azul: desfechos clínicos; laranja: desfechos dos sistemas de saúde Cor escura: GDG; cor clara: partes interessadas</p>	<p>Os resultados da votação foram:</p> <ul style="list-style-type: none"><li>● Incerteza ou variabilidade importante: 2</li><li>● Possivelmente há incerteza ou variabilidade importante: 7</li><li>● Provavelmente não há incerteza ou variabilidade importante: 4</li><li>● Nenhuma incerteza ou variabilidade importante: 1</li></ul>
	<p>Os participantes das partes interessadas (n = 249) incluíram:</p> <ul style="list-style-type: none"><li>● membros do público (3%)</li><li>● pacientes (2%)</li><li>● médicos (22%)</li><li>● técnicos (53%)</li><li>● outros profissionais de saúde (5%)</li><li>● pesquisadores (3%)</li><li>● formuladores de políticas (3%)</li><li>● outros (7%)</li></ul>	

## Saldo de efeitos

O saldo de efeitos desejáveis e indesejáveis favorece a intervenção ou a comparação?

DECISÃO	EVIDÊNCIAS DE PESQUISA	CONSIDERAÇÕES ADICIONAIS
<ul style="list-style-type: none"><li>○ Favorece a comparação</li><li>○ Provavelmente favorece a comparação</li><li>○ Não favorece a intervenção nem a comparação</li><li>○ a comparação</li><li>● Provavelmente favorece a intervenção</li><li>○ Favorece a intervenção</li><li>○ Varia</li><li>○ Não sabe</li></ul>		<p>Os resultados da votação foram:</p> <ul style="list-style-type: none"><li>● Favorece a comparação: 0</li><li>● Provavelmente favorece a comparação: 0</li><li>● Não favorece a intervenção nem a comparação: 1</li><li>● Provavelmente favorece a intervenção: 6</li><li>● Favorece a intervenção: 4</li><li>● Varia: 0</li><li>● Não sabe: 0</li></ul>

## Recursos necessários

Quais são os recursos necessários (custos)?

### DECISÃO

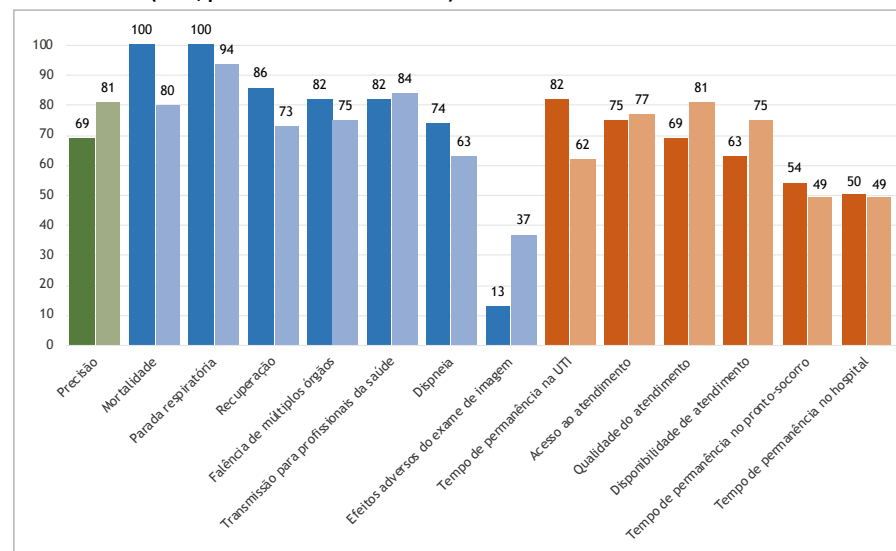
- Grandes custos
- Custos moderados
- Custos e economia insignificantes
- Economia moderada
- Grande economia
- Varia
- Não sabe

### EVIDÊNCIAS DE PESQUISA

#### Avaliação de desfechos (partes interessadas n = 249):

Desfechos	Não importante (%)		Importante (%)		Crítico (%)	
	GDG	Partes interessadas	GDG	Partes interessadas	GDG	Partes interessadas
Precisão	0	1	32	19	69	81
Mortalidade	0	6	0	16	100	80
Parada respiratória	0	4	0	4	100	94
Falência de múltiplos órgãos	0	5	19	22	82	75
Dispneia	0	6	27	33	74	63
Recuperação	0	4	15	25	86	73
Efeitos adversos do exame de imagem	44	24	44	40	13	37
Transmissão para profissionais da saúde	7	3	13	14	82	84
Tempo de permanência no pronto-socorro	14	12	34	40	54	49
Tempo de permanência no hospital	13	8	38	44	50	49
Tempo de permanência na UTI	0	4	19	36	82	62
Disponibilidade de atendimento	0	4	38	23	63	75
Acesso ao atendimento	0	4	25	21	75	77
Qualidade do atendimento	7	3	25	18	69	81

#### Desfechos críticos (GDG, partes interessadas n = 249):



Verde: precisão da modalidade de diagnóstico; azul: desfechos clínicos; laranja: desfechos dos sistemas de saúde  
Cor escura: GDG; cor clara: partes interessadas

### CONSIDERAÇÕES ADICIONAIS

Os resultados da votação foram:

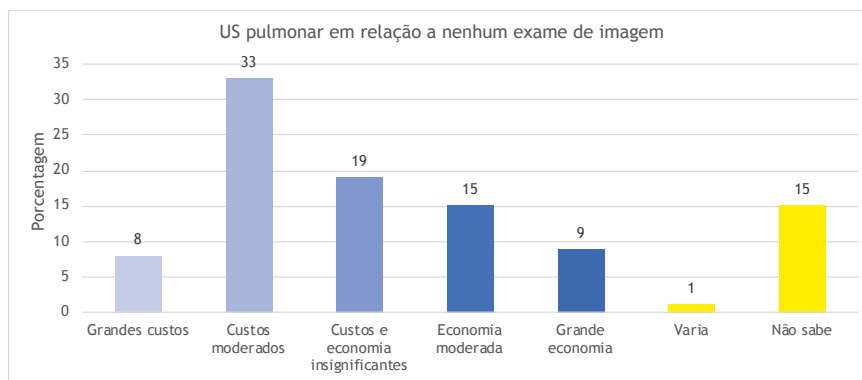
- Grandes custos: 2
- Custos moderados: 8
- Custos e economia insignificantes: 0
- Economia moderada: 1
- Grande economia: 0
- Varia: 0
- Não sabe: 0

- Os participantes (n = 93) incluíram:
- membros do público (2%)
  - pacientes (3%)
  - médicos (14%)
  - técnicos (61%)
  - outros profissionais de saúde (4%)
  - pesquisadores (5%)
  - formuladores de políticas (3%)
  - outros (8%)

## Equidade

Qual seria o impacto na equidade em saúde?

DECISÃO	EVIDÊNCIAS DE PESQUISA	CONSIDERAÇÕES ADICIONAIS																
<ul style="list-style-type: none"> <li>○ Reduzido</li> <li>• Provavelmente reduzido</li> <li>○ Provavelmente sem impacto</li> <li>○ Provavelmente aumentado</li> <li>○ Aumentado</li> <li>○ Varia</li> <li>○ Não sabe</li> </ul>	<p>TC em relação a nenhum exame de imagem</p> <table border="1"> <caption>TC em relação a nenhum exame de imagem</caption> <thead> <tr> <th>Categoria</th> <th>Porcentagem</th> </tr> </thead> <tbody> <tr> <td>Grandes custos</td> <td>42</td> </tr> <tr> <td>Custos moderados</td> <td>29</td> </tr> <tr> <td>Custos e economia insignificantes</td> <td>5</td> </tr> <tr> <td>Economia moderada</td> <td>10</td> </tr> <tr> <td>Grande economia</td> <td>7</td> </tr> <tr> <td>Varia</td> <td>0</td> </tr> <tr> <td>Não sabe</td> <td>7</td> </tr> </tbody> </table>	Categoria	Porcentagem	Grandes custos	42	Custos moderados	29	Custos e economia insignificantes	5	Economia moderada	10	Grande economia	7	Varia	0	Não sabe	7	<p>Os resultados da votação foram:</p> <ul style="list-style-type: none"> <li>• Reduzido: 0</li> <li>• Provavelmente reduzido: 8</li> <li>• Provavelmente sem impacto: 3</li> <li>• Provavelmente aumentado: 0</li> <li>• Aumentado: 0</li> <li>• Varia: 0</li> <li>• Não sabe: 0</li> </ul>
Categoria	Porcentagem																	
Grandes custos	42																	
Custos moderados	29																	
Custos e economia insignificantes	5																	
Economia moderada	10																	
Grande economia	7																	
Varia	0																	
Não sabe	7																	
	<p>Radiografia torácica em relação a nenhum exame de imagem</p> <table border="1"> <caption>Radiografia torácica em relação a nenhum exame de imagem</caption> <thead> <tr> <th>Categoria</th> <th>Porcentagem</th> </tr> </thead> <tbody> <tr> <td>Grandes custos</td> <td>1</td> </tr> <tr> <td>Custos moderados</td> <td>34</td> </tr> <tr> <td>Custos e economia insignificantes</td> <td>23</td> </tr> <tr> <td>Economia moderada</td> <td>9</td> </tr> <tr> <td>Grande economia</td> <td>28</td> </tr> <tr> <td>Varia</td> <td>0</td> </tr> <tr> <td>Não sabe</td> <td>5</td> </tr> </tbody> </table>	Categoria	Porcentagem	Grandes custos	1	Custos moderados	34	Custos e economia insignificantes	23	Economia moderada	9	Grande economia	28	Varia	0	Não sabe	5	
Categoria	Porcentagem																	
Grandes custos	1																	
Custos moderados	34																	
Custos e economia insignificantes	23																	
Economia moderada	9																	
Grande economia	28																	
Varia	0																	
Não sabe	5																	



- Os participantes (n = 93) incluíram:
- membros do público (2%)
  - pacientes (3%)
  - médicos (14%)
  - técnicos (61%)
  - outros profissionais de saúde (4%)
  - pesquisadores (5%)
  - formuladores de políticas (3%)
  - outros (8%)

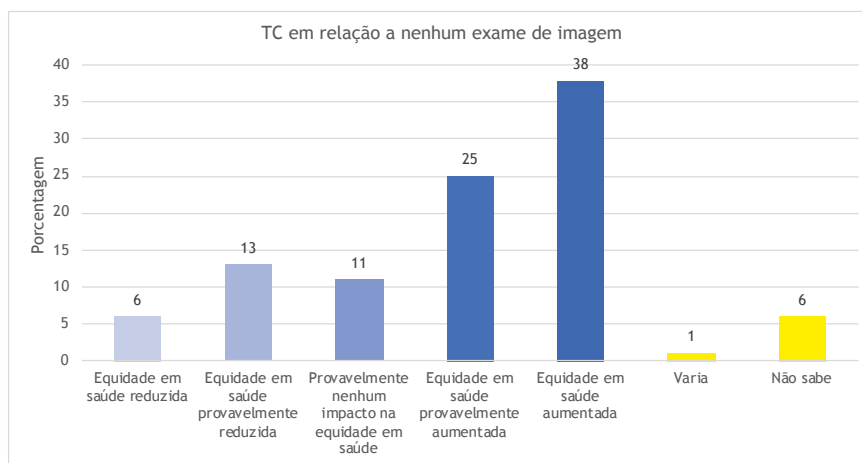
## Aceitabilidade

A intervenção é aceitável para os principais interessados?

### DECISÃO

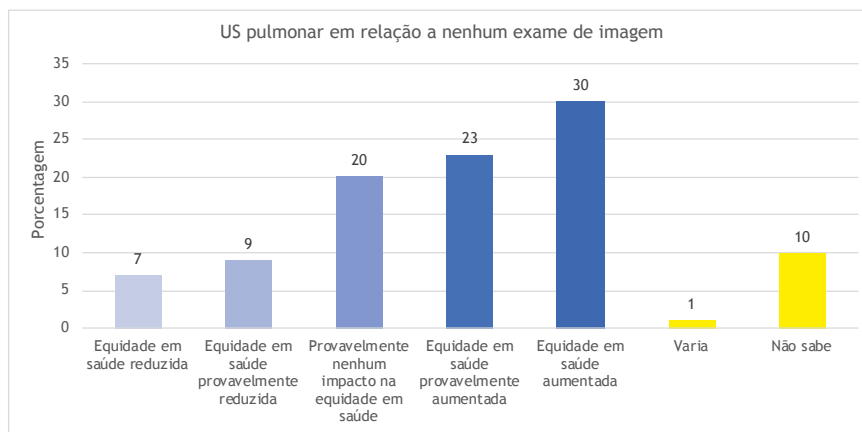
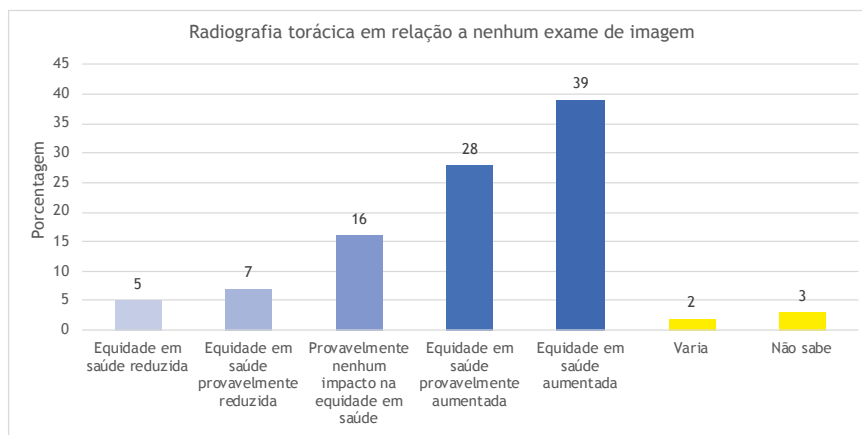
- Não
- Provavelmente não
- Provavelmente sim
- Sim
- Varia
- Não sabe

### EVIDÊNCIAS DE PESQUISA



### CONSIDERAÇÕES ADICIONAIS

- Os resultados da votação foram:
- Não: 0
  - Provavelmente não: 1
  - Provavelmente sim: 7
  - Sim: 2
  - Varia: 0
  - Não sabe: 0



- Os participantes (n = 93) incluíram:
- membros do público (2%)
  - pacientes (3%)
  - médicos (14%)
  - técnicos (61%)
  - outros profissionais de saúde (4%)
  - pesquisadores (5%)
  - formuladores de políticas (3%)
  - outros (8%)



# Viabilidade

A intervenção é viável de ser implementada?

DECISÃO	EVIDÊNCIAS DE PESQUISA	CONSIDERAÇÕES ADICIONAIS														
<ul style="list-style-type: none"><li>○ Não</li><li>○ Provavelmente não</li><li>● Provavelmente sim</li><li>○ Sim</li><li>○ Varia</li><li>○ Não sabe</li></ul>	<p style="text-align: center;">TC em relação a nenhum exame de imagem</p> <table border="1"><thead><tr><th>Resposta</th><th>Porcentagem</th></tr></thead><tbody><tr><td>Não aceitável</td><td>3</td></tr><tr><td>Provavelmente não aceitável</td><td>19</td></tr><tr><td>Provavelmente sim, aceitável</td><td>26</td></tr><tr><td>Sim, aceitável</td><td>49</td></tr><tr><td>Varia</td><td>0</td></tr><tr><td>Não sabe</td><td>3</td></tr></tbody></table>	Resposta	Porcentagem	Não aceitável	3	Provavelmente não aceitável	19	Provavelmente sim, aceitável	26	Sim, aceitável	49	Varia	0	Não sabe	3	<p>Os resultados da votação foram:</p> <ul style="list-style-type: none"><li>● Não: 0</li><li>● Provavelmente não: 1</li><li>● Provavelmente sim: 9</li><li>● Sim: 2</li><li>● Varia: 0</li><li>● Não sabe: 0</li></ul>
Resposta	Porcentagem															
Não aceitável	3															
Provavelmente não aceitável	19															
Provavelmente sim, aceitável	26															
Sim, aceitável	49															
Varia	0															
Não sabe	3															
	<p style="text-align: center;">Radiografia torácica em relação a nenhum exame de imagem</p> <table border="1"><thead><tr><th>Resposta</th><th>Porcentagem</th></tr></thead><tbody><tr><td>Não aceitável</td><td>2</td></tr><tr><td>Provavelmente não aceitável</td><td>13</td></tr><tr><td>Provavelmente sim, aceitável</td><td>21</td></tr><tr><td>Sim, aceitável</td><td>61</td></tr><tr><td>Varia</td><td>0</td></tr><tr><td>Não sabe</td><td>3</td></tr></tbody></table>	Resposta	Porcentagem	Não aceitável	2	Provavelmente não aceitável	13	Provavelmente sim, aceitável	21	Sim, aceitável	61	Varia	0	Não sabe	3	
Resposta	Porcentagem															
Não aceitável	2															
Provavelmente não aceitável	13															
Provavelmente sim, aceitável	21															
Sim, aceitável	61															
Varia	0															
Não sabe	3															
	<p style="text-align: center;">US pulmonar em relação a nenhum exame de imagem</p> <table border="1"><thead><tr><th>Resposta</th><th>Porcentagem</th></tr></thead><tbody><tr><td>Não aceitável</td><td>17</td></tr><tr><td>Provavelmente não aceitável</td><td>19</td></tr><tr><td>Provavelmente sim, aceitável</td><td>28</td></tr><tr><td>Sim, aceitável</td><td>26</td></tr><tr><td>Varia</td><td>1</td></tr><tr><td>Não sabe</td><td>9</td></tr></tbody></table>	Resposta	Porcentagem	Não aceitável	17	Provavelmente não aceitável	19	Provavelmente sim, aceitável	28	Sim, aceitável	26	Varia	1	Não sabe	9	
Resposta	Porcentagem															
Não aceitável	17															
Provavelmente não aceitável	19															
Provavelmente sim, aceitável	28															
Sim, aceitável	26															
Varia	1															
Não sabe	9															

- Os participantes (n = 93) incluíram:
- membros do público (2%)
  - pacientes (3%)
  - médicos (14%)
  - técnicos (61%)
  - outros profissionais de saúde (4%)
  - pesquisadores (5%)
  - formuladores de políticas (3%)
  - outros (8%)

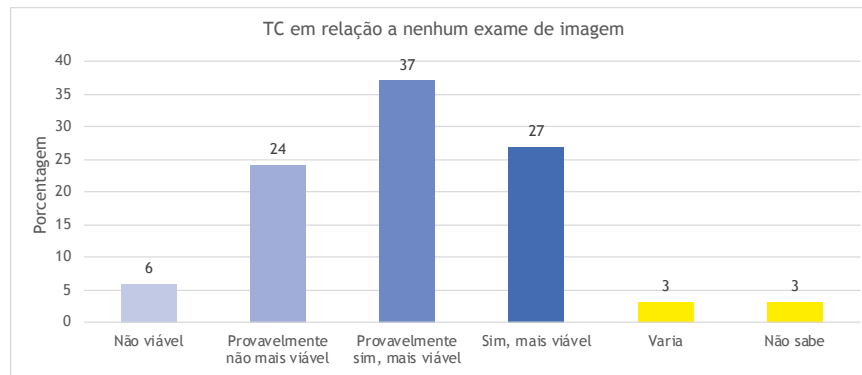
## Viabilidade

A intervenção é viável de ser implementada?

### DECISÃO

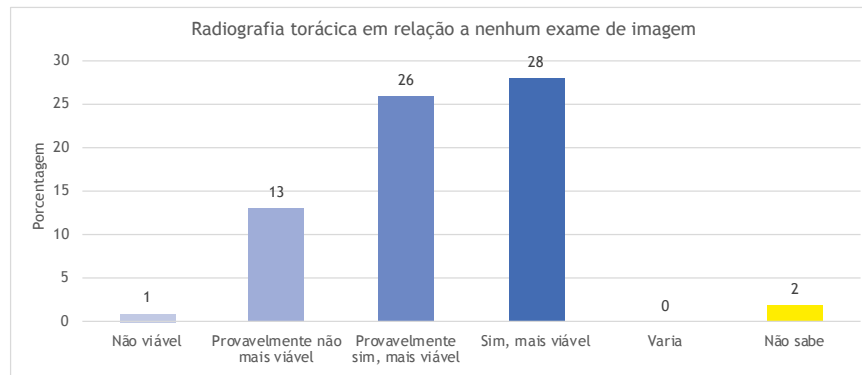
- Não
- Provavelmente não
- Provavelmente sim
- Sim
- Varia
- Não sabe

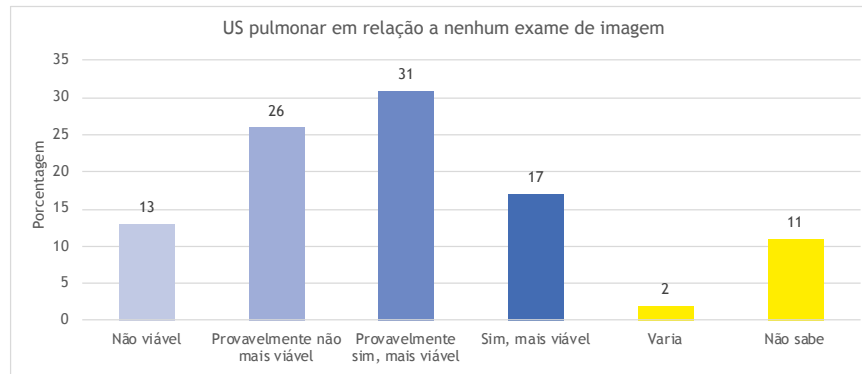
### EVIDÊNCIAS DE PESQUISA



### CONSIDERAÇÕES ADICIONAIS

- Os resultados da votação foram:
- Não: 0
  - Provavelmente não: 1
  - Provavelmente sim: 9
  - Sim: 2
  - Varia: 0
  - Não sabe: 0





Os participantes (n = 93) incluíram:

- membros do público (2%)
- pacientes (3%)
- médicos (14%)
- técnicos (61%)
- outros profissionais de saúde (4%)
- pesquisadores (5%)
- formuladores de políticas (3%)
- outros (8%)

## RESUMO DAS DECISÕES

	DECISÃO						
EFEITOS DESEJÁVEIS	Triviais	Pequenos	Moderados	Grandes		Varia	Não sabe
EFEITOS INDESEJÁVEIS	Grandes	Moderados	Pequenos	Triviais		Varia	Não sabe
CERTEZA DA EVIDÊNCIA	Muito baixa	Baixa	Moderada	Alta			Nenhum estudo incluído
VALORES	Incerteza ou variabilidade importante	Possivelmente há incerteza ou variabilidade importante	Provavelmente não há incerteza ou variabilidade importante	Nenhuma incerteza ou variabilidade importante			
SALDO DE EFEITOS	Favorece a comparação	Provavelmente favorece a comparação	Não favorece a intervenção nem a comparação	Provavelmente favorece a intervenção	Favorece a intervenção	Varia	Não sabe
RECURSOS NECESSÁRIOS	Grandes custos	Custos moderados	Custos e economia insignificantes	Economia moderada	Grande economia	Varia	Não sabe
EQUIDADE	Reduzido	Provavelmente reduzido	Provavelmente sem impacto	Provavelmente aumentado	Aumentado	Varia	Não sabe
ACEITABILIDADE	Não	Provavelmente não	Provavelmente sim	Sim		Varia	Não sabe
VIABILIDADE	Não	Provavelmente não	Provavelmente sim	Sim		Varia	Não sabe

## TIPO DE RECOMENDAÇÃO

Forte recomendação contra a intervenção ○	Recomendação condicional contra a intervenção ○	Recomendação condicional para intervenção ou comparação ○	Recomendação condicional para a intervenção ●	Forte recomendação para a intervenção ○
--	--	--	--	--

# CONCLUSÕES

## Recomendação

Para pacientes com suspeita ou confirmação de COVID-19, atualmente não hospitalizados e com sintomas moderados a graves, a OMS sugere o uso de exame de imagem de tórax para apoiar a decisão entre internação em enfermaria comum ou em unidade de terapia intensiva (recomendação condicional, baseada em evidências de certeza muito baixa)

### Observações:

Os pacientes com probabilidade de benefício são aqueles que:

- estão em alto risco de progressão da doença
- não estão respondendo ao tratamento

Ao escolher as modalidades de exames de imagem, considere o seguinte:

- A tomografia computadorizada tem a sensibilidade mais alta e é preferida em pacientes com doença pulmonar preexistente
- A radiografia torácica tem uma sensibilidade menor, mas está associada a um risco menor de transmissão de infecção para profissionais da saúde; consome menos recursos; está associada a doses de radiação mais baixas do que a tomografia computadorizada; e é mais fácil de repetir sequencialmente para monitorar a progressão da doença
- A ultrassonografia pulmonar tem evidências limitadas, mas é útil havendo experiência adequada e pode ser feita no local de atendimento. No entanto, exige maior proximidade física entre operador e paciente por um período mais longo e exige prevenção de infecção e precauções de controle específicas
- A escolha deve considerar o diagnóstico diferencial em casos específicos (por exemplo, angiografia por TC para embolia pulmonar, USP para derrames pleurais)
- A escolha deve ser feita por meio de uma tomada de decisão compartilhada envolvendo o paciente, o médico solicitante e o radiologista

Os resultados da votação foram:

- Forte recomendação contra a intervenção: 0
- Recomendação condicional contra a intervenção: 0
- Recomendação condicional para intervenção ou comparação: 0
- Recomendação condicional para a intervenção: 8
- Forte recomendação para a intervenção: 3

## Justificativa

## Considerações de subgrupo

## Considerações para a implementação

## Monitoramento e avaliação

## Prioridades de pesquisa

## QUESTÃO (PICO 5)

**Devem ou não ser usados exames de imagem de tórax para pacientes com suspeita ou confirmação de COVID-19, atualmente hospitalizado e com sintomas moderados ou graves, na decisão de ampliar ou não o suporte respiratório?**

POPULAÇÃO:	Pacientes com suspeita ou confirmação de COVID-19 atualmente hospitalizados e com sintomas de moderados a graves
INTERVENÇÃO:	Exame de imagem de tórax
COMPARAÇÃO:	Sem exame de imagem de tórax
DESFECHOS PRINCIPAIS:	<ol style="list-style-type: none"><li>Desfechos clínicos<ul style="list-style-type: none"><li>Mortalidade</li><li>Parada respiratória</li><li>Falência de múltiplos órgãos</li><li>Dispneia</li><li>Recuperação</li><li>Efeitos adversos do exame de imagem (por exemplo, exposição à radiação)</li><li>Transmissão de COVID-19 para profissionais de saúde</li></ul></li><li>Desfechos dos sistemas de saúde<ul style="list-style-type: none"><li>Uso do serviço, incluindo:<ul style="list-style-type: none"><li>Tempo de permanência no pronto-socorro</li><li>Tempo de internação</li><li>Tempo de permanência na UTI</li></ul></li><li>Disponibilidade de atendimento</li><li>Acesso ao atendimento</li><li>Qualidade do atendimento</li></ul></li></ol>
LOCAL:	Decisão de ampliar ou não o suporte respiratório
PERSPECTIVA:	Perspectiva social
RETROSPECTIVA:	
CONFLITO DE INTERESSES:	

# AValiação

## Efeitos desejáveis

Quão substanciais são os efeitos desejáveis previstos?

DECISÃO	EVIDÊNCIAS DE PESQUISA	CONSIDERAÇÕES ADICIONAIS
<ul style="list-style-type: none"><li>○ Triviais</li><li>○ Pequenos</li><li>● Moderados</li><li>○ Grandes</li><li>○ Varia</li><li>○ Não sabe</li></ul>	<ul style="list-style-type: none"><li>● Nenhum estudo avaliou os efeitos dos exames de imagem de tórax nos desfechos clínicos</li><li>● Nenhum estudo avaliou os efeitos dos exames de imagem de tórax nos desfechos dos sistemas de saúde</li></ul>	Os resultados da votação foram: <ul style="list-style-type: none"><li>● Triviais: 0</li><li>● Pequenos: 1</li><li>● Moderados: 5</li><li>● Grandes: 3</li><li>● Varia: 1</li><li>● Não sabe: 0</li></ul>

## Efeitos indesejáveis

Quão substanciais são os efeitos indesejáveis previstos?

DECISÃO	EVIDÊNCIAS DE PESQUISA	CONSIDERAÇÕES ADICIONAIS
<ul style="list-style-type: none"><li>○ Grandes</li><li>○ Moderados</li><li>● Pequenos</li><li>○ Triviais</li><li>○ Varia</li><li>○ Não sabe</li></ul>	<ul style="list-style-type: none"><li>● Nenhum estudo avaliou os efeitos dos exames de imagem de tórax nos desfechos clínicos</li><li>● Nenhum estudo avaliou os efeitos dos exames de imagem de tórax nos desfechos dos sistemas de saúde</li></ul>	Os resultados da votação foram: <ul style="list-style-type: none"><li>● Grandes: 0</li><li>● Moderados: 2</li><li>● Pequenos: 7</li><li>● Triviais: 2</li><li>● Varia: 0</li><li>● Não sabe: 0</li></ul>

## Certeza da evidência

Qual é a certeza geral da evidência dos efeitos?

DECISÃO	EVIDÊNCIAS DE PESQUISA	CONSIDERAÇÕES ADICIONAIS
<ul style="list-style-type: none"><li>● Muito baixa</li><li>○ Baixa</li><li>○ Moderada</li><li>○ Alta</li><li>○ Nenhum estudo incluído</li></ul>		<ul style="list-style-type: none"><li>● Muito baixa para TC em comparação a sem TC</li><li>● Muito baixa para RXT em comparação a sem RXT</li><li>● Muito baixa para USP em comparação a sem USP</li></ul>



## Valores

Há uma incerteza ou variabilidade importante no quanto as pessoas valorizam os desfechos principais?

### DECISÃO

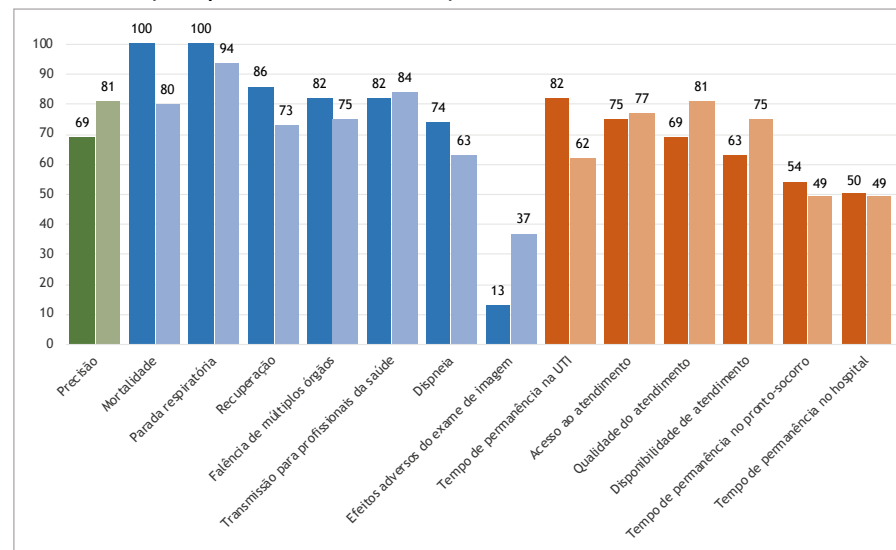
- Incerteza ou variabilidade importante
- Possivelmente há incerteza ou variabilidade importante
- Provavelmente não há incerteza ou variabilidade importante
- Nenhuma incerteza ou variabilidade importante

### EVIDÊNCIAS DE PESQUISA

#### Avaliação de desfechos (partes interessadas n = 249):

Desfechos	Não importante (%)		Importante (%)		Crítico (%)	
	GDG	Partes interessadas	GDG	Partes interessadas	GDG	Partes interessadas
Precisão	0	1	32	19	69	81
Mortalidade	0	6	0	16	100	80
Parada respiratória	0	4	0	4	100	94
Falência de múltiplos órgãos	0	5	19	22	82	75
Dispneia	0	6	27	33	74	63
Recuperação	0	4	15	25	86	73
Efeitos adversos do exame de imagem	44	24	44	40	13	37
Transmissão para profissionais da saúde	7	3	13	14	82	84
Tempo de permanência no pronto-socorro	14	12	34	40	54	49
Tempo de permanência no hospital	13	8	38	44	50	49
Tempo de permanência na UTI	0	4	19	36	82	62
Disponibilidade de atendimento	0	4	38	23	63	75
Acesso ao atendimento	0	4	25	21	75	77
Qualidade do atendimento	7	3	25	18	69	81

#### Desfechos críticos (GDG, partes interessadas n = 249):



Verde: precisão da modalidade de diagnóstico; azul: desfechos clínicos; laranja: desfechos dos sistemas de saúde  
 Cor escura: GDG; cor clara: partes interessadas

### CONSIDERAÇÕES ADICIONAIS

Os resultados da votação foram:

- Incerteza ou variabilidade importante: 2
- Possivelmente há incerteza ou variabilidade importante: 7
- Provavelmente não há incerteza ou variabilidade importante: 4
- Nenhuma incerteza ou variabilidade importante: 1

Os participantes das partes interessadas (n = 249) incluíram:

- membros do público (3%)
- pacientes (2%)
- médicos (22%)
- técnicos (53%)
- outros profissionais de saúde (5%)
- pesquisadores (3%)
- formuladores de políticas (3%)
- outros (7%)

## Saldo de efeitos

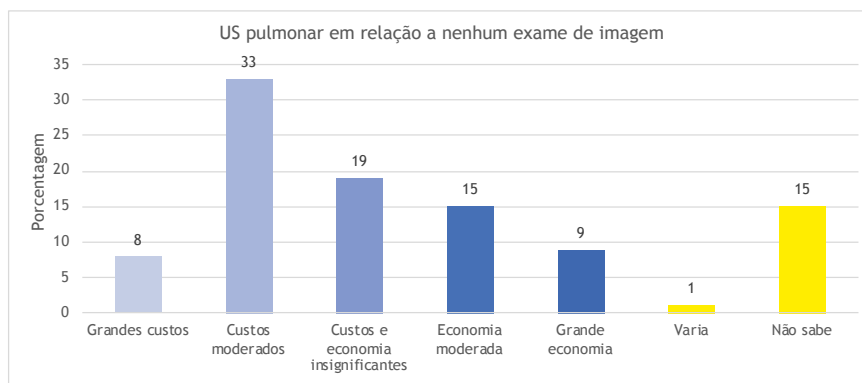
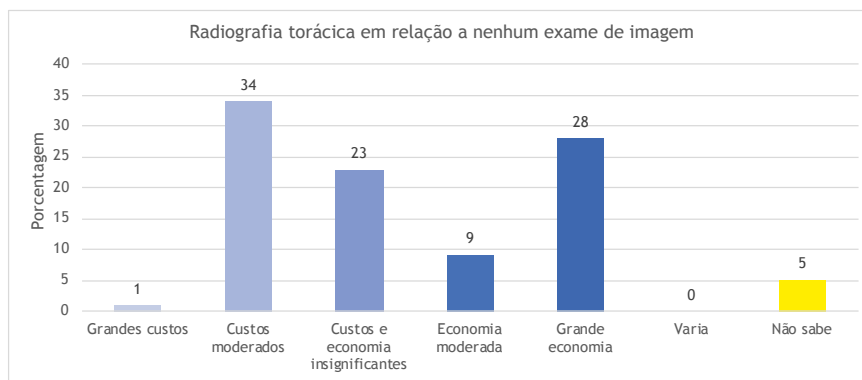
O saldo de efeitos desejáveis e indesejáveis favorece a intervenção ou a comparação?

DECISÃO	EVIDÊNCIAS DE PESQUISA	CONSIDERAÇÕES ADICIONAIS
<ul style="list-style-type: none"> <li>○ Favorece a comparação</li> <li>○ Provavelmente favorece a comparação</li> <li>○ Não favorece a intervenção nem a comparação</li> <li>○ a comparação</li> <li>• Provavelmente favorece a intervenção</li> <li>○ Favorece a intervenção</li> <li>○ Varia</li> <li>○ Não sabe</li> </ul>		<p>Os resultados da votação foram:</p> <ul style="list-style-type: none"> <li>• Favorece a comparação: 0</li> <li>• Provavelmente favorece a comparação: 1</li> <li>• Não favorece a intervenção nem a comparação: 1</li> <li>• Provavelmente favorece a intervenção: 8</li> <li>• Favorece a intervenção: 1</li> <li>• Varia: 0</li> <li>• Não sabe: 0</li> </ul>

## Recursos necessários

Quão grandes são os recursos necessários (custos)?

DECISÃO	EVIDÊNCIAS DE PESQUISA	CONSIDERAÇÕES ADICIONAIS																
<ul style="list-style-type: none"> <li>○ Grandes custos</li> <li>• Custos moderados</li> <li>○ Custos e economia insignificantes</li> <li>○ Economia moderada</li> <li>○ Grande economia</li> <li>○ Varia</li> <li>○ Não sabe</li> </ul>	<p>TC em relação a nenhum exame de imagem</p> <table border="1"> <caption>Dados do Gráfico de Barras</caption> <thead> <tr> <th>Resposta</th> <th>Porcentagem</th> </tr> </thead> <tbody> <tr> <td>Grandes custos</td> <td>42</td> </tr> <tr> <td>Custos moderados</td> <td>29</td> </tr> <tr> <td>Custos e economia insignificantes</td> <td>5</td> </tr> <tr> <td>Economia moderada</td> <td>10</td> </tr> <tr> <td>Grande economia</td> <td>7</td> </tr> <tr> <td>Varia</td> <td>0</td> </tr> <tr> <td>Não sabe</td> <td>7</td> </tr> </tbody> </table>	Resposta	Porcentagem	Grandes custos	42	Custos moderados	29	Custos e economia insignificantes	5	Economia moderada	10	Grande economia	7	Varia	0	Não sabe	7	<p>Os resultados da votação foram:</p> <ul style="list-style-type: none"> <li>• Grandes custos: 1</li> <li>• Custos moderados: 8</li> <li>• Custos e economia insignificantes: 0</li> <li>• Economia moderada: 1</li> <li>• Grande economia: 0</li> <li>• Varia: 1</li> <li>• Não sabe: 0</li> </ul>
Resposta	Porcentagem																	
Grandes custos	42																	
Custos moderados	29																	
Custos e economia insignificantes	5																	
Economia moderada	10																	
Grande economia	7																	
Varia	0																	
Não sabe	7																	



- Os participantes (n = 93) incluíram:
- membros do público (2%)
  - pacientes (3%)
  - médicos (14%)
  - técnicos (61%)
  - outros profissionais de saúde (4%)
  - pesquisadores (5%)
  - formuladores de políticas (3%)
  - outros (8%)

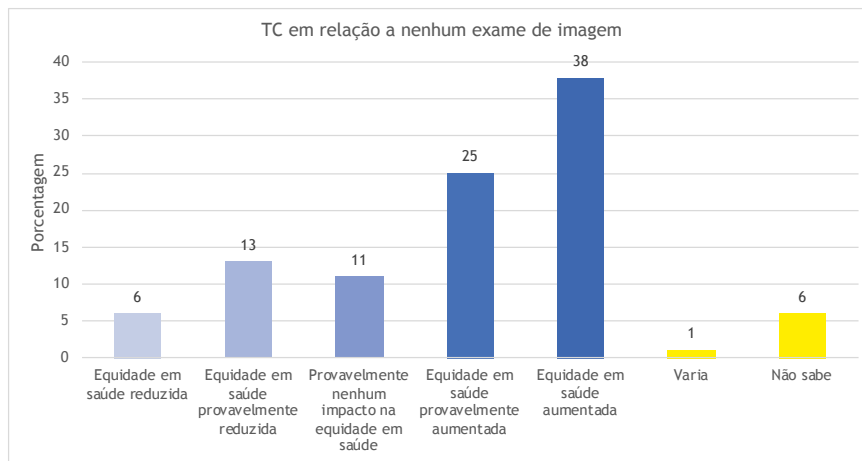
## Equidade

Qual seria o impacto na equidade em saúde?

### DECISÃO

- Reduzido
- Provavelmente reduzido
- Provavelmente sem impacto
- Provavelmente aumentado
- Aumentado
- Varia
- Não sabe

### EVIDÊNCIAS DE PESQUISA

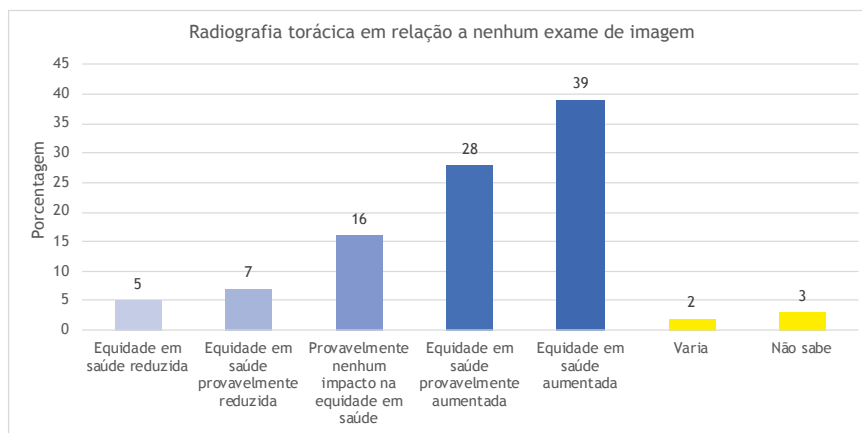


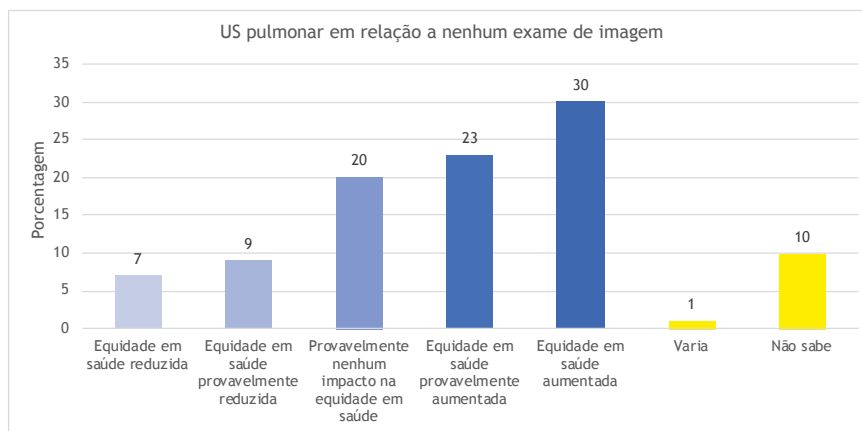
### CONSIDERAÇÕES ADICIONAIS

Os resultados da votação foram:

- Reduzido: 0
- Provavelmente reduzido: 4
- Provavelmente sem impacto: 4
- Provavelmente aumentado: 2
- Aumentado: 1
- Varia: 0
- Não sabe: 0

Radiografia torácica em relação a nenhum exame de imagem





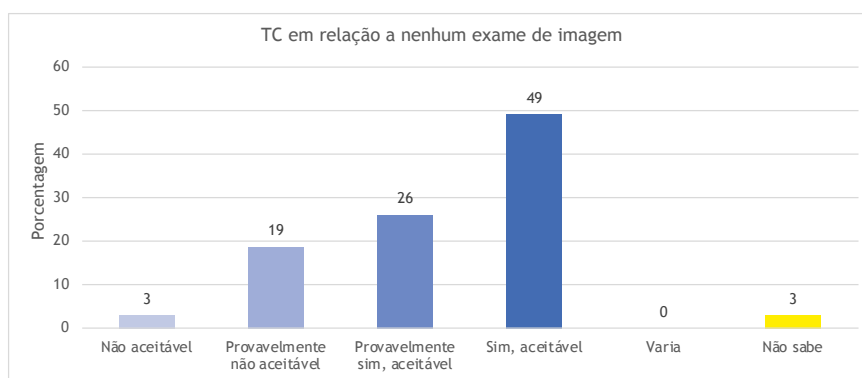
## Aceitabilidade

A intervenção é aceitável para os principais interessados?

### DECISÃO

- Não
- Provavelmente não
- Provavelmente sim
- Sim
- Varia
- Não sabe

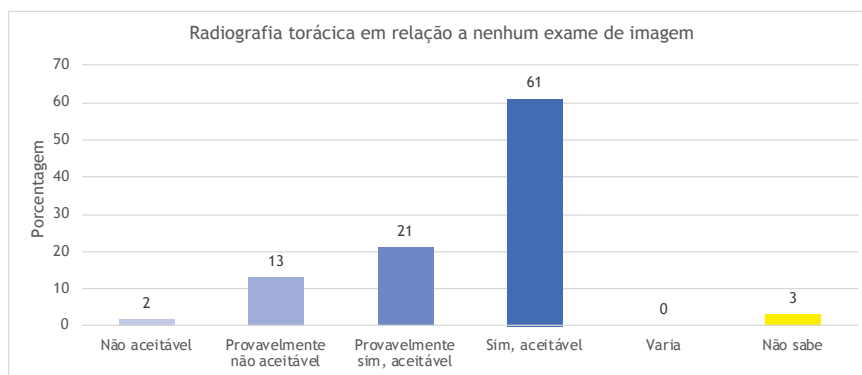
### EVIDÊNCIAS DE PESQUISA

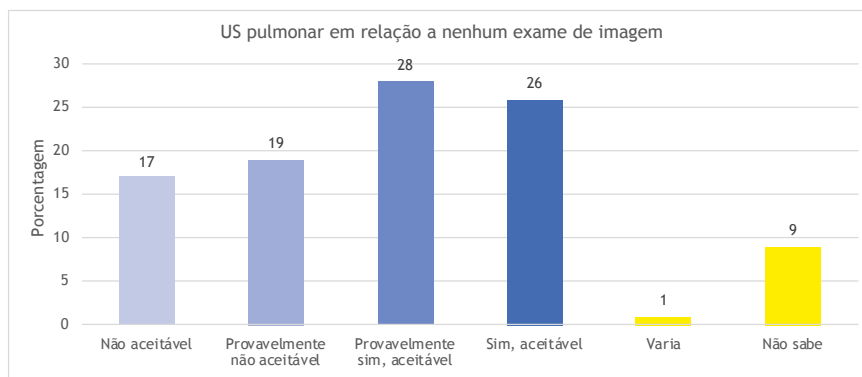


### CONSIDERAÇÕES ADICIONAIS

Os resultados da votação foram:

- Não: 0
- Provavelmente não: 0
- Provavelmente sim: 7
- Sim: 4
- Varia: 0
- Não sabe: 0





- Os participantes (n = 93) incluíram:
- membros do público (2%)
  - pacientes (3%)
  - médicos (14%)
  - técnicos (61%)
  - outros profissionais de saúde (4%)
  - pesquisadores (5%)
  - formuladores de políticas (3%)
  - outros (8%)

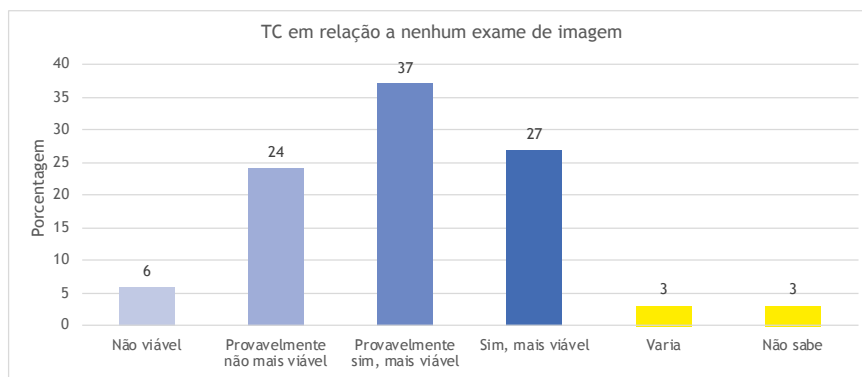
## Viabilidade

A intervenção é viável de ser implementada?

### DECISÃO

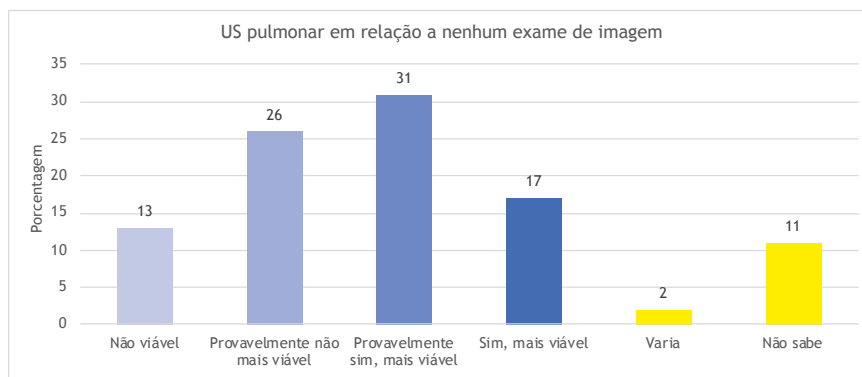
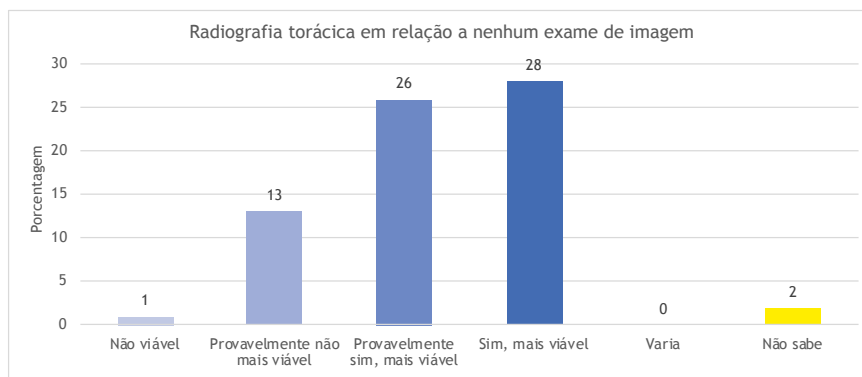
- Não
- Provavelmente não
- Provavelmente sim
- Sim
- Varia
- Não sabe

### EVIDÊNCIAS DE PESQUISA



### CONSIDERAÇÕES ADICIONAIS

- Os resultados da votação foram:
- Não: 0
  - Provavelmente não: 0
  - Provavelmente sim: 8
  - Sim: 2
  - Varia: 0
  - Não sabe: 0



- Os participantes (n = 93) incluíram:
- membros do público (2%)
  - pacientes (3%)
  - médicos (14%)
  - técnicos (61%)
  - outros profissionais de saúde (4%)
  - pesquisadores (5%)
  - formuladores de políticas (3%)
  - outros (8%)

## RESUMO DAS DECISÕES

	DECISÃO						
EFEITOS DESEJÁVEIS	Triviais	Pequenos	Moderados	Grandes		Varia	Não sabe
EFEITOS INDESEJÁVEIS	Grandes	Moderados	Pequenos	Triviais		Varia	Não sabe
CERTEZA DA EVIDÊNCIA	Muito baixa	Baixa	Moderada	Alta			Nenhum estudo incluído
VALORES	Incerteza ou variabilidade importante	Possivelmente há incerteza ou variabilidade importante	Provavelmente não há incerteza ou variabilidade importante	Nenhuma incerteza ou variabilidade importante			
SALDO DE EFEITOS	Favorece a comparação	Provavelmente favorece a comparação	Não favorece a intervenção nem a comparação	Provavelmente favorece a intervenção	Favorece a intervenção	Varia	Não sabe
RECURSOS NECESSÁRIOS	Grandes custos	Custos moderados	Custos e economia insignificantes	Economia moderada	Grande economia	Varia	Não sabe
EQUIDADE	Reduzido	Provavelmente reduzido	Provavelmente sem impacto	Provavelmente aumentado	Aumentado	Varia	Não sabe
ACEITABILIDADE	Não	Provavelmente não	Provavelmente sim	Sim		Varia	Não sabe
VIABILIDADE	Não	Provavelmente não	Provavelmente sim	Sim		Varia	Não sabe

## TIPO DE RECOMENDAÇÃO

Forte recomendação contra a intervenção ○	Recomendação condicional contra a intervenção ○	Recomendação condicional para intervenção ou comparação ○	Recomendação condicional para a intervenção ●	Forte recomendação para a intervenção ○
--	--	--	--	--



# CONCLUSÕES

## Recomendação

Para pacientes com suspeita ou confirmação de COVID-19, atualmente hospitalizados e com sintomas moderados a graves, a OMS sugere o uso de exame de imagem de tórax para orientar o manejo terapêutico (recomendação condicional, baseada em evidências de certeza muito baixa)

### Observações:

Os pacientes com probabilidade de benefício são aqueles que:

- estão em alto risco de progressão da doença
- não estão respondendo ao tratamento

Ao escolher as modalidades de exames de imagem, considere o seguinte

- A radiografia torácica está associada a menor risco de transmissão de infecção para profissionais de saúde; exige menos recursos (adequada para contextos com poucos recursos); está associada a doses de radiação mais baixas do que a tomografia computadorizada e ajuda no monitoramento da progressão da doença, que pode exigir procedimentos múltiplos/sequenciais de exames de imagem
- A tomografia computadorizada é preferida em pacientes com doença pulmonar preexistente
- A ultrassonografia pulmonar é útil havendo experiência adequada e pode ser feita no local de atendimento. No entanto, exige maior proximidade física entre operador e paciente por um período mais longo e exigiria prevenção de infecção e precauções de controle específicas
- A escolha deve levar em consideração o diagnóstico diferencial em casos específicos (por exemplo, angiografia por TC para embolia pulmonar, USP para derrames pleurais)
- A escolha deve ser feita por meio de uma tomada de decisão compartilhada envolvendo o paciente, o médico solicitante e o radiologista

Os resultados da votação foram:

- Forte recomendação contra a intervenção: 0
- Recomendação condicional contra a intervenção: 0
- Recomendação condicional para intervenção ou comparação: 0
- Recomendação condicional para a intervenção: 9
- Forte recomendação para a intervenção: 0

## Justificativa

## Considerações de subgrupo

## Considerações para a implementação

## Monitoramento e avaliação

## Prioridades de pesquisa

## QUESTÃO (PICO 7)

**Devem ou não ser acrescentados exames de imagem de tórax ao tratamento padrão para pacientes com COVID-19 cujos sintomas desapareceram, ao decidir dar ou não alta hospitalar?**

POPULAÇÃO:	Pacientes com COVID-19 cujos sintomas desapareceram
INTERVENÇÃO:	Acrescentar radiografia torácica ao padrão de atendimento
COMPARAÇÃO:	Não acrescentar radiografia torácica ao padrão de atendimento
DESFECHOS PRINCIPAIS:	<ol style="list-style-type: none"><li>Desfechos clínicos<ul style="list-style-type: none"><li>Mortalidade</li><li>Parada respiratória</li><li>Falência de múltiplos órgãos</li><li>Dispneia</li><li>Recuperação</li><li>Efeitos adversos do exame de imagem (por exemplo, exposição à radiação)</li><li>Transmissão de COVID-19 para profissionais de saúde</li></ul></li><li>Desfechos dos sistemas de saúde<ul style="list-style-type: none"><li>Uso do serviço, incluindo:<ul style="list-style-type: none"><li>Tempo de permanência no pronto-socorro</li><li>Tempo de internação</li><li>Tempo de permanência na UTI</li></ul></li><li>Disponibilidade de atendimento</li><li>Acesso ao atendimento</li><li>Qualidade do atendimento</li></ul></li></ol>
LOCAL:	Decisão entre dar ou não alta hospitalar
PERSPECTIVA:	Perspectiva social
RETROSPECTIVA:	
CONFLITO DE INTERESSES:	

# AValiação

## Efeitos desejáveis

Quão substanciais são os efeitos desejáveis previstos?

DECISÃO	EVIDÊNCIAS DE PESQUISA	CONSIDERAÇÕES ADICIONAIS
<ul style="list-style-type: none"> <li>○ Triviais</li> <li>● Pequenos</li> <li>○ Moderados</li> <li>○ Grandes</li> <li>○ Varia</li> <li>○ Não sabe</li> </ul>	<ul style="list-style-type: none"> <li>● Nenhum estudo avaliou os efeitos dos exames de imagem de tórax nos desfechos clínicos</li> <li>● Nenhum estudo avaliou os efeitos dos exames de imagem de tórax nos desfechos dos sistemas de saúde</li> </ul>	<ul style="list-style-type: none"> <li>● Qualquer benefício é reduzido pelo fato de as melhorias radiológicas não acompanharem as melhorias clínicas</li> <li>● O benefício potencial é avaliar sequelas pós-COVID-19</li> <li>● Pode ser usado para avaliar a progressão ou regressão dos achados radiológicos</li> <li>● Falta dados para a associação entre os achados radiológicos e a taxa de readmissão</li> </ul>
		<p>Os resultados da votação foram:</p> <ul style="list-style-type: none"> <li>● Triviais: 4</li> <li>● Pequenos: 7</li> <li>● Moderados: 4</li> <li>● Grandes: 1</li> <li>● Varia: 0</li> <li>● Não sabe: 0</li> </ul>

## Efeitos indesejáveis

Quão substanciais são os efeitos indesejáveis previstos?

DECISÃO	EVIDÊNCIAS DE PESQUISA	CONSIDERAÇÕES ADICIONAIS
<ul style="list-style-type: none"> <li>○ Grandes</li> <li>○ Moderados</li> <li>● Pequenos</li> <li>○ Triviais</li> <li>○ Varia</li> <li>○ Não sabe</li> </ul>	<ul style="list-style-type: none"> <li>● Nenhum estudo avaliou os efeitos dos exames de imagem de tórax nos desfechos clínicos</li> <li>● Nenhum estudo avaliou os efeitos dos exames de imagem de tórax nos desfechos dos sistemas de saúde</li> </ul>	<ul style="list-style-type: none"> <li>● Identificação de achados incidentais</li> <li>● Exposição dos profissionais de saúde</li> <li>● Danos causados pela radiação</li> </ul> <p>Os resultados da votação foram:</p> <ul style="list-style-type: none"> <li>● Grandes: 2</li> <li>● Moderados: 6</li> <li>● Pequenos: 7</li> <li>● Triviais: 1</li> <li>● Varia: 0</li> <li>● Não sabe: 0</li> </ul>

## Certeza da evidência

Qual é a certeza geral da evidência dos efeitos?

DECISÃO	EVIDÊNCIAS DE PESQUISA	CONSIDERAÇÕES ADICIONAIS
<ul style="list-style-type: none"> <li>● Muito baixa</li> <li>○ Baixa</li> <li>○ Moderados</li> <li>○ Alta</li> <li>○ Nenhum estudo incluído</li> </ul>		<ul style="list-style-type: none"> <li>● Muito baixa para TC em comparação a sem TC</li> <li>● Muito baixa para RXT em comparação a sem RXT</li> <li>● Muito baixa para USP em comparação a sem USP</li> </ul>

## Valores

Há uma incerteza ou variabilidade importante no quanto as pessoas valorizam os desfechos principais?

### DECISÃO

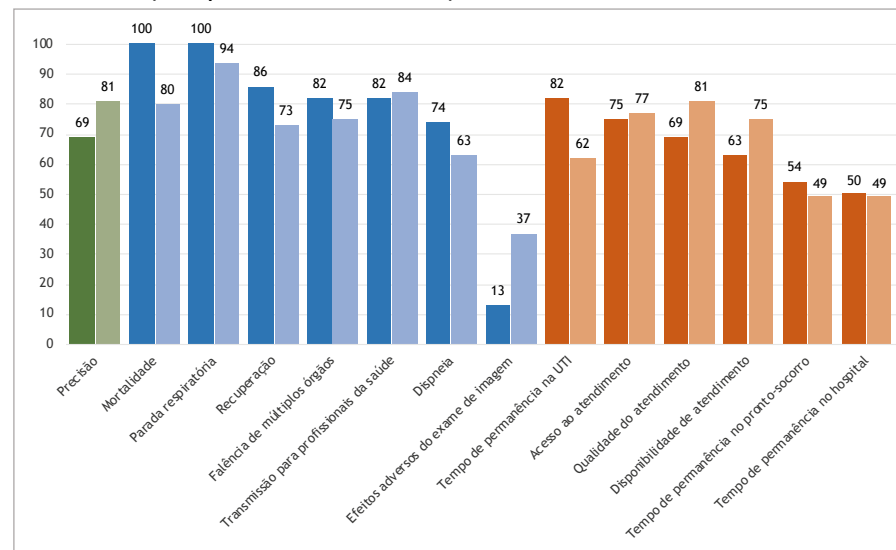
- Incerteza ou variabilidade importante
- Possivelmente há incerteza ou variabilidade importante
- Provavelmente não há incerteza ou variabilidade importante
- Nenhuma incerteza ou variabilidade importante

### EVIDÊNCIAS DE PESQUISA

#### Avaliação de desfechos (partes interessadas n = 249):

Desfechos	Não importante (%)		Importante (%)		Crítico (%)	
	GDG	Partes interessadas	GDG	Partes interessadas	GDG	Partes interessadas
Precisão	0	1	32	19	69	81
Mortalidade	0	6	0	16	100	80
Parada respiratória	0	4	0	4	100	94
Falência de múltiplos órgãos	0	5	19	22	82	75
Dispneia	0	6	27	33	74	63
Recuperação	0	4	15	25	86	73
Efeitos adversos do exame de imagem	44	24	44	40	13	37
Transmissão para profissionais da saúde	7	3	13	14	82	84
Tempo de permanência no pronto-socorro	14	12	34	40	54	49
Tempo de permanência no hospital	13	8	38	44	50	49
Tempo de permanência na UTI	0	4	19	36	82	62
Disponibilidade de atendimento	0	4	38	23	63	75
Acesso ao atendimento	0	4	25	21	75	77
Qualidade do atendimento	7	3	25	18	69	81

#### Desfechos críticos (GDG, partes interessadas n = 249):



Verde: precisão da modalidade de diagnóstico; azul: desfechos clínicos; laranja: desfechos dos sistemas de saúde  
Cor escura: GDG; cor clara: partes interessadas

### CONSIDERAÇÕES ADICIONAIS

Os resultados da votação foram:

- Incerteza ou variabilidade importante: 2
- Possivelmente há incerteza ou variabilidade importante: 7
- Provavelmente não há incerteza ou variabilidade importante: 4
- Nenhuma incerteza ou variabilidade importante: 1

Os participantes das partes interessadas (n = 249) incluíram:

- membros do público (3%)
- pacientes (2%)
- médicos (22%)
- técnicos (53%)
- outros profissionais de saúde (5%)
- pesquisadores (3%)
- formuladores de políticas (3%)
- outros (7%)

## Saldo de efeitos

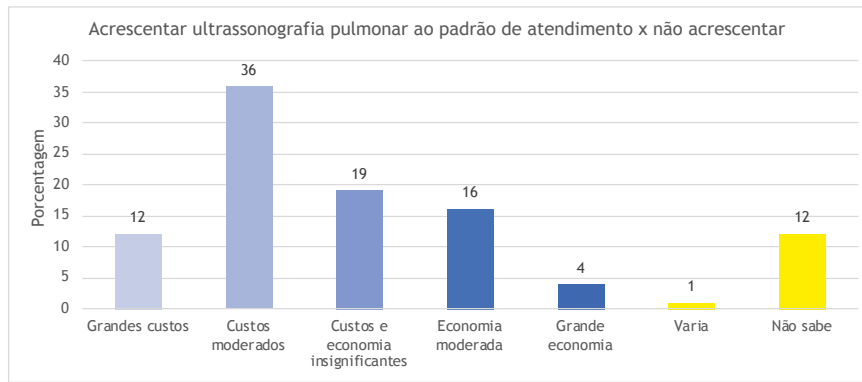
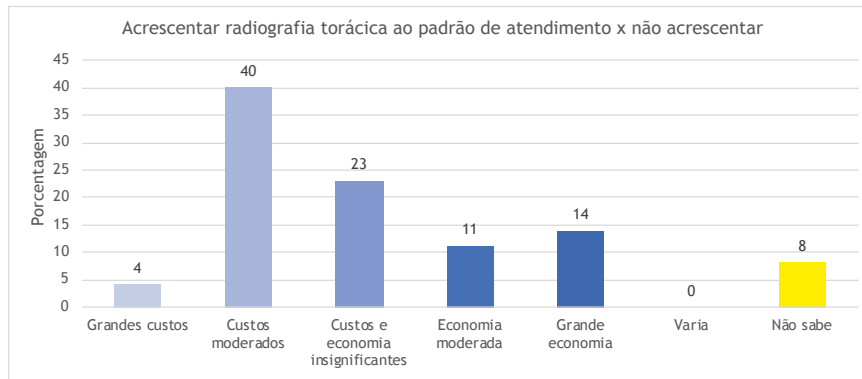
O saldo de efeitos desejáveis e indesejáveis favorece a intervenção ou a comparação?

DECISÃO	EVIDÊNCIAS DE PESQUISA	CONSIDERAÇÕES ADICIONAIS
<ul style="list-style-type: none"> <li>○ Favorece a comparação</li> <li>• Provavelmente favorece a comparação</li> <li>○ Não favorece a intervenção nem a comparação</li> <li>○ Provavelmente favorece a intervenção</li> <li>○ Favorece a intervenção</li> <li>○ Varia</li> <li>○ Não sabe</li> </ul>		<p>Os resultados da votação foram:</p> <ul style="list-style-type: none"> <li>• Favorece a comparação: 4</li> <li>• Provavelmente favorece a comparação: 8</li> <li>• Não favorece a intervenção nem a comparação: 0</li> <li>• Provavelmente favorece a intervenção: 2</li> <li>• Favorece a intervenção: 1</li> <li>• Varia: 0</li> <li>• Não sabe: 0</li> </ul>

## Recursos necessários

Quão grandes são os recursos necessários (custos)?

DECISÃO	EVIDÊNCIAS DE PESQUISA	CONSIDERAÇÕES ADICIONAIS																
<ul style="list-style-type: none"> <li>○ Grandes custos</li> <li>• Custos moderados</li> <li>○ Custos e economia insignificantes</li> <li>○ Economia moderada</li> <li>○ Grande economia</li> <li>○ Varia</li> <li>○ Não sabe</li> </ul>	<p>Acrescentar TC ao padrão de atendimento x não acrescentar</p> <table border="1"> <caption>Dados do Gráfico de Barras</caption> <thead> <tr> <th>Opção</th> <th>Porcentagem</th> </tr> </thead> <tbody> <tr> <td>Grandes custos</td> <td>52</td> </tr> <tr> <td>Custos moderados</td> <td>26</td> </tr> <tr> <td>Custos e economia insignificantes</td> <td>2</td> </tr> <tr> <td>Economia moderada</td> <td>3</td> </tr> <tr> <td>Grande economia</td> <td>9</td> </tr> <tr> <td>Varia</td> <td>1</td> </tr> <tr> <td>Não sabe</td> <td>7</td> </tr> </tbody> </table>	Opção	Porcentagem	Grandes custos	52	Custos moderados	26	Custos e economia insignificantes	2	Economia moderada	3	Grande economia	9	Varia	1	Não sabe	7	<p>Os resultados da votação foram:</p> <ul style="list-style-type: none"> <li>• Grandes custos: 2</li> <li>• Custos moderados: 10</li> <li>• Custos e economia insignificantes: 0</li> <li>• Economia moderada: 0</li> <li>• Grande economia: 0</li> <li>• Varia: 1</li> <li>• Não sabe: 0</li> </ul>
Opção	Porcentagem																	
Grandes custos	52																	
Custos moderados	26																	
Custos e economia insignificantes	2																	
Economia moderada	3																	
Grande economia	9																	
Varia	1																	
Não sabe	7																	



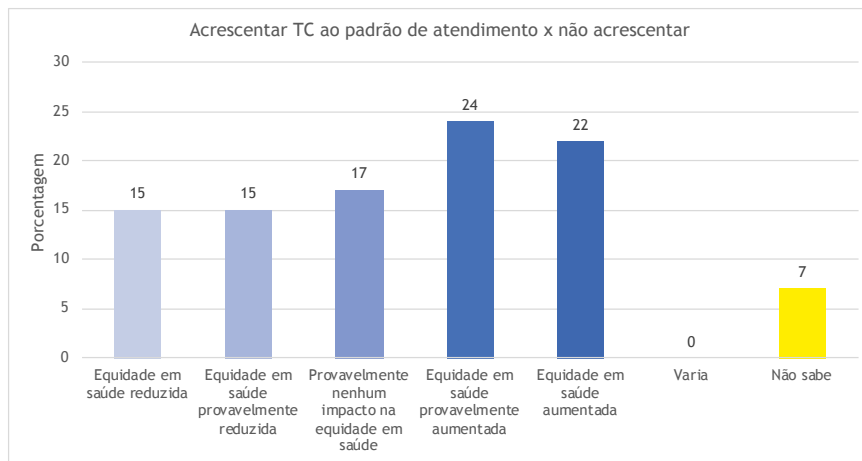
# Equidade

Qual seria o impacto na equidade em saúde?

## DECISÃO

- Reduzido
- Provavelmente reduzido
- Provavelmente sem impacto
- Provavelmente aumentado
- Aumentado
- Varia
- Não sabe

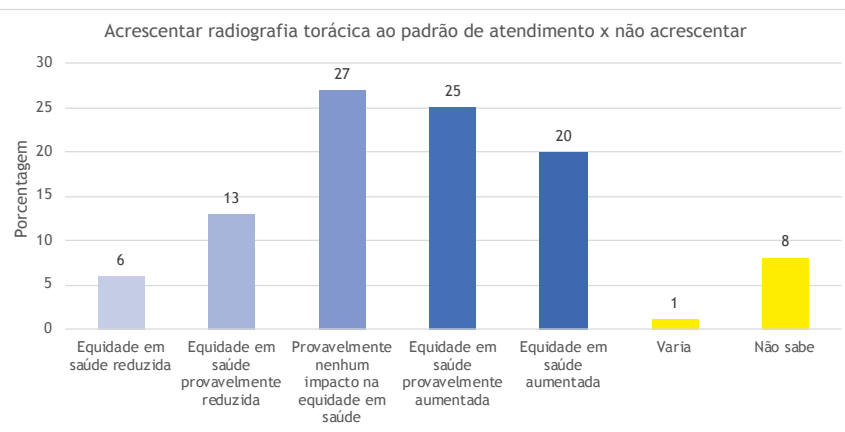
## EVIDÊNCIAS DE PESQUISA



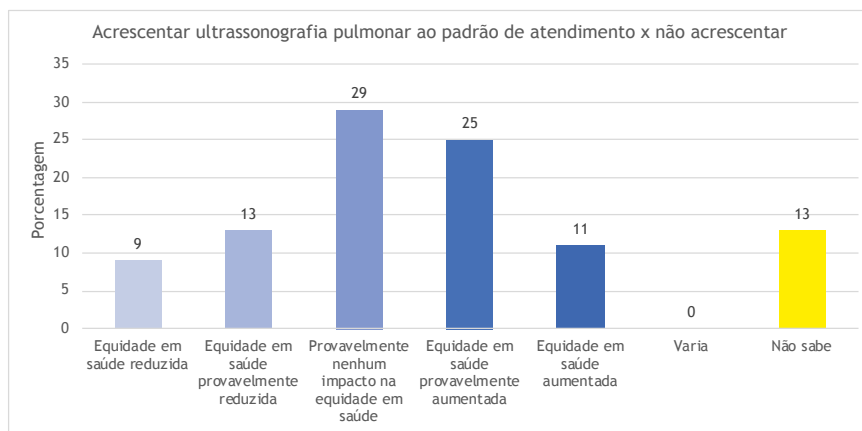
## CONSIDERAÇÕES ADICIONAIS

Os resultados da votação foram:

- Reduzido: 0
- Provavelmente reduzido: 9
- Provavelmente sem impacto: 2
- Provavelmente aumentado: 2
- Aumentado: 0
- Varia: 1
- Não sabe: 0







Os participantes (n = 90) incluíram:  
 membros do público (2%)  
 pacientes (3%)  
 médicos (18%)  
 técnicos (56%)  
 outros profissionais de saúde (4%)  
 pesquisadores (6%)  
 formuladores de políticas (3%)  
 outros (8%)

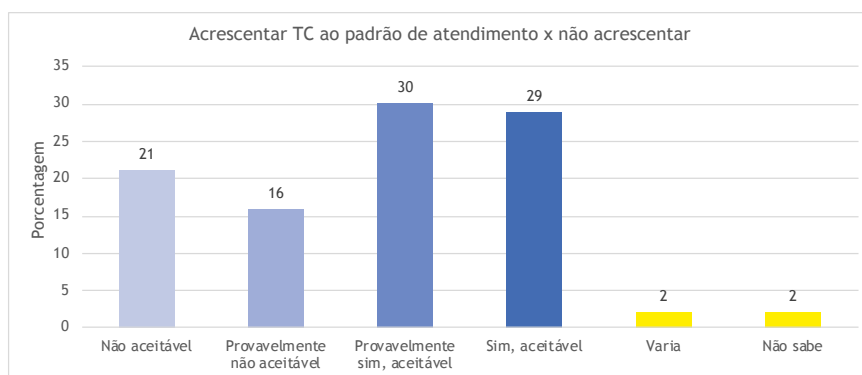
## Aceitabilidade

A intervenção é aceitável para os principais interessados?

### DECISÃO

- Não
- Provavelmente não
- Provavelmente sim
- Sim
- Varia
- Não sabe

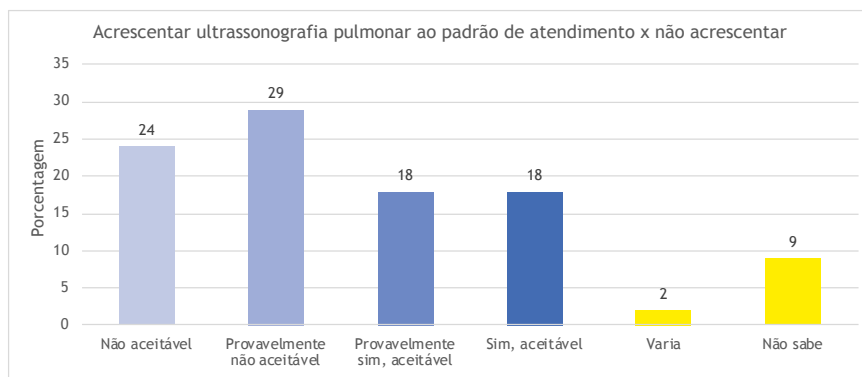
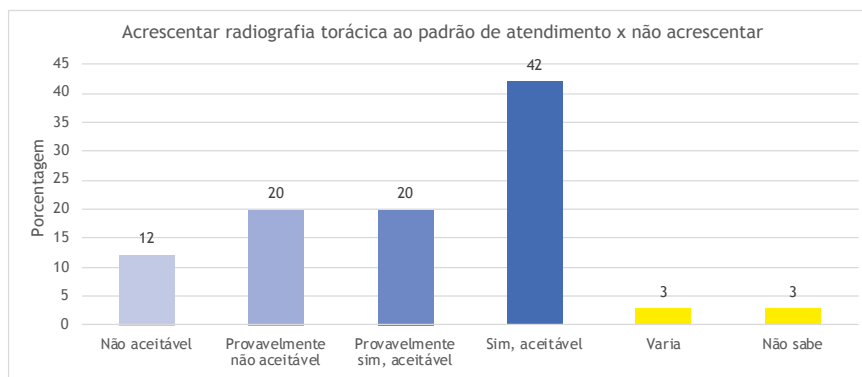
### EVIDÊNCIAS DE PESQUISA



### CONSIDERAÇÕES ADICIONAIS

Os resultados da votação foram:

- Não: 0
- Provavelmente não: 6
- Provavelmente sim: 7
- Sim: 1
- Varia: 0
- Não sabe: 0



- Os participantes (n = 90) incluíram:
- membros do público (2%)
  - pacientes (3%)
  - médicos (18%)
  - técnicos (56%)
  - outros profissionais de saúde (4%)
  - pesquisadores (6%)
  - formuladores de políticas (3%)
  - outros (8%)

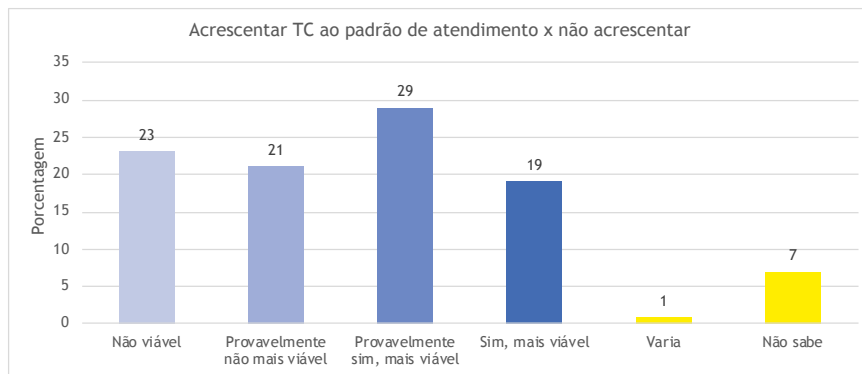
## Viabilidade

A intervenção é viável de ser implementada?

### DECISÃO

- Não
- Provavelmente não
- Provavelmente sim
- Sim
- Varia
- Não sabe

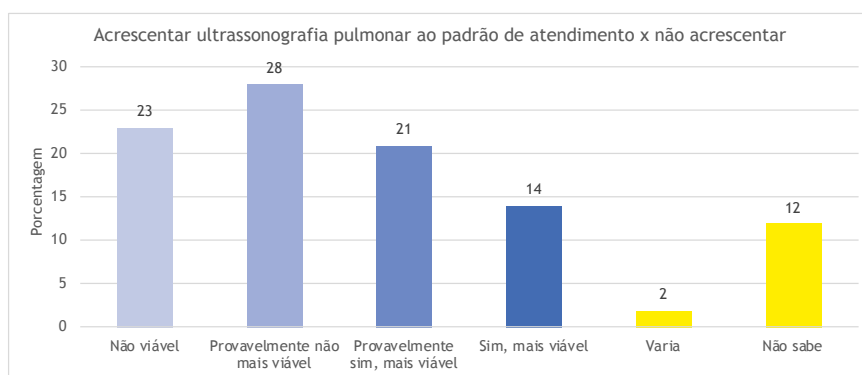
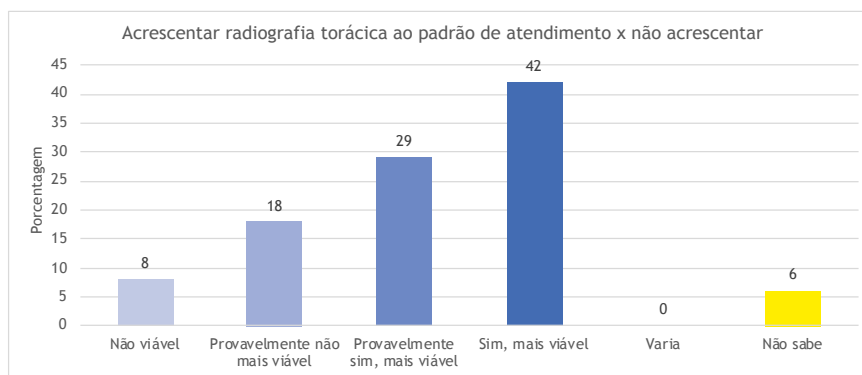
### EVIDÊNCIAS DE PESQUISA



### CONSIDERAÇÕES ADICIONAIS

Os resultados da votação foram:

- Não: 0
- Provavelmente não: 4
- Provavelmente sim: 8
- Sim: 3
- Varia: 0
- Não sabe: 0



	<p>Os participantes (n = 90) incluíram:</p> <ul style="list-style-type: none"> <li>• membros do público (2%)</li> <li>• pacientes (3%)</li> <li>• médicos (18%)</li> <li>• técnicos (56%)</li> <li>• outros profissionais de saúde (4%)</li> <li>• pesquisadores (6%)</li> <li>• formuladores de políticas (3%)</li> <li>• outros (8%)</li> </ul>	
--	---	--

## RESUMO DAS DECISÕES

	DECISÃO						
EFEITOS DESEJÁVEIS	Triviais	Pequenos	Moderados	Grandes		Varia	Não sabe
EFEITOS INDESEJÁVEIS	Grandes	Moderados	Pequenos	Triviais		Varia	Não sabe
CERTEZA DA EVIDÊNCIA	Muito baixa	Baixa	Moderada	Alta			Nenhum estudo incluído
VALORES	Incerteza ou variabilidade importante	Possivelmente há incerteza ou variabilidade importante	Provavelmente não há incerteza ou variabilidade importante	Nenhuma incerteza ou variabilidade importante			
SALDO DE EFEITOS	Favorece a comparação	Provavelmente favorece a comparação	Não favorece a intervenção nem a comparação	Provavelmente favorece a intervenção	Favorece a intervenção	Varia	Não sabe
RECURSOS NECESSÁRIOS	Grandes custos	Custos moderados	Custos e economia insignificantes	Economia moderada	Grande economia	Varia	Não sabe
EQUIDADE	Reduzido	Provavelmente reduzido	Provavelmente sem impacto	Provavelmente aumentado	Aumentado	Varia	Não sabe
ACEITABILIDADE	Não	Provavelmente não	Provavelmente sim	Sim		Varia	Não sabe
VIABILIDADE	Não	Provavelmente não	Provavelmente sim	Sim		Varia	Não sabe

## TIPO DE RECOMENDAÇÃO

Forte recomendação contra a intervenção	Recomendação condicional contra a intervenção	Recomendação condicional para intervenção ou comparação	Recomendação condicional para a intervenção	Forte recomendação para a intervenção
○	●	○	○	○

# CONCLUSÕES

## Recomendação

Para pacientes hospitalizados com COVID-19 cujos sintomas foram resolvidos, a OMS sugere não acrescentar exames de imagem de tórax, além da avaliação clínica e/ou laboratorial para orientar a decisão sobre a alta (recomendação condicional, baseada em evidências de certeza muito baixa)

### Observações:

- O padrão de atendimento varia de acordo com o contexto (e a comunidade)
- Diferentes critérios para alta com base em recursos e no estágio do surto

Os resultados da votação foram:

- Forte recomendação contra a intervenção: 0
- Recomendação condicional contra a intervenção: 9
- Recomendação condicional para intervenção ou comparação: 1
- Recomendação condicional para a intervenção: 4
- Forte recomendação para a intervenção: 0

## Justificativa

## Considerações de subgrupo

## Considerações para a implementação

## Monitoramento e avaliação

## Prioridades de pesquisa