

PLAN OPÉRATIONNEL COVID-19

Addendum au Plan Opérationnel 2020

SUD-KIVU ET MANIEMA

AVRIL – JUILLET 2020



Ce Plan Opérationnel multisectoriel spécifique à la réponse COVID-19 constitue un addendum au Plan Opérationnel du 1er semestre 2020 afin d'intégrer l'impact de l'épidémie de COVID-19 sur les besoins humanitaires existants et sur les activités des partenaires humanitaires.

Ce plan s'aligne sur :

- 1) Le Plan de réponse humanitaire COVID-19 pour la République Démocratique du Congo (Addendum au Plan de réponse humanitaire 2020 – PRH)
- 2) Le Plan de préparation et de riposte contre l'épidémie au COVID-19 en République Démocratique du Congo développé par le Gouvernement

Ce plan décrit les besoins humanitaires et la réponse à mettre en œuvre pour assister les personnes les plus vulnérables affectées directement ou indirectement par l'épidémie de COVID-19 dans la région du Centre-Est.

Le plan est établi jusqu'à juillet 2020 en alignement avec le PRH 2020 et son Addendum COVID-19.

Photo couverture : Microbiologiste de l'INRB RDC utilisant des réactifs de laboratoire pour identifier COVID-19

Crédit : OMS

Table des matières

Besoins et réponse prévue.....	4
Introduction	5
Stratégie.....	5
Méthodologie.....	7
Aperçu de la situation humanitaire.....	8
Analyse de l'évolution de la sévérité des besoins.....	9
Capacités opérationnelles.....	10
Contraintes d'accès.....	11
Mécanisme de coordination	12
Annexes.....	14
Budget par Cluster et par Province	14
Cibles par Cluster et par Province	14
Tableau de priorisation des zones.....	15

Besoins et réponse prévue

Budget requis (USD)

Personnes ciblées

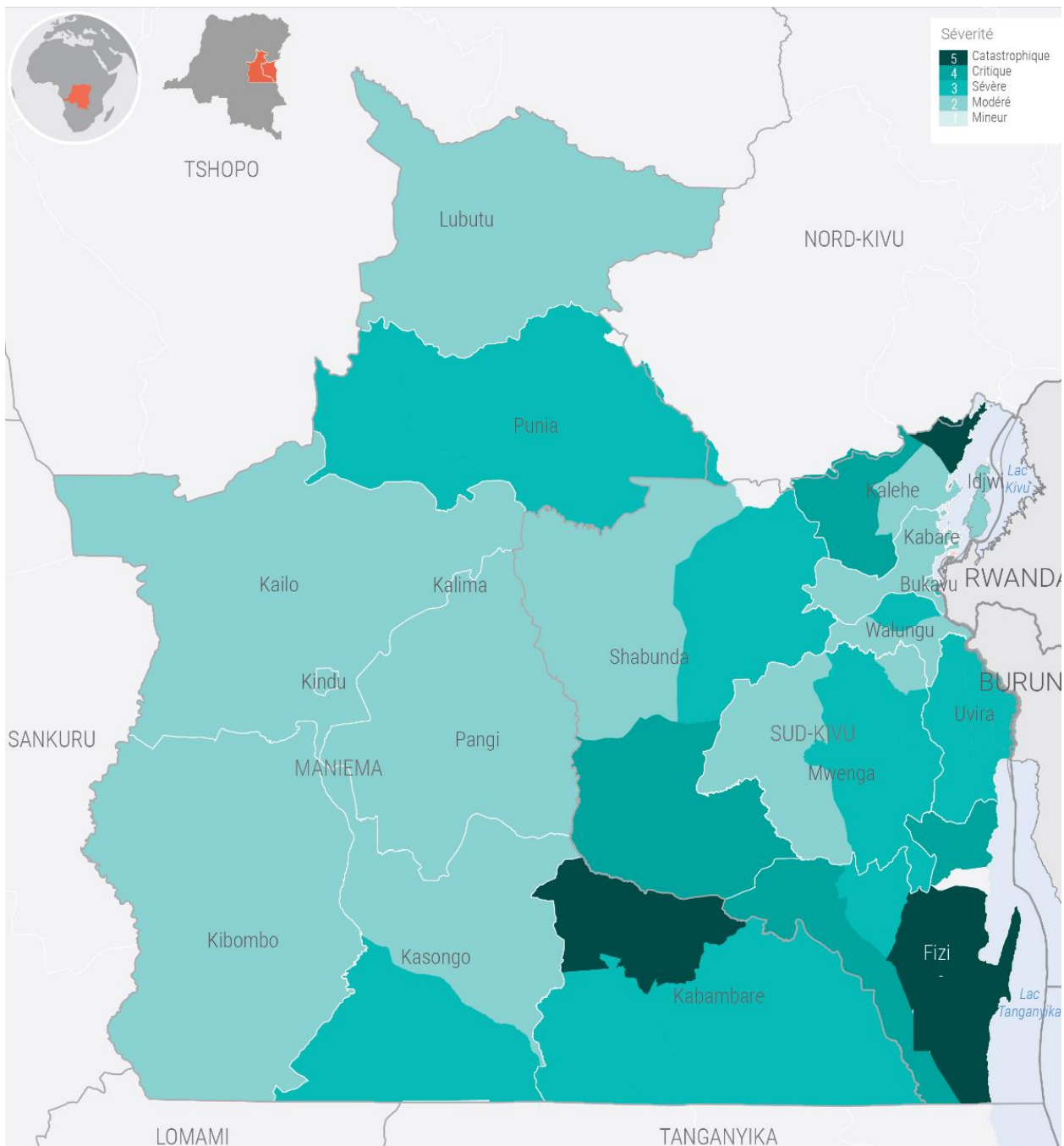
Population de la région

\$ 26,3 M

0,41 M

9,7 M

CARTE DE SÉVÉRITÉ RÉGIONALE



Introduction

Un Plan humanitaire multisectoriel spécifique à la réponse COVID-19 a été développé en avril 2020 et constitue un Addendum au Plan de réponse humanitaire 2020 (PRH) afin d'intégrer l'impact de la pandémie de COVID-19 sur les besoins humanitaires existants et sur les activités des partenaires humanitaires en République Démocratique du Congo (RDC).

Ce plan s'aligne sur :

- 1) Le Plan de réponse humanitaire global COVID-19 (GHRP)
- 2) Le Plan de préparation et de riposte contre l'épidémie de COVID-19 en République Démocratique du Congo développé par le Gouvernement qui est lui-même aligné sur le Plan stratégique de préparation et réponse au COVID-19 global de l'OMS (SPRP)

Ce plan de réponse humanitaire au COVID-19 décrit les besoins humanitaires et la réponse à mettre en œuvre pour assister les personnes les plus vulnérables affectées directement ou indirectement par l'épidémie de COVID-19 en RDC. Ce plan s'inscrit donc en appui du Plan de réponse national mais n'est pas limité aux activités décrites dans ce dernier. Le plan est établi jusqu'à décembre 2020 en alignement avec le GHRP et le PRH 2020.

Au 1^{er} semestre, des Plans opérationnels ont été élaborés par les quatre hubs régionaux en s'alignant sur la planification stratégique 2020. De par l'évolution dynamique et variable de la crise liée à l'épidémie de COVID-19 d'une région à l'autre, l'élaboration d'Addenda à ces plans opérationnels permet un approfondissement de l'analyse des besoins pour une implémentation contextualisée de la réponse à l'épidémie de COVID-19 et une réponse plus adaptée, efficiente et efficace.

Stratégie

Le Plan de réponse humanitaire COVID-19, ou Addendum au PRH 2020, décrit les efforts de préparation et de réponse et les activités humanitaires essentielles pour répondre aux besoins des personnes affectées par l'épidémie de COVID-19 en RDC.

Il s'aligne sur le PRH et identifie :

1. Les nouvelles interventions humanitaires supplémentaires des partenaires du PRH liées à l'impact direct du COVID-19 pour les questions de santé. Ces activités, non prévues dans le PRH 2020, font partie du Plan national COVID-19 du Gouvernement et ont été ajoutées en conformité avec le PRH, en tenant compte également des priorités et objectifs stratégiques du GHRP et du SPRP de l'OMS
2. Les nouvelles interventions humanitaires supplémentaires des partenaires du PRH liées à l'impact indirect du COVID-19 pour des problèmes non liés à la santé. Ces activités ne font pas

systématiquement partie du Plan national COVID-19 du Gouvernement. Elles ont été ajoutées en conformité avec les réponses sectorielles du PRH 2020, en tenant compte des priorités stratégiques et des objectifs spécifiques du GHRP

Deux types d'approche de réponse distincts seront mis en œuvre selon la nature de l'impact du COVID-19 :

- La réponse aux impacts directs sur la santé publique
- La réponse aux impacts indirects autres que la santé

Les priorités pour la réponse humanitaire au COVID-19 identifiées sont les suivantes :

1. Préparation
2. Prévention
3. Prise en Charge COVID-19
4. Atténuation

Le présent Addendum au Plan opérationnel du 1^{er} semestre 2020 couvre les provinces du Maniema et du Sud-Kivu pour la période d'avril à juillet 2020.

Il a pour objectif d'orienter la priorisation de la réponse humanitaire aux besoins des populations les plus vulnérables affectées par l'épidémie de COVID-19 dans les zones prioritaires à travers une approche multisectorielle. La centralité et la transversalité de la protection sera garantie.

Au total US\$ 26,3 millions sont requis pour financer la mise en œuvre de la réponse au COVID-19 visant à répondre aux besoins de 410 184 personnes.

La coordination stratégique et opérationnelle de sa mise en œuvre sera assurée à travers le pôle régional de Bukavu, qui couvre les provinces de Sud-Kivu et du Maniema, en soutien et en collaboration à la coordination gouvernementale de la riposte au COVID-19.

Le niveau de priorité a été établi par activité et défini en fonction des capacités opérationnelles disponibles dans les trois prochains mois :

Priorité 1 : Activités pour lesquelles les partenaires humanitaires disposent déjà de toutes les ressources (financières, humaines et logistiques) et qui sont déjà mises en œuvre ou vont être mises en œuvre immédiatement (dans un délai compris entre 0 et 3 semaines)

Priorité 2 : Activités pour lesquelles les partenaires humanitaires disposent déjà de toutes les ressources (financières, humaines et logistiques) et dont la mise en œuvre est planifiée (dans un délai compris entre 3 et 6 semaines)

Priorité 3 : Activités pour lesquelles les partenaires humanitaires ont déjà sécurisé les ressources (financières, humaines et logistiques) et dont la mise en œuvre démarrera lorsque les ressources seront obtenues (dans un délai compris entre 7 et 12 semaines)

Méthodologie

Les niveaux de sévérité par zone de santé tels que définis dans l'index de sévérité révisé du HNO 2020 ont été utilisés pour identifier les zones prioritaires, avec une échelle de sévérité allant de 1 (mineure) à 5 (catastrophique).

Cet index révisé inclut la mise à jour du niveau de sévérité du HNO pour le premier trimestre 2020 et intègre des indicateurs complémentaires relatifs aux facteurs aggravants liés à l'épidémie de COVID-19 pouvant influencer sur le niveau de sévérité préexistant. Ces indicateurs ont été classés par typologie : risque de contamination COVID-19, vulnérabilité COVID-19 de la zone, capacités de prise en charge.

Dans les zones de santé dont la sévérité est égale à 1 (aucun cas confirmé ou suspect de COVID-19 dans la zone ou dans une zone limitrophe), les activités de préparation et prévention seront prioritaires. Dans celles dont la sévérité est égale ou supérieure à 2 (au moins 1 cas confirmé ou suspect de COVID-19 dans la zone ou dans une zone limitrophe), les activités de prise en charge seront également prioritaires en complément des activités de préparation et prévention. Les activités d'atténuation seront prioritaires dans les zones de santé dont le niveau de sévérité est égal ou supérieur à 4.

Aperçu de la situation humanitaire

Le Sud-Kivu compte environ 7,5 millions d'habitants et la capitale Bukavu a enregistré le premier cas confirmé de COVID-19 le 30 mars 2020. Au 13 mai, 4 cas confirmés ont été notifiés et 0 décès, soit un taux de létalité de 0% des cas rapportés, suite au premier cas de transmission locale enregistré. Aucun cas de contamination locale par des cas importés de l'étranger n'a été signalé.

La zone de santé d'Ibanda est la seule qui a connu 3 cas confirmés. Le manque de laboratoire dans la région et de tests ne permettent pas un suivi systématique des personnes infectées par le virus COVID-19.

Les provinces du Sud-Kivu et du Maniema sont également affectées par d'autres problématiques humanitaires ayant un impact sur la vie de la population civile, notamment des mouvements de populations, des inondations, la malnutrition et l'insécurité alimentaire aigüe et des épidémies. Les trois derniers mois ont été marqués par de sévères inondations. De nouveaux mouvements de population ont été enregistrés dans les zones de santé de Minembwe dus aux affrontements entre les milices communautaires.

Par rapport au contexte global, l'analyse comparée de l'évolution du contexte entre juin 2019 et mars 2020 n'a pas changé de façon drastique, elle rapporte une tendance globale à l'aggravation dans des certaines zones classifiées stables et à risque au premier semestre tandis que les violences persistent dans les zones déjà en crise. De manière générale, la situation continue d'être marquée par l'activisme des groupes armés locaux et étrangers (incursions, affrontement entre groupes armés, conflits intercommunautaires, repositionnement des groupes armés étrangers notamment les CNRD au Nord de la Province du Sud-Kivu) et les opérations militaires, la grande criminalité se traduisant par une récurrence des enlèvements et du grand banditisme.

On a également des inondations dues aux pluies diluviennes en série qui se sont abattues sur la ville d'Uvira, Baraka et dans la Plaine de la Ruzizi et ayant entraîné des dégâts humanitaires énormes, comme bilan : près de 42 personnes décédées et près de 5 500 personnes dont les maisons ont été totalement détruites dans la ville d'Uvira au moment de la rédaction du présent document. Près de 70 000 personnes se sont regroupées dans les églises, maisons communales et autres sites de regroupement contre 18 000 personnes dans les familles d'accueil. On a également enregistré des inondations à Kindu, à Kailo et à Salamabila qui ont fait près de 37 000 personnes affectées par les inondations au cours depuis mars 2020.

Après analyse de la situation depuis la déclaration de la pandémie COVID-19 au Sud-Kivu et au Maniema, il ressort d'une part que les zones de santé des villes de Bukavu, Uvira sont les plus exposées en raison de leur proximité et des échanges avec les pays voisins et la province du Nord-Kivu affectés par le COVID-19 sont des villes à risque d'être touchées. Bien que la ville d'Uvira ne soit déjà affectée, elle reste, en plus de Bukavu une ville à très haut-risque, et sont priorité 1.

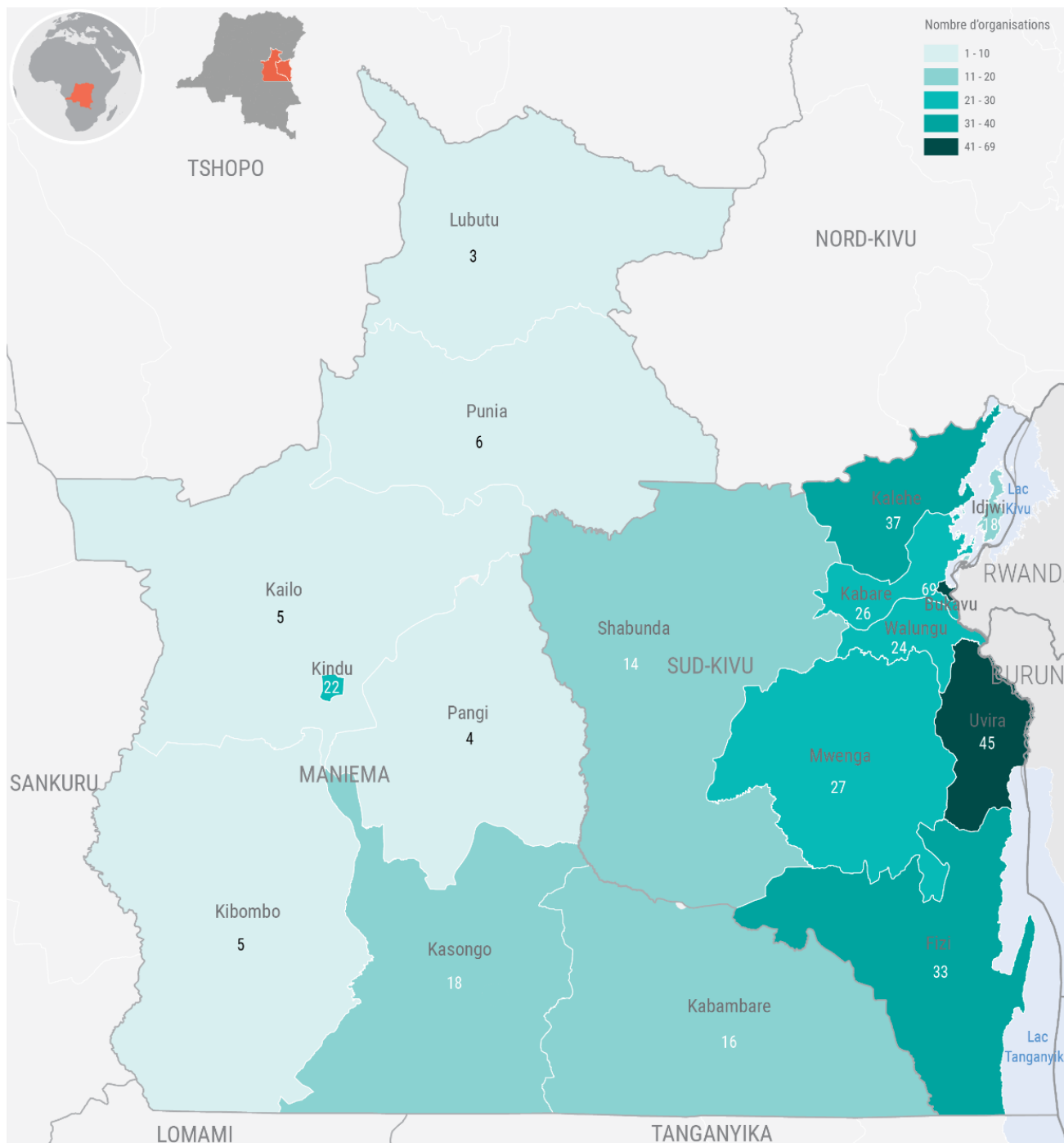
D'autre part, il y a risque que certaines zones des Territoires de Fizi et Kalehe : Baraka et Minova au Sud-Kivu ; la ville de Kindu et le Territoire de Kailo au Maniema soient également affectés. Ces zones/provinces notamment, sont à risque de pandémie et se retrouvent en priorité 2.

Analyse de l'évolution de la sévérité des besoins

Au regard de l'analyse de l'évolution de la situation COVID-19 comparativement au quatorzième jour du mois de mars où un cas était enregistré, il ressort une tendance à la diminution du nombre des cas confirmés à Bukavu au Sud-Kivu, notamment dans la seule zone de santé d'Ibanda qui compte 3 cas confirmés au 1er avril 2020. Le dernier cas guéri est sorti le 1er mai du Centre de Traitement. Cependant, considérant la sévérité sur la base de l'index SGS et index COVID, on a gardé les indicateurs du HRP et on a connu 3 zones de santé des 2 provinces sont au niveau de sévérité 5. Il s'agit de Minova, Fizi (Sud-Kivu) et Salamabila (Maniema) évaluée sur la base des mouvements de population, la malnutrition, l'insécurité alimentaire et les épidémies. Il y a 5 zones de santé qui sont au niveau de sévérité 4 dans la priorité. Il s'agit de Kalole, Bunyakiri, Kalonge, Kimbi-Lulenge et Nundu (Sud-Kivu). Il y a 15 zones de santé dans la sévérité 3 : Ibanda, Mulungu, Walungu, HP Uvira, Lemera, Ruzizi, Uvira, Minembwe, Itombwe, Mwenga (Sud-Kivu) ; Ferekeni, Punia, Kabambare, Lusangi et Samba (Maniema). Tout le reste des zones de santé (29 cfr la carte de sévérité) est en sévérité 2. Il n'y a pas de zone de santé en sévérité 1.

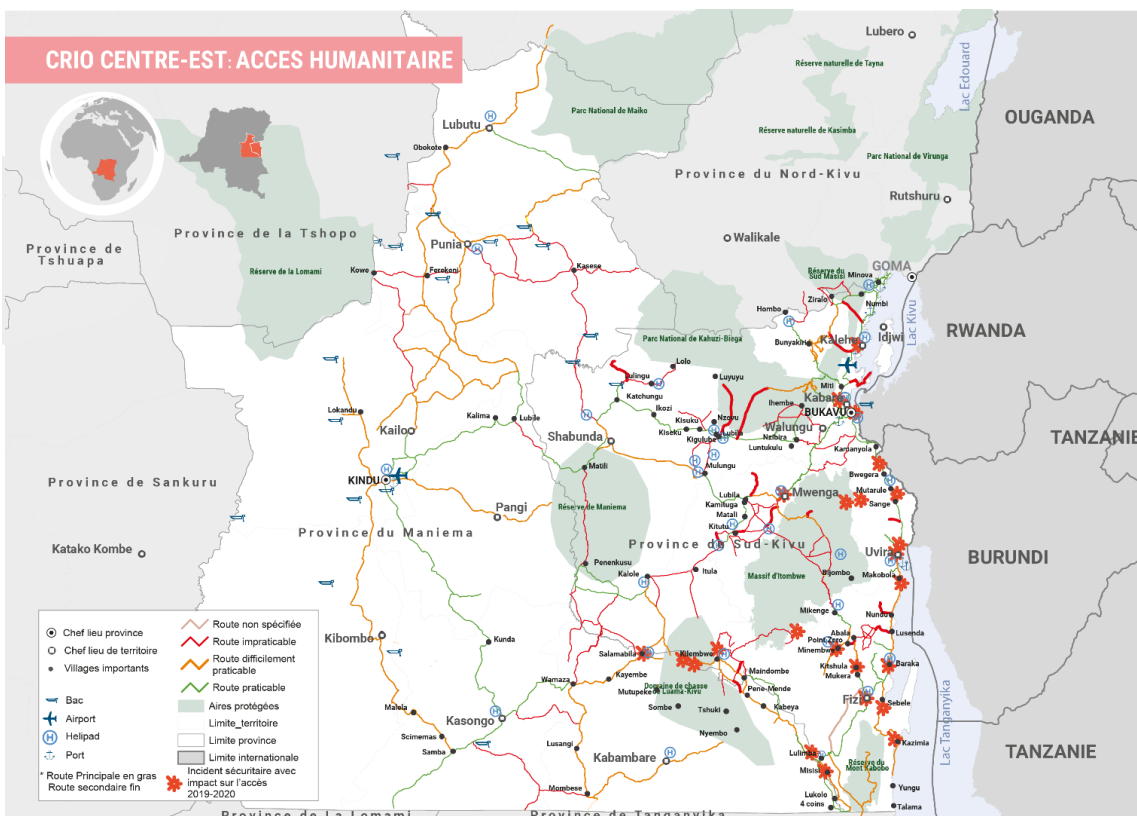
Capacités opérationnelles

Au 1er avril 2020, le nombre total d'acteurs opérationnels dans les zones de santé des villes de Bukavu, Uvira et Kindu est estimé à 136 organisations. Actuellement, en considérant la présence physique 2W ou la capacité opérationnelle, le Sud-Kivu est la province qui compte le plus de partenaires. Ainsi la ville de Bukavu vient en tête avec 69 organisations et Uvira vient en second lieu avec 45 organisations.



Contraintes d'accès

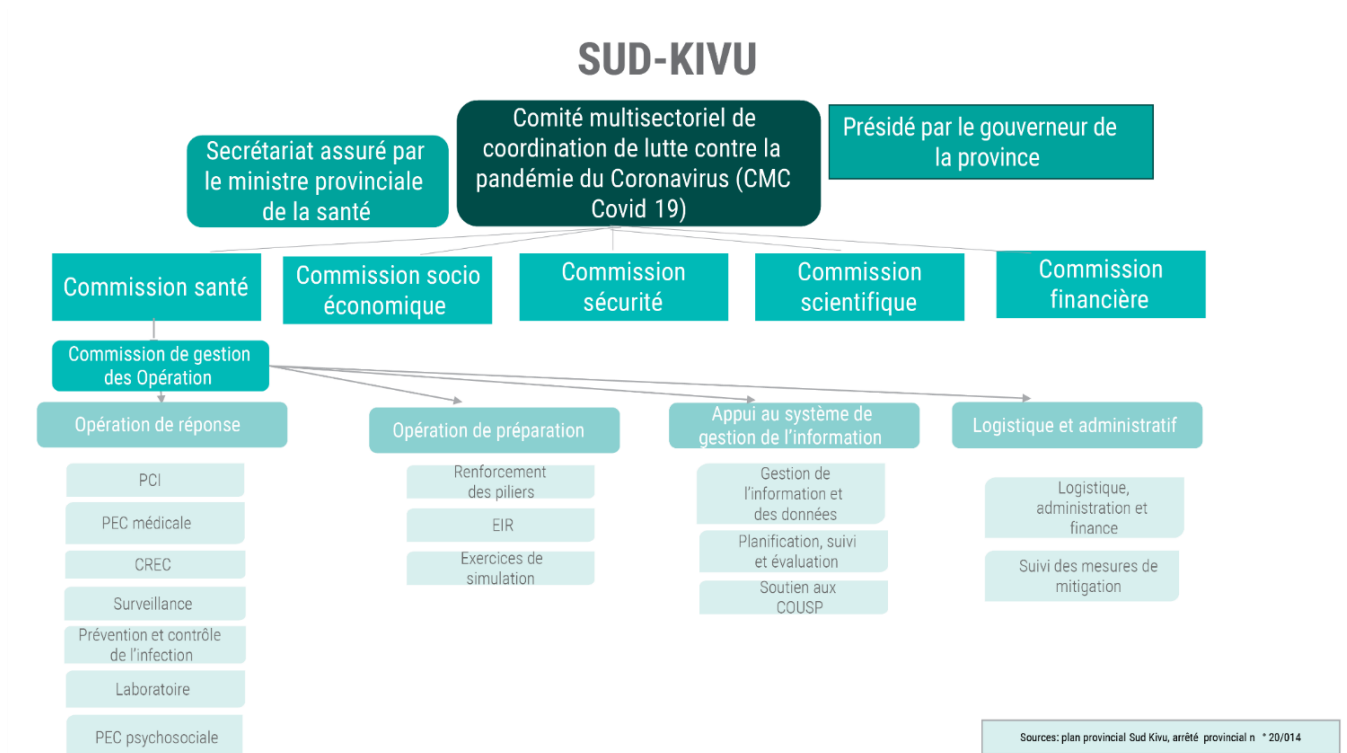
De façon générale, l'accès humanitaire est sévèrement limité par des infrastructures inadéquates, notamment pendant la saison des pluies. Plus de 75% du Sud-Kivu est inaccessible par la route. Il en est de même du Maniema où la quasi-totalité des routes sont en dégradation avancée ou inexistantes depuis plusieurs années. Les acteurs sont contraints d'utiliser les services aériens, qui sont coûteux et affectent la rapidité et à la qualité des opérations humanitaires. Au cours des derniers, les conditions d'accès physique se sont sensiblement détériorées dans les Territoires de Fizi, Uvira et Mwenga suite à la pluviométrie abondante. Des ponts et autres ouvrages de franchissement ont été affectés par les inondations et la montée des eaux du Lac Tanganyika et des cours d'eau, obligeant les acteurs humanitaires à passer par le Rwanda et le Burundi ainsi que la voie lacustre pour opérer dans le sud du Sud-Kivu. L'engagement des autorités provinciales et de la MONUSCO pour la réparation des principales voies d'accès permet d'envisager une amélioration des conditions d'accès. Sur le plan sécuritaire, la tendance actuelle démontre qu'il est aisé d'atteindre les villes d'Uvira et de Kindu. Cependant, en dépit d'une hausse de la criminalité observée depuis deux mois suite aux mesures préventives du COVID-19 dans la ville de Bukavu, les acteurs humanitaires n'ont pas été ciblés. Le confinement de la ville de Bukavu depuis mars dernier a eu un impact significatif sur la libre circulation des acteurs humanitaires. Si une forme d'assouplissement des mesures par les autorités provinciales est à ce jour observée, il est à craindre qu'un éventuel nouveau confinement de la ville de Bukavu et entre les territoires puisse affecter la capacité des humanitaires à se mouvoir vers les populations dans le besoin.

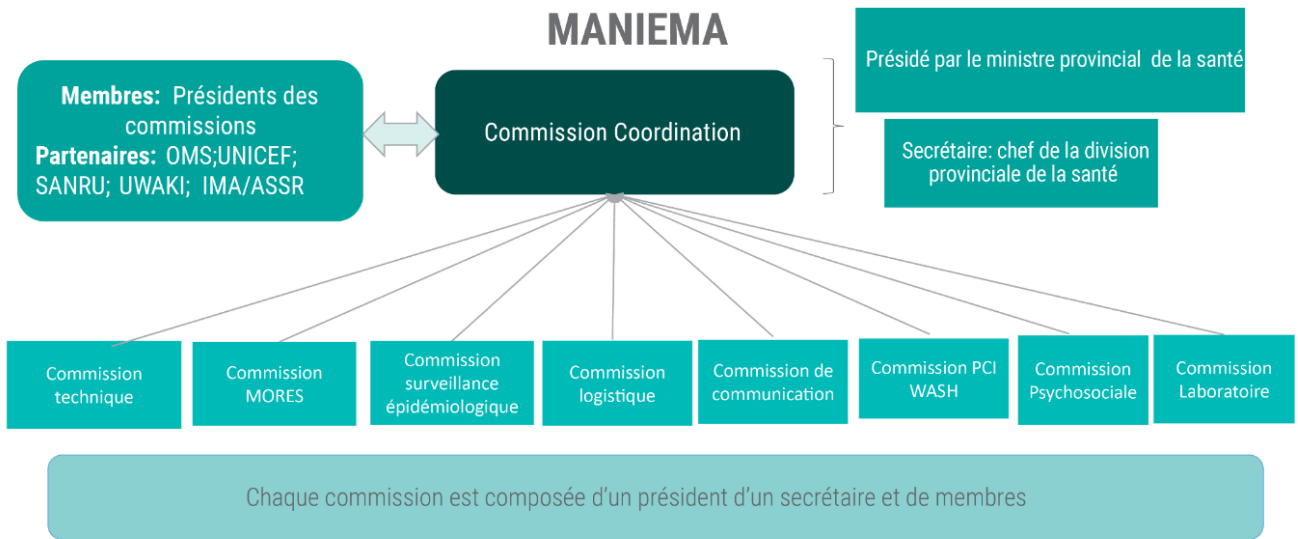


Mécanisme de coordination

Le lead de la coordination de la préparation et de la riposte à l'épidémie de COVID-19 revient aux autorités sanitaires nationales à travers le Ministère national de la santé et la cellule technique chargée de la riposte mis en place par le Président de la République.

Ce mécanisme de coordination est répliqué au niveau provincial sous le lead du Gouverneur de Province et les services techniques sanitaires étatiques, à travers les différentes commissions et sous commissions. Les partenaires humanitaires y adhèrent progressivement et viennent en appui aux autorités sanitaires provinciales et s'alignent sur le mécanisme de coordination humanitaire existant, dans les différentes commissions. La communauté humanitaire et OCHA apportent un appui participatif en termes analytique et de mobilisation des ressources aux différents comités tant au niveau provincial et local selon le mécanisme de coordination humanitaire existant





Source: plan provincial Maniema

Annexes

Budget par Cluster et par Province

Cluster	Maniema	Sud-Kivu	Total
Abris	719 222	1 726 717	2 445 939
AME	0	0	0
Eau, Hygiène et Assainissement	380 465	2 253 466	2 633 931
Education	262 985	700 369	963 354
Nutrition	0	395 704	395 704
Protection	1 157 972	5 934 836	7 092 808
Santé	97 887	3 766 885	3 864 773
Sécurité alimentaire	970 201	5 004 273	5 974 475
Réponse multisectorielle pour les réfugiés	16 671	2 930 959	2 947 630
Total	3 605 403	22 713 211	26 318 614

Cibles par Cluster et par Province

Cluster	Maniema	Sud-Kivu	Total
Abris	39 446	183 759	223 205
AME	0	0	0
Eau, Hygiène et Assainissement	27 109	178 145	205 254
Education	24 126	64 255	88 381
Nutrition	0	18 825	18 825
Protection	63 882	340 537	404 419
Santé	2 418	346 302	348 720
Sécurité alimentaire	9 882	50 975	60 857
Réponse multisectorielle pour les réfugiés	472	82 983	83 455
Total (Max)	63 882	346 302	410 184

Tableau de priorisation des zones

Territoire	Zone de santé	Niveau sévérité index	Phases	Paquet d'activités	Cluster	Priorité	Partenaires
Bukavu	Bagira	2	Prévention, préparation & prise en charge	Paquet 1 : Soutien en santé mentale et psychosocial pour les enfants et leurs familles affectes par le COVID (en collaboration avec la Commission Psychosociale). Paquet 2 : Mise en place d'un système d'alerte communautaire des cas de protection de l'enfance liés au COVID (en collaboration avec les affaires sociales). Paquet 3 : Réponse aux cas de protection de l'enfance et accès aux services essentiel. Paquet 4: Communication des risques et engagement communautaire adapté aux enfants et adolescents. Paquet 5 : Prévention de la diffusion du COVID-19 dans les structures de prise en charge des enfants.	GTPE	1 (entre 0 et 3 semaines)	UNICEF, Mdm Belgique, ACF, Croix Rouge, War Child H, AVREO, TPO, CEDIER, ACAD, DIVAS, PEDI, Caritas kasongo
				Distributions alimentaires (en vivres et cash). Suivi des prix sur les marchés Assistance en production maraichère (urbaine et périurbain)	Sécurité alimentaire	1 (entre 0 et 3 semaines)	
				Prise en charge nutritionnelle dans un contexte covid-19 - Assurer la prise en charge nutritionnelle des enfants MAS et MAM dans les ZS prioritaires du cluster nutrition faisant partie des zones a prioritaire et a risque Covid. - Renforcer la surveillance nutritionnelles (SNSAP) dans toutes les zones prioritaires et a risque covid 19. - Renforcer le plaidoyer et la mobilisation de fonds pour assurer la prise en charge de cas MAM et MAS dans les ZS prioritaires Covid et non prioritaires cluster nutrition. Assurer la prise en charge des cas MAM à travers le protocole simplifié. ANJE-U dans un contexte COVID chez les personnes à risques, contacts et malade Covid 19. - Assurer la formation des prestataires et les assistants sociaux sur l'ANJE U dans le contexte Covid Stratégie maman PB à travers le breifind de mère pour l'utilisation du MUAC, la définition de cas (MAM et MAS) et le référencement vers les structures de prise en charge (UNTI et UNTA). Soins nutritionnels envers les personnes infectées par COVID-19 et en réanimation.	Nutrition	3 (entre 8 et 12 semaines)	PAM, UNICEF
				Prévention Contrôle de l'Infection à COVID-19 dans les structures de prise en charge, Prise en charge clinique des cas de VBG avec distanciation sociale ; Renforcement des maternités et du travail des sages-femmes avec mesures de protection COVID-19	Santé	1 (entre 0 et 3 semaines)	UNFPA

			<ul style="list-style-type: none"> •Coordonner et faire le suivi de la mise en œuvre des mesures de mitigation •Plaidoyer en faveur des mesures de distanciation sociale par phase d'évolution de l'épidémie •Mettre en place un système de distanciation au niveau de salle de triage dans les FOSA •Appui à la fabrication et à la distribution des masques locales 	Santé	1 (entre 0 et 3 semaines)	OMS, MdM,
			<ul style="list-style-type: none"> •Evaluer les capacités des structures de santé en PCI •Former des personnels de santé des FOSA ciblés en PCI Clinique •Doter les FOSA en matériels de FOSA clinique •Former le personnel des DPS, les ZS, les PoE et les membres de la communauté en PCI/Wash •Doter les formations sanitaires (FOSA), PoEs et les lieux publics en kits PCI/Wash •Mettre en place des unités d'isolement au niveau des PoE •Mettre en place les unités de triage au niveau des FOSA 	Santé	1 (entre 0 et 3 semaines)	OMS, UNICEF,
			<ul style="list-style-type: none"> •Evaluation des structures de santé ayant des capacités de prise en charge médicale (équipements, personnel) •Réhabiliter et équiper les pavillons ciblés dans les FOSA pour l'hospitalisation des malades COVID 19 •Aménager un bâtiment qui sert de l'isolement des cas confirmés COVID 19 positifs Pour la prise en charge •Doter les structures de soins ciblées en médicaments, matériels de soins, équipements de réanimation (Oxygénateur, oxymètre, thermo flash, glucomètres, etc.) •Doter les structures de soins ciblées en EPI •Mettre en place le triage et l'isolement dans toutes les FOSA prioritaires •Doter les structures ciblées en groupes électrogènes •Doter de cubes/bulles à pression négative pour l'isolement et la prise en charge des cas 	Santé	1 (entre 0 et 3 semaines)	MSF/Espagne, OMS et MdM
			<ul style="list-style-type: none"> •Doter les structures ciblées en Kits et médicaments (liste OMS) •Prépositionner les intrants de prévention et de prise en charge des cas •Doter les structures de soins ciblées en kit de PCI, machines à laver, désinfectants, solutions hydro alcooliques, assuser, poubelles, sachets, •Doter les structures de soins ciblées en distributeurs de solutions hydroalcooliques, solution chlorée et eau de javel •Reproduire et distribuer des outils (fiches de surveillance, investigation et affiches sur COVID-19) 	Santé	1 (entre 0 et 3 semaines)	MSF/Espagne, OMS et MdM

			<ul style="list-style-type: none"> •Appuyer les structures dans l'élaboration des commandes et l'achat des médicaments, Kits et matériels médicaux, et s'assurer du suivi. •Faciliter l'acheminement et la répartition et/ou distribution des médicaments et Kits. 	Santé	1 (entre 0 et 3 semaines)	Division provinciale de la santé (ministère de la santé)
			<ul style="list-style-type: none"> •Assurer le soutien psychologique aux malades de COVID 19 confirmés, à leurs familles et aux cas suspects (les suspects, et les déchargés) et l'assistance en kits d'hygiène pour tous les déchargés et survivants •Organiser les services nutritionnels pour les malades grabataires et les enfants hospitalisés •Organiser la formation en cascade des agents psychosociaux •Organiser les séances psycho éducatifs pour les malades et contacts •Assurer le soutien au personnel impliqué dans la riposte (prestataires de soins et autres) •Renforcer les structures communautaires existantes dans les villages impliquant les jeunes et les adolescents qui développeront et animeront les activités psychosociales en faveur des enfants et des adolescents (activités récréatives). 	Santé	1 (entre 0 et 3 semaines)	MdM
			<ul style="list-style-type: none"> •Appuyer des ZS en matériels de communication (affiches, mégaphones, messages,) •Reproduire et disséminer les outils de communication (banderoles, affiches, autocollant, dépliants) •Organiser des séances de sensibilisation, des émissions RADIO sur le prévention contre le COVID-19 etc. •Produire et diffuser les spots, microprogrammes, reportage, articles des presses, émissions (radio télévisée) dans les media •Briefing le personnel CREC sur le COVID-19 dans les provinces •Former les RECO/CAC en communication de risque COVID-19 dans les ZS •Organiser le plaidoyer auprès des APA, les leaders communautaires et religieux •Organiser des réunions de redevabilité avec les communautés affectées •Organiser des points de presse par l'autorité politique de la province 	Santé	1 (entre 0 et 3 semaines)	UNICEF, OMS, SAD, MdM
			<ul style="list-style-type: none"> •Former les EIR provinciales en surveillance épidémiologique COVID 19 •Doter des EIR en matériels et outils nécessaire et en logistiques •Former des prestataires infirmiers, médecins et relais communautaires des zones de santé, •Former et doter en matériels les équipes de surveillance des Points d'Entrée (PoE), les gestionnaires des données •Mener des investigations approfondies des alertes •Prélever et faciliter le transport des échantillons des cas suspects à l'INRB •Isoler des cas suspect de la communauté 	Santé	1 (entre 0 et 3 semaines)	OMS

			<ul style="list-style-type: none"> • Identifier tous les contacts des cas confirmés COVID 19 positifs • Assurer le suivi des contacts listés • Appuyer l'élaboration d'un SitRep provincial sur COVID 19 • Doter les ZS en matériels de protection individuelle (EPI) 			
			<ul style="list-style-type: none"> • Former les prestataires de laboratoire en techniques de prélèvement et transport des échantillons. • Former les médecins biologistes et techniciens de laboratoire en techniques de diagnostic de COVID-19. • Doter les laboratoires en matériels, équipements, consommables et réactifs (kit de prélèvement, Tube à centrifuger avec couvercle, congélateurs -80°, cryoboxes, cryotubes, réactifs RT-PCR, matériels de biosécurité et bio sûreté) • Appuyer le transport des échantillons des cas suspects vers l'INRB 	Santé	1 (entre 0 et 3 semaines)	OMS
			Prise en charge psycho-sociale des cas VBG COVID19 avec distanciation sociale	Protection/Violences basées sur le Genre	1 (entre 0 et 3 semaines) 2 (entre 4 et 6 semaines)	UNFPA
			Paquet d'activités 2 (sensibilisation): <ul style="list-style-type: none"> o Développement du matériel supplémentaire pour la sensibilisation du COVID-19 (messages qui sauvent les vies, les messages MHPSS, etc.) o Diffusion des messages au même moment que des leçons d'enseignement à distance o Formation des enseignants et autres acteurs (COPA/COGES, parents) dans les petits groupes et/ou par distance o Production et distribution des livrets scolaire des exercices pour élève dans l'enseignement à distance 	Education	1 (entre 0 et 3 semaines)	
			Promotion des bonnes pratiques d'hygiène et d'assainissement Distribution kit PCI WASH dans les structures de santé Formation et équipements de protection individuels des agents de santé (EPI) Evaluation WASH des structures de santé	Eau, Hygiène et Assainissement	1 (entre 0 et 3 semaines) 2 (entre 4 et 6 semaines) 3 (entre 8 et 12)	NCA, AIDS et la CROIX ROUGE

						semaines) 3 (entre 8 et 12 semaines)	
Bukavu	Ibanda	3	Prévention, préparation & prise en charge	Paquet 1 : Soutien en santé mentale et psychosocial pour les enfants et leurs familles affectés par le COVID (en collaboration avec la Commission Psychosociale). Paquet 2 : Mise en place d'un système d'alerte communautaire des cas de protection de l'enfance liés au COVID (en collaboration avec les affaires sociales). Paquet 3 : Réponse aux cas de protection de l'enfance et accès aux services essentiels. Paquet 4 : Communication des risques et engagement communautaire adapté aux enfants et adolescents. Paquet 5 : Prévention de la diffusion du COVID-19 dans les structures de prise en charge des enfants.	GTPE	1 (entre 0 et 3 semaines)	UNICEF, MdM Belgique, ACF, Croix Rouge, War Child H, AVREO, TPO, CEDIER, ACAD, DIVAS, PEDI, Caritas kasongo
				Distributions alimentaires (en vivres et cash). Suivi des prix sur les marchés Assistance en production maraichère (urbaine et périurbain)	Sécurité alimentaire	1 (entre 0 et 3 semaines)	
				Prise en charge nutritionnelle dans un contexte covid-19 - Assurer la prise en charge nutritionnelle des enfants MAS et MAM dans les ZS prioritaires du cluster nutrition faisant partie des zones à prioritaire et à risque Covid. - Renforcer la surveillance nutritionnelles (SNSAP) dans toutes les zones prioritaires et à risque covid 19. - Renforcer le plaidoyer et la mobilisation de fonds pour assurer la prise en charge de cas MAM et MAS dans les ZS prioritaires Covid et non prioritaires cluster nutrition. Assurer la prise en charge des cas MAM à travers le protocole simplifié. ANJE-U dans un contexte COVID chez les personnes à risques, contacts et malade Covid 19. - Assurer la formation des prestataires et les assistants sociaux sur l'ANJE U dans le contexte Covid Stratégie maman PB à travers le brief de mère pour l'utilisation du MUAC, la définition de cas (MAM et MAS) et le référencement vers les structures de prise en charge (UNTI et UNTA). Soins nutritionnels envers les personnes infectées par COVID-19 et en réanimation.	Nutrition	3 (entre 8 et 12 semaines)	PAM, UNICEF
				Prévention Contrôle de l'Infection à COVID-19 dans les structures de prise en charge, Prise en charge clinique des cas de VBG avec distanciation sociale ; Renforcement des maternités et du travail des sages-femmes avec mesures de protection COVID-19	Santé	1 (entre 0 et 3 semaines) 2 (entre 4 et 6 semaines) 3 (entre 8	UNFPA

						et 12 semaines)	
				<ul style="list-style-type: none"> •Coordonner et faire le suivi de la mise en œuvre des mesures de mitigation •Plaidoyer en faveur des mesures de distanciation sociale par phase d'évolution de l'épidémie •Mettre en place un système de distanciation au niveau de salle de triage dans les FOSA •Appui à la fabrication et à la distribution des masques locales 	Santé	1 (entre 0 et 3 semaines)	OMS, MdM,
				<ul style="list-style-type: none"> •Evaluer les capacités des structures de santé en PCI •Former des personnels de santé des FOSA ciblés en PCI Clinique •Doter les FOSA en matériels de FOSA clinique •Former le personnel des DPS, les ZS, les PoE et les membres de la communauté en PCI/Wash •Doter les formations sanitaires (FOSA), PoEs et les lieux publics en kits PCI/Wash •Mettre en place des unités d'isolement au niveau des PoE •Mettre en place les unités de triage au niveau des FOSA 	Santé	1 (entre 0 et 3 semaines)	OMS, UNICEF,
				<ul style="list-style-type: none"> •Evaluation des structures de santé ayant des capacités de prise en charge médicale (équipements, personnel) •Réhabiliter et équiper les pavillons ciblés dans les FOSA pour l'hospitalisation des malades COVID 19 •Aménager un bâtiment qui sert de l'isolement des cas confirmés COVID 19 positifs Pour la prise en charge •Doter les structures de soins ciblées en médicaments, matériels de soins, équipements de réanimation (Oxygénateur, oxymètre, thermo flash, glucomètres, etc.) •Doter les structures de soins ciblées en EPI •Mettre en place le triage et l'isolement dans toutes les FOSA prioritaires •Doter les structures ciblées en groupes électrogènes •Doter de cubes/bulles à pression négative pour l'isolement et la prise en charge des cas 	Santé	1 (entre 0 et 3 semaines)	MSF/Espagne, OMS et MdM
				<ul style="list-style-type: none"> •Doter les structures ciblées en Kits et médicaments (liste OMS) •Prépositionner les intrants de prévention et de prise en charge des cas •Doter les structures de soins ciblées en kit de PCI, machines à laver, désinfectants, solutions hydro alcooliques, assuser, poubelles, sachets, •Doter les structures de soins ciblées en distributeurs de solutions hydroalcooliques, solution chlorée et eau de javel 	Santé	1 (entre 0 et 3 semaines)	MSF/Espagne, OMS et MdM

			<ul style="list-style-type: none"> •Reproduire et distribuer des outils (fiches de surveillance, investigation et affiches sur COVID-19) 			
			<ul style="list-style-type: none"> •Appuyer les structures dans l'élaboration des commandes et l'achat des médicaments, Kits et matériels médicaux, et s'assurer du suivi. •Faciliter l'acheminement et la répartition et/ou distribution des médicaments et Kits. 	Santé	1 (entre 0 et 3 semaines)	Division provinciale de la santé (ministère de la santé)
			<ul style="list-style-type: none"> •Assurer le soutien psychologique aux malades de COVID 19 confirmés, à leurs familles et aux cas suspects (les suspects, et les déchargés) et l'assistance en kits d'hygiène pour tous les déchargés et survivants •Organiser les services nutritionnels pour les malades grabataires et les enfants hospitalisés •Organiser la formation en cascade des agents psychosociaux •Organiser les séances psycho éducatifs pour les malades et contacts •Assurer le soutien au personnel impliqué dans la riposte (prestataires de soins et autres) •Renforcer les structures communautaires existantes dans les villages impliquant les jeunes et les adolescents qui développeront et animeront les activités psychosociales en faveur des enfants et des adolescents (activités récréatives). 	Santé	1 (entre 0 et 3 semaines)	MdM
			<ul style="list-style-type: none"> •Appuyer des ZS en matériels de communication (affiches, mégaphones, messages,) •Reproduire et disséminer les outils de communication (banderoles, affiches, autocollant, dépliants) •Organiser des séances de sensibilisation, des émissions RADIO sur le prévention contre le COVID-19 etc. •Produire et diffuser les spots, microprogrammes, reportage, articles des presses, émissions (radio télévisée) dans les media •Briefing le personnel CREC sur le COVID-19 dans les provinces •Former les RECO/CAC en communication de risque COVID-19 dans les ZS •Organiser le plaidoyer auprès des APA, les leaders communautaires et religieux •Organiser des réunions de redevabilité avec les communautés affectées •Organiser des points de presse par l'autorité politique de la province 	Santé	1 (entre 0 et 3 semaines)	UNICEF, OMS, SAD, MdM
			<ul style="list-style-type: none"> •Former les EIR provinciales en surveillance épidémiologique COVID 19 •Doter des EIR en matériels et outils nécessaire et en logistiques •Former des prestataires infirmiers, médecins et relais communautaires des zones de santé, •Former et doter en matériels les équipes de surveillance des Points d'Entrée (PoE), les 	Santé	1 (entre 0 et 3 semaines)	OMS

			<p>gestionnaires des données</p> <ul style="list-style-type: none"> •Mener des investigations approfondies des alertes •Prélever et faciliter le transport des échantillons des cas suspects à l'INRB •Isoler des cas suspect de la communauté •identifier tous les contacts des cas confirmés COVID 19 positifs •Assurer le suivi des contacts listés •Appuyer l'élaboration d'un SitRep provincial sur COVID 19 •Doter les ZS en matériels de protection individuelle(EPI) 			
			<ul style="list-style-type: none"> •Former les prestataires de laboratoire en techniques de prélèvement et transport des échantillons. •Former les médecins biologistes et techniciens de laboratoire en techniques de diagnostic de COVID-19. •Doter les laboratoires en matériels, équipements, consommables et réactifs (kit de prélèvement, Tube à centrifuger avec couvercle, congélateurs -80°, cryoboxes, cryotubes, réactifs RT-PCR, matériels de biosécurité et bio sûreté) •Appuyer le transport des échantillons des cas suspects vers l'INRB 	Santé	1 (entre 0 et 3 semaines)	OMS
			Prise en charge psycho-sociale des cas VBG COVID19 avec distanciation sociale	Protection/Violences basées sur le Genre	1 (entre 0 et 3 semaines) 2 (entre 4 et 6 semaines)	UNFPA
			<p>Paquet d'activités 2 (sensibilisation):</p> <ul style="list-style-type: none"> o Développement du matériel supplémentaire pour la sensibilisation du COVID-19 (messages qui sauvent les vies, les messages MHPSS, etc.) o Diffusion des messages au même moment que des leçons d'enseignement à distance o Formation des enseignants et autres acteurs (COPA/COGES, parents) dans les petits groupes et/ou par distance o Production et distribution des livrets scolaire des exercices pour élève dans l'enseignement à distance 	Education	1 (entre 0 et 3 semaines)	
			<p>Promotion des bonnes pratiques d'hygiène et d'assainissement</p> <p>Distribution kit PCI WASH dans les structures de santé</p> <p>Formation et équipements de protection individuels des agents de santé (EPI)</p> <p>Evaluation WASH des structures de santé</p>	Eau, Hygiène et Assainissement	1 (entre 0 et 3 semaines) 2 (entre 4 et 6 semaines) 3 (entre 8	NCA, AIDS et la CROIX ROUGE

						et 12 semaines) 3 (entre 8 et 12 semaines)	
Bukavu	Kadutu	2	Prévention, préparation & prise en charge	Paquet 1 : Soutien en santé mentale et psychosocial pour les enfants et leurs familles affectés par le COVID (en collaboration avec la Commission Psychosociale). Paquet 2 : Mise en place d'un système d'alerte communautaire des cas de protection de l'enfance liés au COVID (en collaboration avec les affaires sociales). Paquet 3 : Réponse aux cas de protection de l'enfance et accès aux services essentiels. Paquet 4: Communication des risques et engagement communautaire adapté aux enfants et adolescents. Paquet 5 : Prévention de la diffusion du COVID-19 dans les structures de prise en charge des enfants.	GTPE	1 (entre 0 et 3 semaines)	UNICEF, MDM Belgique, ACF, Croix Rouge, War Child H, AVREO, TPO, CEDIER, ACAD, DIVAS, PEDI, Caritas kasongo
				Distributions alimentaires (en vivres et cash). Suivi des prix sur les marchés Assistance en production maraîchère (urbaine et périurbain)	Sécurité alimentaire	1 (entre 0 et 3 semaines)	
				Prise en charge nutritionnelle dans un contexte covid-19 - Assurer la prise en charge nutritionnelle des enfants MAS et MAM dans les ZS prioritaires du cluster nutrition faisant partie des zones à prioritaire et à risque Covid. - Renforcer la surveillance nutritionnelles (SNSAP) dans toutes les zones prioritaires et à risque covid 19. - Renforcer le plaidoyer et la mobilisation de fonds pour assurer la prise en charge de cas MAM et MAS dans les ZS prioritaires Covid et non prioritaires cluster nutrition. Assurer la prise en charge des cas MAM à travers le protocole simplifié. ANJE-U dans un contexte COVID chez les personnes à risques, contacts et malade Covid 19. - Assurer la formation des prestataires et les assistants sociaux sur l'ANJE U dans le contexte Covid Stratégie maman PB à travers le brief de mère pour l'utilisation du MUAC, la définition de cas (MAM et MAS) et le référencement vers les structures de prise en charge (UNTI et UNTA). Soins nutritionnels envers les personnes infectées par COVID-19 et en réanimation.	Nutrition	3 (entre 8 et 12 semaines)	PAM, UNICEF
				Paquet d'activités 2 (sensibilisation) : o Développement du matériel supplémentaire pour la sensibilisation du COVID-19 (messages qui sauvent les vies, les messages MHPSS, etc.) o Diffusion des messages au même moment que des leçons d'enseignement à distance o Formation des enseignants et autres acteurs (COPA/COGES, parents) dans les petits groupes et/ou par distance	Education	1 (entre 0 et 3 semaines)	

			o Production et distribution des livrets scolaire des exercices pour élève dans l'enseignement à distance			
			<ul style="list-style-type: none"> •Evaluer les capacités des structures de santé en PCI •Former des personnels de santé des FOSA ciblés en PCI Clinique •Doter les FOSA en matériels de FOSA clinique •Former le personnel des DPS, les ZS, les PoE et les membres de la communauté en PCI/Wash •Doter les formations sanitaires (FOSA), PoEs et les lieux publics en kits PCI/Wash •Mettre en place des unités d'isolement au niveau des PoE •Mettre en place les unités de triage au niveau des FOSA 	Santé	1 (entre 0 et 3 semaines)	OMS, UNICEF,
			<ul style="list-style-type: none"> •Evaluation des structures de santé ayant des capacités de prise en charge médicale (équipements, personnel) •Réhabiliter et équiper les pavillons ciblés dans les FOSA pour l'hospitalisation des malades COVID 19 •Aménager un bâtiment qui sert de l'isolement des cas confirmés COVID 19 positifs Pour la prise en charge •Doter les structures de soins ciblées en médicaments, matériels de soins, équipements de réanimation (Oxygénateur, oxymètre, thermo flash, glucomètres, etc.) •Doter les structures de soins ciblées en EPI •Mettre en place le triage et l'isolement dans toutes les FOSA prioritaires •Doter les structures ciblées en groupes électrogènes •Doter de cubes/bulles à pression négative pour l'isolement et la prise en charge des cas 	Santé	1 (entre 0 et 3 semaines)	MSF/Espagne, OMS et MdM
			<ul style="list-style-type: none"> •Doter les structures ciblées en Kits et médicaments (liste OMS) •Prépositionner les intrants de prévention et de prise en charge des cas •Doter les structures de soins ciblées en kit de PCI, machines à laver, désinfectants, solutions hydro alcooliques, assurer, poubelles, sachets, •Doter les structures de soins ciblées en distributeurs de solutions hydroalcooliques, solution chlorée et eau de javel •Reproduire et distribuer des outils (fiches de surveillance, investigation et affiches sur COVID-19) 	Santé	1 (entre 0 et 3 semaines)	MSF/Espagne, OMS et MdM

			<ul style="list-style-type: none"> •Appuyer les structures dans l'élaboration des commandes et l'achat des médicaments, Kits et matériels médicaux, et s'assurer du suivi. •Faciliter l'acheminement et la répartition et/ou distribution des médicaments et Kits. 	Santé	1 (entre 0 et 3 semaines)	Division provinciale de la santé (ministère de la santé)
			<ul style="list-style-type: none"> •Assurer le soutien psychologique aux malades de COVID 19 confirmés, à leurs familles et aux cas suspects (les suspects, et les déchargés) et l'assistance en kits d'hygiène pour tous les déchargés et survivants •Organiser les services nutritionnels pour les malades grabataires et les enfants hospitalisés •Organiser la formation en cascade des agents psychosociaux •Organiser les séances psycho éducatifs pour les malades et contacts •Assurer le soutien au personnel impliqué dans la riposte (prestataires de soins et autres) •Renforcer les structures communautaires existantes dans les villages impliquant les jeunes et les adolescents qui développeront et animeront les activités psychosociales en faveur des enfants et des adolescents (activités récréatives). 	Santé	1 (entre 0 et 3 semaines)	MdM
			<ul style="list-style-type: none"> •Appuyer des ZS en matériels de communication (affiches, mégaphones, messages,) •Reproduire et disséminer les outils de communication (banderoles, affiches, autocollant, dépliants) •Organiser des séances de sensibilisation, des émissions RADIO sur la prévention contre le COVID-19 etc. •Produire et diffuser les spots, microprogrammes, reportage, articles des presses, émissions (radio télévisée) dans les media •Briefing le personnel CREC sur le COVID-19 dans les provinces •Former les RECO/CAC en communication de risque COVID-19 dans les ZS •Organiser le plaidoyer auprès des APA, les leaders communautaires et religieux •Organiser des réunions de redevabilité avec les communautés affectées •Organiser des points de presse par l'autorité politique de la province 	Santé	1 (entre 0 et 3 semaines)	UNICEF, OMS, SAD, MdM
			<ul style="list-style-type: none"> •Former les EIR provinciales en surveillance épidémiologique COVID 19 •Doter des EIR en matériels et outils nécessaire et en logistiques •Former des prestataires infirmiers, médecins et relais communautaires des zones de santé, •Former et doter en matériels les équipes de surveillance des Points d'Entrée (PoE), les gestionnaires des données •Mener des investigations approfondies des alertes •Prélever et faciliter le transport des échantillons des cas suspects à l'INRB •Isoler des cas suspect de la communauté 	Santé	1 (entre 0 et 3 semaines)	OMS

				<ul style="list-style-type: none"> •identifier tous les contacts des cas confirmés COVID 19 positifs •Assurer le suivi des contacts listés •Appuyer l'élaboration d'un SitRep provincial sur COVID 19 •Doter les ZS en matériels de protection individuelle(EPI) 			
				<ul style="list-style-type: none"> •Former les prestataires de laboratoire en techniques de prélèvement et transport des échantillons. •Former les médecins biologistes et techniciens de laboratoire en techniques de diagnostic de COVID-19. •Doter les laboratoires en matériels, équipements, consommables et réactifs (kit de prélèvement, Tube à centrifuger avec couvercle, congélateurs -80°, cryoboxes, cryotubes, réactifs RT-PCR, matériels de biosécurité et bio sûreté) •Appuyer le transport des échantillons des cas suspects vers l'INRB 	Santé	1 (entre 0 et 3 semaines)	OMS
				<p>Promotion des bonnes pratiques d'hygiène et d'assainissement</p> <p>Distribution kit PCI WASH dans les structures de santé</p> <p>Formation et équipements de protection individuels des agents de santé (EPI)</p> <p>Evaluation WASH des structures de santé</p>	Eau, Hygiène et Assainissement	<p>1 (entre 0 et 3 semaines)</p> <p>2 (entre 4 et 6 semaines)</p> <p>3 (entre 8 et 12 semaines)</p> <p>3 (entre 8 et 12 semaines)</p>	NCA, AIDS et la CROIX ROUGE
Kabare	Kabare	2	Prévention, préparation	<p>Filets sociaux</p> <p>Appui à la production agricole</p>	Sécurité alimentaire	1 (entre 0 et 3 semaines)	

			& prise en charge	<p>Prise en charge nutritionnelle dans un contexte covid-19</p> <ul style="list-style-type: none"> - Assurer la prise en charge nutritionnelle des enfants MAS et MAM dans les ZS prioritaires du cluster nutrition faisant partie des zones a prioritaire et a risque Covid. - Renforcer la surveillance nutritionnelles (SNSAP) dans toutes les zones prioritaires et a risque covid 19. <p>Renforcer le plaidoyer et la mobilisation de fonds pour assurer la prise en charge de cas MAM et MAS dans les ZS prioritaires Covid et non prioritaires cluster nutrition. Assurer la prise en charge des cas MAM à travers le protocole simplifié. ANJE-U dans un contexte COVID chez les personnes à risques, contacts et malade Covid 19.</p> <ul style="list-style-type: none"> - Assurer la formation des prestataires et les assistants sociaux sur l'ANJE U dans le contexte Covid Stratégie maman PB à travers le breifind de mère pour l'utilisation du MUAC, la définition de cas (MAM et MAS) et le référencement vers les structures de prise en charge (UNTI et UNTA). 	Nutrition	3 (entre 8 et 12 semaines)	PAM, UNICEF
Kabare	Kaniola	2	Prévention, préparation & prise en charge	<p>Filets sociaux</p> <p>Appui à la production agricole</p>	Sécurité alimentaire	1 (entre 0 et 3 semaines)	
Kabare	Katana	2	Prévention, préparation & prise en charge	<p>Paquet 1 : Soutien en santé mentale et psychosocial pour les enfants et leurs familles affectes par le COVID (en collaboration avec la Commission Psychosociale). Paquet 2 : Mise en place d'un système d'alerte communautaire des cas de protection de l'enfance liés au COVID (en collaboration avec les affaires sociales). Paquet 3 : Réponse aux cas de protection de l'enfance et accès aux services essentiel. Paquet 4: Communication des risques et engagement communautaire adapté aux enfants et adolescents. Paquet 5 : Prévention de la diffusion du COVID-19 dans les structures de prise en charge des enfants.</p>	GTPE	1 (entre 0 et 3 semaines)	UNICEF, MDM Belgique, ACF, Croix Rouge, War Child H, AVREO, TPO, CEDIER, ACAD, DIVAS, PEDI, Caritas kasongo
				<p>Promotion des bonnes pratiques d'hygiène et d'assainissement</p> <p>Distribution kit PCI WASH dans les structures de santé</p> <p>Formation et équipements de protection individuels des agents de santé (EPI)</p> <p>Evaluation WASH des structures de santé</p>	Eau, Hygiène et Assainissement	2 (entre 0 et 3 semaines)	NCA, AIDS et la CROIX ROUGE
				<p>Filets sociaux</p> <p>Appui à la production agricole</p>	Sécurité alimentaire	1 (entre 0 et 3 semaines)	

Kabare	Miti-Murhesa	2	Prévention, préparation & prise en charge	Paquet 1 : Soutien en santé mentale et psychosocial pour les enfants et leurs familles affectés par le COVID (en collaboration avec la Commission Psychosociale). Paquet 2 : Mise en place d'un système d'alerte communautaire des cas de protection de l'enfance liés au COVID (en collaboration avec les affaires sociales). Paquet 3 : Réponse aux cas de protection de l'enfance et accès aux services essentiels. Paquet 4: Communication des risques et engagement communautaire adapté aux enfants et adolescents. Paquet 5 : Prévention de la diffusion du COVID-19 dans les structures de prise en charge des enfants.	GTPE	1 (entre 0 et 3 semaines)	UNICEF, MDM Belgique, ACF, Croix Rouge, War Child H, AVREO, TPO, CEDIER, ACAD, DIVAS, PEDI, Caritas kasongo
				Promotion des bonnes pratiques d'hygiène et d'assainissement Distribution kit PCI WASH dans les structures de santé Formation et équipements de protection individuels des agents de santé (EPI) Evaluation WASH des structures de santé	Eau, Hygiène et Assainissement	2 (entre 0 et 3 semaines)	NCA, AIDS et la CROIX ROUGE
				Filets sociaux Appui à la production agricole	Sécurité alimentaire	1 (entre 0 et 3 semaines)	
Kabare	Nyantende	2	Prévention, préparation & prise en charge				
Shabunda	Kalole	4	Prévention, préparation, prise en charge et mitigation	Filets sociaux Appui à la production agricole	Sécurité alimentaire	1 (entre 0 et 3 semaines)	
Shabunda	Lulingu	2	Prévention, préparation & prise en charge				
Shabunda	Mulungu	3	Prévention, préparation & prise en charge	Prise en charge psycho-sociale des cas VBG COVID19 avec distanciation sociale	Protection/Violences basées sur le Genre	1 (entre 0 et 3 semaines)	UNFPA/SARCAF, INTERSOS
Shabunda	Shabunda	2	Prévention, préparation	Filets sociaux Appui à la production agricole	Sécurité alimentaire	1 (entre 0 et 3 semaines)	

			& prise en charge	<p>Paquet d'activités 2 (sensibilisation):</p> <ul style="list-style-type: none"> o Développement du matériel supplémentaire pour la sensibilisation du COVID-19 (messages qui sauvent les vies, les messages MHPSS, etc.) o Diffusion des messages au même moment que des leçons d'enseignement à distance o Formation des enseignants et autres acteurs (COPA/COGES, parents) dans les petits groupes et/ou par distance o Production et distribution des livrets scolaire des exercices pour élève dans l'enseignement à distance 	Education	1 (entre 0 et 3 semaines)	
				Prise en charge psycho-sociale des cas VBG COVID19 avec distanciation sociale	Protection/Violences basées sur le Genre	1 (entre 0 et 3 semaines)	UNFPA/SARCAF, INTERSOS
				<p>Identification de terrains / espaces supplémentaires pour décongestionner les sites, construire de nouveaux abris d'urgence, ou des espaces de stockage, des bureaux temporaires, de soutien psychosocial et de diffusion d'informations</p> <p>Mesures d'adaptation des sites de distribution</p> <p>Ajout d'un kit d'hygiène COVID-19 dans le kit AME et dans le kit outillage de construction d'abris d'urgence (masque protecteur, gants, gel hydroalcoolique, thermomètre).</p>	Abris et AME	2 (entre 4 et 6 semaines) 1(entre 0 et 3 semaines) 2 (entre 4 et 6 semaines)	Etat, UNHCR, Cluster Abris, AIDES, NRC
Kalehe	Bunyakiri	4	Prévention, préparation, prise en charge et mitigation	<p>Filets sociaux</p> <p>Appui à la production agricole</p>	Sécurité alimentaire	1 (entre 0 et 3 semaines)	
				<p>Soutien psychosocial aux adultes affectés COVID</p> <p>Paquet 9 : Monitoring de protection pour incidents perpétrés en lien avec covid-19. L'activité de base est priorise dans le HRP mais celle-ci devient du remote protection monitoring/ Orientation/référencement des cas avec des nouvelles cibles (ciblage additionnel)</p> <p>Sensibilisation aux risques de protection liés au COVID</p>	Protection Generale	1 (entre 0 et 3 semaines)	ITERSOS, APIDE et APEO
Kalehe	Kalehe	2	Prévention, préparation & prise en charge	<p>Paquet 1 : Soutien en santé mentale et psychosocial pour les enfants et leurs familles affectes par le COVID (en collaboration avec la Commission Psychosociale). Paquet 2 : Mise en place d'un système d'alerte communautaire des cas de protection de l'enfance liés au COVID (en collaboration avec les affaires sociales). Paquet 3 : Réponse aux cas de protection de l'enfance et accès aux services essentiel. Paquet 4: Communication des risques et engagement communautaire adapté aux enfants et adolescents. Paquet 5 : Prévention de la diffusion du COVID-19 dans les structures de prise en charge des enfants.</p>	GTPE	1 (entre 0 et 3 semaines)	UNICEF, Mdm Belgique, ACF, Croix Rouge, War Child H, AVREO, TPO, CEDIER, ACAD, DIVAS, PEDI, Caritas kasongo

			Filets sociaux Appui à la production agricole	Sécurité alimentaire	1 (entre 0 et 3 semaines)	
			Prise en charge nutritionnelle dans un contexte covid-19 - Assurer la prise en charge nutritionnelle des enfants MAS et MAM dans les ZS prioritaires du cluster nutrition faisant partie des zones a prioritaire et a risque Covid. - Renforcer la surveillance nutritionnelles (SNSAP) dans toutes les zones prioritaires et a risque covid 19. Renforcer le plaidoyer et la mobilisation de fonds pour assurer la prise en charge de cas MAM et MAS dans les ZS prioritaires Covid et non prioritaires cluster nutrition. Assurer la prise en charge des cas MAM à travers le protocole simplifié. ANJE-U dans un contexte COVID chez les personnes à risques, contacts et malade Covid 19. - Assurer la formation des prestataires et les assistants sociaux sur l'ANJE U dans le contexte Covid Stratégie maman PB à travers le breifind de mère pour l'utilisation du MUAC, la définition de cas (MAM et MAS) et le référencement vers les structures de prise en charge (UNTI et UNTA).	Nutrition	3 (entre 8 et 12 semaines)	PAM, UNICEF
			Soutien psychosocial aux adultes affectés COVID Paquet 9 : Monitoring de protection pour incidents perpétrés en lien avec covid-19. L'activité de base est priorise dans le HRP mais celle-ci devient du remote protection monitoring/ Orientation/référencement des cas avec des nouvelles cibles (ciblage additionnel) Sensibilisation aux risques de protection liés au COVID	Protection Generale	1 (entre 0 et 3 semaines)	ITERSOS, APIDE et APEO
			Prise en charge psycho-sociale des cas VBG COVID19 avec distanciation sociale	Protection/Violences basées sur le Genre	1 (entre 0 et 3 semaines)	UNFPA/SARCAF
			Promotion des bonnes pratiques d'hygiène et d'assainissement Distribution kit PCI WASH dans les structures de santé Formation et équipements de protection individuels des agents de santé (EPI) Evaluation WASH des structures de santé	EAu, Hygiène et Assainissement	2 (entre 0 et 3 semaines)	NCA, AIDS et la CROIX ROUGE

				<p>Identification de terrains / espaces supplémentaires pour décongestionner les sites, construire de nouveaux abris d'urgence, ou des espaces de stockage, des bureaux temporaires, de soutien psychosocial et de diffusion d'informations</p> <p>Mesures d'adaptation des sites de distribution</p> <p>Ajout d'un kit d'hygiène COVID-19 dans le kit AME et dans le kit outillage de construction d'abris d'urgence (masque protecteur, gants, gel hydroalcoolique, thermomètre).</p>	Abris et AME	<p>2 (entre 4 et 6 semaines)</p> <p>1 (entre 0 et 3 semaines)</p> <p>2 (entre 4 et 6 semaines)</p>	Etat, UNHCR, Cluster Abris, AIDES, NRC
Kalehe	Kalonge	4	Prévention, préparation & prise en charge	<p>Filets sociaux</p> <p>Appui à la production agricole</p>	Sécurité alimentaire	1 (entre 0 et 3 semaines)	
Kalehe	Minova	5	Prévention, préparation, prise en charge et mitigation	<p>Filets sociaux</p> <p>Appui à la production agricole</p>	Sécurité alimentaire	1 (entre 0 et 3 semaines)	
				<p>Paquet d'activités 2 (sensibilisation) :</p> <ul style="list-style-type: none"> o Développement du matériel supplémentaire pour la sensibilisation du COVID-19 (messages qui sauvent les vies, les messages MHPSS, etc.) o Diffusion des messages au même moment que des leçons d'enseignement à distance o Formation des enseignants et autres acteurs (COPA/COGES, parents) dans les petits groupes et/ou par distance o Production et distribution des livrets scolaire des exercices pour élève dans l'enseignement à distance 	Education	1 (entre 0 et 3 semaines)	
				<p>Promotion des bonnes pratiques d'hygiène et d'assainissement</p> <p>Distribution kit PCI WASH dans les structures de santé</p> <p>Formation et équipements de protection individuels des agents de santé (EPI)</p> <p>Evaluation WASH des structures de santé</p>	Eau, Hygiène et Assainissement	2 (entre 0 et 3 semaines)	NCA, AIDS et la CROIX ROUGE
				<p>Prise en charge nutritionnelle dans un contexte covid-19</p> <ul style="list-style-type: none"> - Assurer la prise en charge nutritionnelle des enfants MAS et MAM dans les ZS prioritaires du cluster nutrition faisant partie des zones a prioritaire et a risque Covid. - Renforcer la surveillance nutritionnelles (SNSAP) dans toutes les zones prioritaires et 	Nutrition	3 (entre 8 et 12 semaines)	PAM, UNICEF

				<p>a risque covid 19.</p> <p>Renforcer le plaidoyer et la mobilisation de fonds pour assurer la prise en charge de cas MAM et MAS dans les ZS prioritaires Covid et non prioritaires cluster nutrition. Assurer la prise en charge des cas MAM à travers le protocole simplifié. ANJE-U dans un contexte COVID chez les personnes à risques, contacts et malade Covid 19.</p> <p>- Assurer la formation des prestataires et les assistants sociaux sur l'ANJE U dans le contexte Covid Stratégie maman PB à travers le breifind de mère pour l'utilisation du MUAC, la définition de cas (MAM et MAS) et le référencement vers les structures de prise en charge (UNTI et UNTA).</p>			
Idjwi	Idjwi	2	Prévention, préparation & prise en charge	<p>Paquet 1 : Soutien en santé mentale et psychosocial pour les enfants et leurs familles affectes par le COVID (en collaboration avec la Commission Psychosociale). Paquet 2 : Mise en place d'un système d'alerte communautaire des cas de protection de l'enfance liés au COVID (en collaboration avec les affaires sociales). Paquet 3 : Réponse aux cas de protection de l'enfance et accès aux services essentiel. Paquet 4: Communication des risques et engagement communautaire adapté aux enfants et adolescents. Paquet 5 : Prévention de la diffusion du COVID-19 dans les structures de prise en charge des enfants.</p>	GTPE	1 (entre 0 et 3 semaines)	UNICEF, MDM Belgique, ACF, Croix Rouge, War Child H, AVREO, TPO, CEDIER, ACAD, DIVAS, PEDI, Caritas kasongo
				<p>Filets sociaux</p> <p>Appui à la production agricole</p>	Sécurité alimentaire	1 (entre 0 et 3 semaines)	
				<p>Paquet d'activités 2 (sensibilisation) :</p> <ul style="list-style-type: none"> o Développement du matériel supplémentaire pour la sensibilisation du COVID-19 (messages qui sauvent les vies, les messages MHPSS, etc.) o Diffusion des messages au même moment que des leçons d'enseignement à distance o Formation des enseignants et autres acteurs (COPA/COGES, parents) dans les petits groupes et/ou par distance o Production et distribution des livrets scolaire des exercices pour élève dans l'enseignement à distance 	Education	1 (entre 0 et 3 semaines)	
				<p>Promotion des bonnes pratiques d'hygiène et d'assainissement</p> <p>Distribution kit PCI WASH dans les structures de santé</p> <p>Formation et équipements de protection individuels des agents de santé (EPI)</p> <p>Evaluation WASH des structures de santé</p>	EAu, Hygiène et Assainissement	2 (entre 0 et 3 semaines)	NCA, AIDS et la CROIX ROUGE
				<p>Prise en charge nutritionnelle dans un contexte covid-19</p> <p>- Assurer la prise en charge nutritionnelle des enfants MAS et MAM dans les ZS prioritaires du cluster nutrition faisant partie des zones a prioritaire et a risque Covid.</p> <p>- Renforcer la surveillance nutritionnelles (SNSAP) dans toutes les zones prioritaires et a risque covid 19.</p>	Nutrition	3 (entre 8 et 12 semaines)	PAM, UNICEF

				Renforcer le plaidoyer et la mobilisation de fonds pour assurer la prise en charge de cas MAM et MAS dans les ZS prioritaires Covid et non prioritaires cluster nutrition. Assurer la prise en charge des cas MAM à travers le protocole simplifié. ANJE-U dans un contexte COVID chez les personnes à risques, contacts et malade Covid 19. - Assurer la formation des prestataires et les assistants sociaux sur l'ANJE U dans le contexte Covid Stratégie maman PB à travers le breifind de mère pour l'utilisation du MUAC, la définition de cas (MAM et MAS) et le référencement vers les structures de prise en charge (UNTI et UNTA).			
Walungu	Kaziba	2	Prévention, préparation & prise en charge	Filets sociaux Appui à la production agricole	Sécurité alimentaire	1 (entre 0 et 3 semaines)	
Walungu	Mubumbano	2	Prévention, préparation & prise en charge	Filets sociaux Appui à la production agricole	Sécurité alimentaire	1 (entre 0 et 3 semaines)	
Walungu	Nyangezi	2	Prévention, préparation & prise en charge	Paquet 1 : Soutien en santé mentale et psychosocial pour les enfants et leurs familles affectes par le COVID (en collaboration avec la Commission Psychosociale). Paquet 2 : Mise en place d'un système d'alerte communautaire des cas de protection de l'enfance liés au COVID (en collaboration avec les affaires sociales). Paquet 3 : Réponse aux cas de protection de l'enfance et accès aux services essentiel. Paquet 4: Communication des risques et engagement communautaire adapté aux enfants et adolescents. Paquet 5 : Prévention de la diffusion du COVID-19 dans les structures de prise en charge des enfants.	GTPE	1 (entre 0 et 3 semaines)	UNICEF, MDM Belgique, ACF, Croix Rouge, War Child H, AVREO, TPO, CEDIER, ACAD, DIVAS, PEDI, Caritas kasongo
				Filets sociaux Appui à la production agricole	Sécurité alimentaire	1 (entre 0 et 3 semaines)	
				Prise en charge nutritionnelle dans un contexte covid-19 - Assurer la prise en charge nutritionnelle des enfants MAS et MAM dans les ZS prioritaires du cluster nutrition faisant partie des zones a prioritaire et a risque Covid. - Renforcer la surveillance nutritionnelles (SNSAP) dans toutes les zones prioritaires et a risque covid 19. Renforcer le plaidoyer et la mobilisation de fonds pour assurer la prise en charge de cas MAM et MAS dans les ZS prioritaires Covid et non prioritaires cluster nutrition. Assurer la prise en charge des cas MAM a travers le protocole simplifié. ANJE-U dans un contexte COVID chez les personnes a risques, contacts et malade Covid 19.	Nutrition	3 (entre 8 et 12 semaines)	PAM, UNICEF

				- Assurer la formation des prestataires et les assistants sociaux sur l'ANJE U dans le contexte Covid Stratégie maman PB a travers le breifind de mère pour l'utilisation du MUAC, la définition de cas (MAM et MAS) et le référencement vers les structures de prise en charge (UNTI et UNTA).			
Walungu	Walungu	3	Prévention, préparation & prise en charge	Filets sociaux Appui à la production agricole	Sécurité alimentaire	1 (entre 0 et 3 semaines)	
				Paquet d'activités 2 (sensibilisation) : o Développement du matériel supplémentaire pour la sensibilisation du COVID-19 (messages qui sauvent les vies, les messages MHPSS, etc.) o Diffusion des messages au même moment que des leçons d'enseignement à distance o Formation des enseignants et autres acteurs (COPA/COGES, parents) dans les petits groupes et/ou par distance o Production et distribution des livrets scolaire des exercices pour élève dans l'enseignement à distance	Education	1 (entre 0 et 3 semaines)	
				Prise en charge nutritionnelle dans un contexte covid-19 - Assurer la prise en charge nutritionnelle des enfants MAS et MAM dans les ZS prioritaires du cluster nutrition faisant partie des zones a prioritaire et a risque Covid. - Renforcer la surveillance nutritionnelles (SNSAP) dans toutes les zones prioritaires et a risque covid 19. Renforcer le plaidoyer et la mobilisation de fonds pour assurer la prise en charge de cas MAM et MAS dans les ZS prioritaires Covid et non prioritaires cluster nutrition. Assurer la prise en charge des cas MAM à travers le protocole simplifié. ANJE-U dans un contexte COVID chez les personnes à risques, contacts et malade Covid 19. - Assurer la formation des prestataires et les assistants sociaux sur l'ANJE U dans le contexte Covid Stratégie maman PB a travers le breifind de mère pour l'utilisation du MUAC, la définition de cas (MAM et MAS) et le référencement vers les structures de prise en charge (UNTI et UNTA).	Nutrition	3 (entre 8 et 12 semaines)	PAM, UNICEF
Uvira	Hauts-Plateaux	3	Prévention, préparation & prise en charge	Soutien psychosocial aux adultes affectés COVID Paquet 9: Monitoring de protection pour incidents perpétrés en lien avec covid-19. L'activité de base est priorise dans le HRP mais celle-ci devient du remote protection monitoring/ Orientation/référencement des cas avec des nouvelles cibles (ciblage	Protection Générale	1 (entre 0 et 3 semaines)	INTERSOS

				additionnel) Sensibilisation aux risques de protection liés au COVID			
Uvira	Lemera	3	Prévention, préparation & prise en charge				
Uvira	Ruzizi	3	Prévention, préparation & prise en charge	Paquet 1 : Soutien en santé mentale et psychosocial pour les enfants et leurs familles affectés par le COVID (en collaboration avec la Commission Psychosociale). Paquet 2 : Mise en place d'un système d'alerte communautaire des cas de protection de l'enfance liés au COVID (en collaboration avec les affaires sociales). Paquet 3 : Réponse aux cas de protection de l'enfance et accès aux services essentiels. Paquet 4: Communication des risques et engagement communautaire adapté aux enfants et adolescents. Paquet 5 : Prévention de la diffusion du COVID-19 dans les structures de prise en charge des enfants.	GTPE	1 (entre 0 et 3 semaines)	UNICEF, MDM Belgique, ACF, Croix Rouge, War Child H, AVREO, TPO, CEDIER, ACAD, DIVAS, PEDI, Caritas kasongo
				Filets sociaux Appui à la production agricole	Sécurité alimentaire	1 (entre 0 et 3 semaines)	
				Prise en charge nutritionnelle dans un contexte covid-19 - Assurer la prise en charge nutritionnelle des enfants MAS et MAM dans les ZS prioritaires du cluster nutrition faisant partie des zones à prioritaire et à risque Covid. - Renforcer la surveillance nutritionnelles (SNSAP) dans toutes les zones prioritaires et à risque covid 19. Renforcer le plaidoyer et la mobilisation de fonds pour assurer la prise en charge de cas MAM et MAS dans les ZS prioritaires Covid et non prioritaires cluster nutrition. Assurer la prise en charge des cas MAM à travers le protocole simplifié. ANJE-U dans un contexte COVID chez les personnes à risques, contacts et malade Covid 19. - Assurer la formation des prestataires et les assistants sociaux sur l'ANJE U dans le contexte Covid Stratégie maman PB à travers le brief de mère pour l'utilisation du MUAC, la définition de cas (MAM et MAS) et le référencement vers les structures de prise en charge (UNTI et UNTA).	Nutrition	3 (entre 8 et 12 semaines)	PAM, UNICEF
				Soutien psychosocial aux adultes affectés COVID Paquet 9: Monitoring de protection pour incidents perpétrés en lien avec covid-19. L'activité de base est priorisée dans le HRP mais celle-ci devient du remote protection monitoring/ Orientation/référencement des cas avec des nouvelles cibles (ciblage	Protection Generale	1 (entre 0 et 3 semaines)	ITERSOS, APIDE et APEO

				additionnel) Sensibilisation aux risques de protection liés au COVID			
Uvira	Uvira	3	Prévention, préparation & prise en charge	Paquet 1 : Soutien en santé mentale et psychosocial pour les enfants et leurs familles affectés par le COVID (en collaboration avec la Commission Psychosociale). Paquet 2 : Mise en place d'un système d'alerte communautaire des cas de protection de l'enfance liés au COVID (en collaboration avec les affaires sociales). Paquet 3 : Réponse aux cas de protection de l'enfance et accès aux services essentiel. Paquet 4: Communication des risques et engagement communautaire adapté aux enfants et adolescents. Paquet 5 : Prévention de la diffusion du COVID-19 dans les structures de prise en charge des enfants.	GTPE	1 (entre 0 et 3 semaines)	UNICEF, MdM Belgique, ACF, Croix Rouge, War Child H, AVREO, TPO, CEDIER, ACAD, DIVAS, PEDI, Caritas kasongo
				Prise en charge nutritionnelle dans un contexte covid-19 - Assurer la prise en charge nutritionnelle des enfants MAS et MAM dans les ZS prioritaires du cluster nutrition faisant partie des zones a prioritaire et a risque Covid. - Renforcer la surveillance nutritionnelles (SNSAP) dans toutes les zones prioritaires et a risque covid 19. Renforcer le plaidoyer et la mobilisation de fonds pour assurer la prise en charge de cas MAM et MAS dans les ZS prioritaires Covid et non prioritaires cluster nutrition. Assurer la prise en charge des cas MAM à travers le protocole simplifié. ANJE-U dans un contexte COVID chez les personnes à risques, contacts et malade Covid 19. - Assurer la formation des prestataires et les assistants sociaux sur l'ANJE U dans le contexte Covid Stratégie maman PB à travers le breifind de mère pour l'utilisation du MUAC, la définition de cas (MAM et MAS) et le référencement vers les structures de prise en charge (UNTI et UNTA).	Nutrition	3 (entre 8 et 12 semaines)	PAM, UNICEF
				Soutien psychosocial aux adultes affectés COVID Paquet 9 : Monitoring de protection pour incidents perpétrés en lien avec covid-19. L'activité de base est priorise dans le HRP mais celle-ci devient du remote protection monitoring/ Orientation/référencement des cas avec des nouvelles cibles (ciblage additionnel) Sensibilisation aux risques de protection liés au COVID	Protection Generale	1 (entre 0 et 3 semaines)	ITERSOS, APIDE et APEO
				Paquet d'activités 2 (sensibilisation) : o Développement du matériel supplémentaire pour la sensibilisation du COVID-19 (messages qui sauvent les vies, les messages MHPSS, etc.) o Diffusion des messages au même moment que des leçons d'enseignement à distance o Formation des enseignants et autres acteurs (COPA/COGES, parents) dans les petits groupes et/ou par distance	Education	1 (entre 0 et 3 semaines)	

				o Production et distribution des livrets scolaire des exercices pour élève dans l'enseignement à distance			
				Promotion des bonnes pratiques d'hygiène et d'assainissement Distribution kit PCI WASH dans les structures de santé Formation et équipements de protection individuels des agents de santé (EPI) Evaluation WASH des structures de santé	Eau, Hygiène et Assainissement	1 (entre 0 et 3 semaines) 2 (entre 4 et 6 semaines) 3 (entre 8 et 12 semaines) 3 (entre 8 et 12 semaines)	NCA, AIDS et la CROIX ROUGE
Fizi	Fizi	5	Prévention, préparation, prise en charge et mitigation	Paquet 1 : Soutien en santé mentale et psychosocial pour les enfants et leurs familles affectes par le COVID (en collaboration avec la Commission Psychosociale). Paquet 2 : Mise en place d'un système d'alerte communautaire des cas de protection de l'enfance liés au COVID (en collaboration avec les affaires sociales). Paquet 3 : Réponse aux cas de protection de l'enfance et accès aux services essentiel. Paquet 4: Communication des risques et engagement communautaire adapté aux enfants et adolescents. Paquet 5 : Prévention de la diffusion du COVID-19 dans les structures de prise en charge des enfants.	GTPE	1 (entre 0 et 3 semaines)	UNICEF, MdM Belgique, ACF, Croix Rouge, War Child H, AVREO, TPO, CEDIER, ACAD, DIVAS, PEDI, Caritas kasongo
				Filets sociaux Appui à la production agricole	Sécurité alimentaire	1 (entre 0 et 3 semaines)	

				<p>Prise en charge nutritionnelle dans un contexte covid-19</p> <ul style="list-style-type: none"> - Assurer la prise en charge nutritionnelle des enfants MAS et MAM dans les ZS prioritaires du cluster nutrition faisant partie des zones a prioritaire et a risque Covid. - Renforcer la surveillance nutritionnelles (SNSAP) dans toutes les zones prioritaires et a risque covid 19. <p>Renforcer le plaidoyer et la mobilisation de fonds pour assurer la prise en charge de cas MAM et MAS dans les ZS prioritaires Covid et non prioritaires cluster nutrition. Assurer la prise en charge des cas MAM à travers le protocole simplifié. ANJE-U dans un contexte COVID chez les personnes à risques, contacts et malade Covid 19.</p> <ul style="list-style-type: none"> - Assurer la formation des prestataires et les assistants sociaux sur l'ANJE U dans le contexte Covid Stratégie maman PB à travers le breifind de mère pour l'utilisation du MUAC, la définition de cas (MAM et MAS) et le référencement vers les structures de prise en charge (UNTI et UNTA). 	Nutrition	3 (entre 8 et 12 semaines)	PAM, UNICEF
				<p>Paquet d'activités 2 (sensibilisation) :</p> <ul style="list-style-type: none"> o Développement du matériel supplémentaire pour la sensibilisation du COVID-19 (messages qui sauvent les vies, les messages MHPSS, etc.) o Diffusion des messages au même moment que des leçons d'enseignement à distance o Formation des enseignants et autres acteurs (COPA/COGES, parents) dans les petits groupes et/ou par distance o Production et distribution des livrets scolaire des exercices pour élève dans l'enseignement à distance 	Education	1 (entre 0 et 3 semaines)	
				<p>Identification de terrains / espaces supplémentaires pour décongestionner les sites, construire de nouveaux abris d'urgence, ou des espaces de stockage, des bureaux temporaires, de soutien psychosocial et de diffusion d'informations</p> <p>Mesures d'adaptation des sites de distribution</p> <p>Ajout d'un kit d'hygiène COVID-19 dans le kit AME et dans le kit outillage de construction d'abris d'urgence (masque protecteur, gants, gel hydroalcoolique, thermomètre).</p>	Abris et AME	2 (entre 4 et 6 semaines) 1(entre 0 et 3 semaines) 2 (entre 4 et 6 semaines)	Etat, UNHCR, Cluster Abris, AIDES, NRC
Fizi	Kimbi Lulenge	4	Prévention, préparation, prise en charge et mitigation	<p>Ajout d'un kit d'hygiène COVID-19 dans le kit AME et dans le kit outillage de construction d'abris d'urgence (masque protecteur, gants, gel hydroalcoolique, thermomètre).</p>	Abris et AME	2 (entre 4 et 6 semaines)	AIDES, NRC
				<p>Prise en charge psycho-sociale des cas VBG COVID19 avec distanciation sociale</p>	Protection/Violences basées sur le Genre	1 (entre 0 et 3 semaines)	UNFPA, INTERSOS

Fizi	Minembwe	3	Prévention, préparation & prise en charge	Filets sociaux Appui à la production agricole	Sécurité alimentaire	1 (entre 0 et 3 semaines)	
				Ajout d'un kit d'hygiène COVID-19 dans le kit AME et dans le kit outillage de construction d'abris d'urgence (masque protecteur, gants, gel hydroalcoolique, thermomètre).	Abris et AME	2 (entre 4 et 6 semaines)	AIDES, NRC
Fizi	Nundu	4	Prévention, préparation & prise en charge	Paquet 1 : Soutien en santé mentale et psychosocial pour les enfants et leurs familles affectés par le COVID (en collaboration avec la Commission Psychosociale). Paquet 2 : Mise en place d'un système d'alerte communautaire des cas de protection de l'enfance liés au COVID (en collaboration avec les affaires sociales). Paquet 3 : Réponse aux cas de protection de l'enfance et accès aux services essentiels. Paquet 4 : Communication des risques et engagement communautaire adapté aux enfants et adolescents. Paquet 5 : Prévention de la diffusion du COVID-19 dans les structures de prise en charge des enfants.	GTPE	1 (entre 0 et 3 semaines)	UNICEF, MDM Belgique, ACF, Croix Rouge, War Child H, AVREO, TPO, CEDIER, ACAD, DIVAS, PEDI, Caritas kasongo
				Filets sociaux Appui à la production agricole	Sécurité alimentaire	1 (entre 0 et 3 semaines)	
				Prise en charge nutritionnelle dans un contexte covid-19 - Assurer la prise en charge nutritionnelle des enfants MAS et MAM dans les ZS prioritaires du cluster nutrition faisant partie des zones à prioritaire et à risque Covid. - Renforcer la surveillance nutritionnelles (SNSAP) dans toutes les zones prioritaires et à risque covid 19. Renforcer le plaidoyer et la mobilisation de fonds pour assurer la prise en charge de cas MAM et MAS dans les ZS prioritaires Covid et non prioritaires cluster nutrition. Assurer la prise en charge des cas MAM à travers le protocole simplifié. ANJE-U dans un contexte COVID chez les personnes à risques, contacts et malade Covid 19. - Assurer la formation des prestataires et les assistants sociaux sur l'ANJE U dans le contexte Covid Stratégie maman PB à travers le brief de mère pour l'utilisation du MUAC, la définition de cas (MAM et MAS) et le référencement vers les structures de prise en charge (UNTI et UNTA).	Nutrition	3 (entre 8 et 12 semaines)	PAM, UNICEF
				Ajout d'un kit d'hygiène COVID-19 dans le kit AME et dans le kit outillage de construction d'abris d'urgence (masque protecteur, gants, gel hydroalcoolique, thermomètre).	Abris et AME	2 (entre 4 et 6 semaines)	AIDES, NRC
Mwenga	Itombwe	3	Prévention, préparation	Filets sociaux Appui à la production agricole	Sécurité alimentaire	1 (entre 0 et 3 semaines)	

			& prise en charge				
Mwenga	Kamituga	2	Prévention, préparation & prise en charge	Filets sociaux Appui à la production agricole	Sécurité alimentaire	1 (entre 0 et 3 semaines)	
Mwenga	Kitutu	2	Prévention, préparation & prise en charge	Filets sociaux Appui à la production agricole	Sécurité alimentaire	1 (entre 0 et 3 semaines)	
Mwenga	Mwana	2	Prévention, préparation & prise en charge	Filets sociaux Appui à la production agricole	Sécurité alimentaire	1 (entre 0 et 3 semaines)	
				Soutien psychosocial aux adultes affectés COVID Paquet 9 : Monitoring de protection pour incidents perpétrés en lien avec covid-19. L'activité de base est priorise dans le HRP mais celle-ci devient du remote protection monitoring/ Orientation/référencement des cas avec des nouvelles cibles (ciblage additionnel) Sensibilisation aux risques de protection liés au COVID	Protection Generale	1 (entre 0 et 3 semaines)	ITERSOS, APIDE et APEO
				Distribution de kits NFI (quelle que soit la modalité)	Abris et AME	1(entre 0 et 3 semaines)	UNHCR, UNICEF, CARITAS, ACTED
Mwenga	Mwenga	3	Prévention, préparation & prise en charge	Filets sociaux Appui à la production agricole	Sécurité alimentaire	1 (entre 0 et 3 semaines)	
				Soutien psychosocial aux adultes affectés COVID Paquet 9 : Monitoring de protection pour incidents perpétrés en lien avec covid-19. L'activité de base est priorise dans le HRP mais celle-ci devient du remote protection monitoring/ Orientation/référencement des cas avec des nouvelles cibles (ciblage additionnel) Sensibilisation aux risques de protection liés au COVID	Protection Générale	1 (entre 0 et 3 semaines)	ITERSOS, APIDE et APEO
				Promotion des bonnes pratiques d'hygiène et d'assainissement Distribution kit PCI WASH dans les structures de santé Formation et équipements de protection individuels des agents de santé (EPI) Evaluation WASH des structures de santé	Eau, Hygiène et Assainissement	1 (entre 0 et 3 semaines) 2 (entre 4 et 6)	NCA, AIDS et la CROIX ROUGE

						semaines) 3 (entre 8 et 12 semaines) 3 (entre 8 et 12 semaines)	
				Paquet d'activités 2 (sensibilisation) : o Développement du matériel supplémentaire pour la sensibilisation du COVID-19 (messages qui sauvent les vies, les messages MHPSS, etc.) o Diffusion des messages au même moment que des leçons d'enseignement à distance o Formation des enseignants et autres acteurs (COPA/COGES, parents) dans les petits groupes et/ou par distance o Production et distribution des livrets scolaire des exercices pour élève dans l'enseignement à distance	Education	1 (entre 0 et 3 semaines)	
				Mesures d'adaptation des sites de distribution Distribution de kits NFI (quelle que soit la modalité)	Abris et AME	1(entre 0 et 3 semaines)	UNHCR, UNICEF, CARITAS, ACTED
Kindu	Alunguli	2	Prévention, préparation & prise en charge	Promotion des bonnes pratiques d'hygiène et d'assainissement	Eau, Hygiène et Assainissement	1 (entre 0 et 3 semaines)	NCA, AIDS et la CROIX ROUGE
				Paquet 1 : Soutien en santé mentale et psychosocial pour les enfants et leurs familles affectés par le COVID (en collaboration avec la Commission Psychosociale). Paquet 2 : Mise en place d'un système d'alerte communautaire des cas de protection de l'enfance liés au COVID (en collaboration avec les affaires sociales). Paquet 3 : Réponse aux cas de protection de l'enfance et accès aux services essentiels. Paquet 4: Communication des risques et engagement communautaire adapté aux enfants et adolescents. Paquet 5 : Prévention de la diffusion du COVID-19 dans les structures de prise en charge des enfants.	GTPE	1 (entre 0 et 3 semaines)	UNICEF, MdM Belgique, ACF, Croix Rouge, War Child H, AVREO, TPO, CEDIER, ACAD, DIVAS, PEDI , Caritas kasongo
				Distributions alimentaires (en vivres et cash). Suivi des prix sur les marchés Assistance en production maraichère (urbaine et périurbain)	Sécurité alimentaire	1 (entre 0 et 3 semaines)	

			<p>Prise en charge nutritionnelle dans un contexte covid-19</p> <ul style="list-style-type: none"> - Assurer la prise en charge nutritionnelle des enfants MAS et MAM dans les ZS prioritaires du cluster nutrition faisant partie des zones a prioritaire et a risque Covid. - Renforcer la surveillance nutritionnelles (SNSAP) dans toutes les zones prioritaires et a risque covid 19. - Renforcer le plaidoyer et la mobilisation de fonds pour assurer la prise en charge de cas MAM et MAS dans les ZS prioritaires Covid et non prioritaires cluster nutrition. <p>Assurer la prise en charge des cas MAM à travers le protocole simplifié. ANJE-U dans un contexte COVID chez les personnes à risques, contacts et malade Covid 19.</p> <ul style="list-style-type: none"> - Assurer la formation des prestataires et les assistants sociaux sur l'ANJE U dans le contexte Covid Stratégie maman PB à travers le breifind de mere pour l'utilisation du MUAC, la definition de cas (MAM et MAS) et le referencement vers les structures de prise en charge (UNTI et UNTA). <p>Soin nutritionnel envers les personnes infectées par COVID-19 et en réanimation.</p>	Nutrition	3 (entre 8 et 12 semaines)	PAM, UNICEF
			<ul style="list-style-type: none"> •Appuyer des ZS en matériels de communication (affiches, mégaphones, messages) •Reproduire et disséminer les outils de communication (banderoles, affiches, autocollant, dépliants) •Organiser des séances de sensibilisation, des émissions RADIO sur le prévention contre le COVID-19 etc. •Produire et diffuser les spots, microprogrammes, reportage, articles des presses, émissions (radio télévisée) dans les media •Briefing le personnel CREC sur le COVID-19 dans les provinces •Former les RECO/CAC en communication de risque COVID-19 dans les ZS •Organiser le plaidoyer auprès des APA, les leaders communautaires et religieux •Organiser des réunions de redevabilité avec les communautés affectées •Organiser des points de presse par l'autorité politique de la province 	Santé	1 (entre 0 et 3 semaines)	UNICEF, OMS, SAD, MdM
			<ul style="list-style-type: none"> •Former les EIR provinciales en surveillance épidémiologique COVID 19 •Doter des EIR en matériels et outils nécessaire et en logistiques •Former des prestataires infirmiers, médecins et relais communautaires des zones de santé, •Former et doter en matériels les équipes de surveillance des Points d'Entrée (PoE), les gestionnaires des données •Mener des investigations approfondies des alertes •Prélever et faciliter le transport des échantillons des cas suspects à l'INRB •Isoler des cas suspect de la communauté •identifier tous les contacts des cas confirmés COVID 19 positifs •Assurer le suivi des contacts listés 	Santé	1 (entre 0 et 3 semaines)	OMS

				<ul style="list-style-type: none"> •Appuyer l'élaboration d'un SitRep provincial sur COVID 19 •Doter les ZS en matériels de protection individuelle(EPI) 			
				<ul style="list-style-type: none"> •Former les prestataires de laboratoire en techniques de prélèvement et transport des échantillons. •Former les médecins biologistes et techniciens de laboratoire en techniques de diagnostic de COVID-19. •Doter les laboratoires en matériels, équipements, consommables et réactifs (kit de prélèvement, Tube à centrifuger avec couvercle, congélateurs -80°, cryoboxes, cryotubes, réactifs RT-PCR, matériels de biosécurité et bio sûreté) •Appuyer le transport des échantillons des cas suspects vers l'INRB 	Santé	1 (entre 0 et 3 semaines)	OMS
Kindu	Kindu	2	Prévention, préparation & prise en charge	<ul style="list-style-type: none"> Promotion des bonnes pratiques d'hygiène et d'assainissement Distribution kit PCI WASH dans les structures de santé Formation et équipements de protection individuels des agents de santé (EPI) Evaluation WASH des structures de santé 	Eau, Hygiène et Assainissement	1 (entre 0 et 3 semaines) 2 (entre 4 et 6 semaines) 3 (entre 8 et 12 semaines) 3 (entre 8 et 12 semaines)	NCA, AIDS et la CROIX ROUGE
				<ul style="list-style-type: none"> Paquet 1 : Soutien en santé mentale et psychosocial pour les enfants et leurs familles affectes par le COVID (en collaboration avec la Commission Psychosociale). Paquet 2 : Mise en place d'un système d'alerte communautaire des cas de protection de l'enfance liés au COVID (en collaboration avec les affaires sociales). Paquet 3 : Réponse aux cas de protection de l'enfance et accès aux services essentiel. Paquet 4 : Communication des risques et engagement communautaire adapté aux enfants et adolescents. Paquet 5 : Prévention de la diffusion du COVID-19 dans les structures de prise en charge des enfants. 	GTPE	1 (entre 0 et 3 semaines)	UNICEF, MdM Belgique, ACF, Croix Rouge, War Child H, AVREO, TPO, CEDIER, ACAD, DIVAS, PEDI, Caritas kasongo

			<p>Distributions alimentaires (en vivres et cash).</p> <p>Suivi des prix sur les marchés</p> <p>Assistance en production maraichère (urbaine et périurbain)</p>	Sécurité alimentaire	1 (entre 0 et 3 semaines)	
			<p>Prise en charge nutritionnelle dans un contexte covid-19</p> <ul style="list-style-type: none"> - Assurer la prise en charge nutritionnelle des enfants MAS et MAM dans les ZS prioritaires du cluster nutrition faisant partie des zones a prioritaire et a risque Covid. - Renforcer la surveillance nutritionnelles (SNSAP) dans toutes les zones prioritaires et a risque covid 19. - Renforcer le plaidoyer et la mobilisation de fonds pour assurer la prise en charge de cas MAM et MAS dans les ZS prioritaires Covid et non prioritaires cluster nutrition. <p>Assurer la prise en charge des cas MAM à travers le protocole simplifié. ANJE-U dans un contexte COVID chez les personnes à risques, contacts et malade Covid 19.</p> <ul style="list-style-type: none"> - Assurer la formation des prestataires et les assistants sociaux sur l'ANJE U dans le contexte Covid Stratégie maman PB à travers le breifind de mère pour l'utilisation du MUAC, la définition de cas (MAM et MAS) et le référencement vers les structures de prise en charge (UNTI et UNTA). Soin nutritionnel envers les personnes infectées par COVID-19 et en réanimation. 	Nutrition	3 (entre 8 et 12 semaines)	PAM, UNICEF
			<ul style="list-style-type: none"> •Appuyer des ZS en matériels de communication (affiches, mégaphones, messages,) •Reproduire et disséminer les outils de communication (banderoles, affiches, autocollant, dépliants) •Organiser des séances de sensibilisation, des émissions RADIO sur le prévention contre le COVID-19 etc. •Produire et diffuser les spots, microprogrammes, reportage, articles des presses, émissions (radio télévisée) dans les media •Briefing le personnel CREC sur le COVID-19 dans les provinces •Former les RECO/CAC en communication de risque COVID-19 dans les ZS •Organiser le plaidoyer auprès des APA, les leaders communautaires et religieux •Organiser des réunions de redevabilité avec les communautés affectées •Organiser des points de presse par l'autorité politique de la province 	Santé	1 (entre 0 et 3 semaines)	UNICEF, OMS, SAD, MdM
			<ul style="list-style-type: none"> •Former les EIR provinciales en surveillance épidémiologique COVID 19 •Doter des EIR en matériels et outils nécessaire et en logistiques •Former des prestataires infirmiers, médecins et relais communautaires des zones de santé, •Former et doter en matériels les équipes de surveillance des Points d'Entrée (PoE), les gestionnaires des données •Mener des investigations approfondies des alertes •Prélever et faciliter le transport des échantillons des cas suspects à l'INRB 	Santé	1 (entre 0 et 3 semaines)	OMS

				<ul style="list-style-type: none"> •Isoler des cas suspect de la communauté •identifier tous les contacts des cas confirmés COVID 19 positifs •Assurer le suivi des contacts listés •Appuyer l'élaboration d'un SitRep provincial sur COVID 19 •Doter les ZS en matériels de protection individuelle(EPI) 			
				<ul style="list-style-type: none"> •Former les prestataires de laboratoire en techniques de prélèvement et transport des échantillons. •Former les médecins biologistes et techniciens de laboratoire en techniques de diagnostic de COVID-19. •Doter les laboratoires en matériels, équipements, consommables et réactifs (kit de prélèvement, Tube à centrifuger avec couvercle, congélateurs -80°, cryoboxes, cryotubes, réactifs RT-PCR, matériels de biosécurité et bio sûreté) •Appuyer le transport des échantillons des cas suspects vers l'INRB 	Santé	1 (entre 0 et 3 semaines)	OMS
				<p>Paquet d'activités 2 (sensibilisation) :</p> <ul style="list-style-type: none"> o Développement du matériel supplémentaire pour la sensibilisation du COVID-19 (messages qui sauvent les vies, les messages MHPSS, etc.) o Diffusion des messages au même moment que des leçons d'enseignement à distance o Formation des enseignants et autres acteurs (COPA/COGES, parents) dans les petits groupes et/ou par distance 	Education	1 (entre 0 et 3 semaines)	
				Ajout de points d'hygiène et d'assainissement supplémentaires (latrines collectives, points de lavage des mains, etc.) et d'installations supplémentaires (cuisines collectives, etc.) dans les sites et dans les centres collectifs, pour minimiser le partage des équipements collectifs	Abris et AME	2 (entre 4 et 6 semaines)	
				Soutien psychosocial aux adultes affectés COVID	Protection Generale	1 (entre 0 et 3 semaines)	CARITAS, HealAfrica
Kailo	Kailo	2	Prévention, préparation	Promotion des bonnes pratiques d'hygiène et d'assainissement	Eau, Hygiène et Assainissement	1 (entre 0 et 3 semaines)	NCA, AIDS et la CROIX ROUGE

			& prise en charge	Paquet 1 : Soutien en santé mentale et psychosocial pour les enfants et leurs familles affectées par le COVID (en collaboration avec la Commission Psychosociale). Paquet 2 : Mise en place d'un système d'alerte communautaire des cas de protection de l'enfance liés au COVID (en collaboration avec les affaires sociales). Paquet 3 : Réponse aux cas de protection de l'enfance et accès aux services essentiels. Paquet 4: Communication des risques et engagement communautaire adapté aux enfants et adolescents. Paquet 5 : Prévention de la diffusion du COVID-19 dans les structures de prise en charge des enfants.	GTPE	1 (entre 0 et 3 semaines)	UNICEF, MDM Belgique, ACF, Croix Rouge, War Child H, AVREO, TPO, CEDIER, ACAD, DIVAS, PEDI, Caritas kasongo
				Distributions alimentaires (en vivres et cash). Suivi des prix sur les marchés Assistance en production maraîchère (urbaine et périurbain)	Sécurité alimentaire	1 (entre 0 et 3 semaines)	
				Prise en charge nutritionnelle dans un contexte covid-19 - Assurer la prise en charge nutritionnelle des enfants MAS et MAM dans les ZS prioritaires du cluster nutrition faisant partie des zones à prioritaire et à risque Covid. - Renforcer la surveillance nutritionnelles (SNSAP) dans toutes les zones prioritaires et à risque covid 19. - Renforcer le plaidoyer et la mobilisation de fonds pour assurer la prise en charge de cas MAM et MAS dans les ZS prioritaires Covid et non prioritaires cluster nutrition. Assurer la prise en charge des cas MAM à travers le protocole simplifié. ANJE-U dans un contexte COVID chez les personnes à risques, contacts et malade Covid 19. - Assurer la formation des prestataires et les assistants sociaux sur l'ANJE U dans le contexte Covid Stratégie maman PB à travers le brief de mère pour l'utilisation du MUAC, la définition de cas (MAM et MAS) et le référencement vers les structures de prise en charge (UNTI et UNTA). Soins nutritionnels envers les personnes infectées par COVID-19 et en réanimation.	Nutrition	3 (entre 8 et 12 semaines)	PAM, UNICEF
				•Coordonner et faire le suivi de la mise en œuvre des mesures de mitigation •Proposer les mesures de distanciation sociale par phase d'évolution de l'épidémie	Santé	1 (entre 0 et 3 semaines)	
				Paquet d'activités 2 (sensibilisation): o Développement du matériel supplémentaire pour la sensibilisation du COVID-19 (messages qui sauvent les vies, les messages MHPSS, etc.) o Diffusion des messages au même moment que des leçons d'enseignement à distance o Formation des enseignants et autres acteurs (COPA/COGES, parents) dans les petits groupes et/ou par distance	Education	1 (entre 0 et 3 semaines)	

				Ajout de points d'hygiène et d'assainissement supplémentaires (latrines collectives, points de lavage des mains, etc.) et d'installations supplémentaires (cuisines collectives, etc.) dans les sites et dans les centres collectifs, pour minimiser le partage des équipements collectifs	Abris et AME	2 (entre 4 et 6 semaines)	
Punia	Ferekeni	3	Prévention, préparation & prise en charge	<ul style="list-style-type: none"> •Coordonner et faire le suivi de la mise en œuvre des mesures de mitigation •Proposer les mesures de distanciation sociale par phase d'évolution de l'épidémie 	Santé	1 (entre 0 et 3 semaines)	
Punia	Punia	3	Prévention, préparation & prise en charge	<ul style="list-style-type: none"> •Coordonner et faire le suivi de la mise en œuvre des mesures de mitigation •Proposer les mesures de distanciation sociale par phase d'évolution de l'épidémie 	Santé	1 (entre 0 et 3 semaines)	
				Paquet d'activités 2 (sensibilisation) : <ul style="list-style-type: none"> o Développement du matériel supplémentaire pour la sensibilisation du COVID-19 (messages qui sauvent les vies, les messages MHPSS, etc.) o Diffusion des messages au même moment que des leçons d'enseignement à distance o Formation des enseignants et autres acteurs (COPA/COGES, parents) dans les petits groupes et/ou par distance 	Education	1 (entre 0 et 3 semaines)	
				Ajout de points d'hygiène et d'assainissement supplémentaires (latrines collectives, points de lavage des mains, etc.) et d'installations supplémentaires (cuisines collectives, etc.) dans les sites et dans les centres collectifs, pour minimiser le partage des équipements collectifs	Abris et AME	2 (entre 4 et 6 semaines)	
				Prise en charge nutritionnelle dans un contexte covid-19 <ul style="list-style-type: none"> - Assurer la prise en charge nutritionnelle des enfants MAS et MAM dans les ZS prioritaires du cluster nutrition faisant partie des zones a prioritaire et a risque Covid. - Renforcer la surveillance nutritionnelles (SNSAP) dans toutes les zones prioritaires et a risque covid 19. - Renforcer le plaidoyer et la mobilisation de fonds pour assurer la prise en charge de cas MAM et MAS dans les ZS prioritaires Covid et non prioritaires cluster nutrition. Assurer la prise en charge des cas MAM à travers le protocole simplifié.	Nutrition	3 (entre 8 et 12 semaines)	PAM, UNICEF
Lubutu	Lubutu	2	Prévention, préparation & prise en charge	<ul style="list-style-type: none"> •Coordonner et faire le suivi de la mise en œuvre des mesures de mitigation •Proposer les mesures de distanciation sociale par phase d'évolution de l'épidémie 	Santé	1 (entre 0 et 3 semaines)	
				Paquet d'activités 2 (sensibilisation) : <ul style="list-style-type: none"> o Développement du matériel supplémentaire pour la sensibilisation du COVID-19 (messages qui sauvent les vies, les messages MHPSS, etc.) o Diffusion des messages au même moment que des leçons d'enseignement à distance 	Education	1 (entre 0 et 3 semaines)	

				o Formation des enseignants et autres acteurs (COPA/COGES, parents) dans les petits groupes et/ou par distance			
				Paquet 1 : Soutien en santé mentale et psychosocial pour les enfants et leurs familles affectés par le COVID (en collaboration avec la Commission Psychosociale). Paquet 2 : Mise en place d'un système d'alerte communautaire des cas de protection de l'enfance liés au COVID (en collaboration avec les affaires sociales). Paquet 3 : Réponse aux cas de protection de l'enfance et accès aux services essentiels. Paquet 4 : Communication des risques et engagement communautaire adapté aux enfants et adolescents. Paquet 5 : Prévention de la diffusion du COVID-19 dans les structures de prise en charge des enfants.	GTPE	1 (entre 0 et 3 semaines)	UNICEF, MDM Belgique, ACF, Croix Rouge, War Child H, AVREO, TPO, CEDIER, ACAD, DIVAS, PEDI, Caritas Kasongo
				Prise en charge nutritionnelle dans un contexte covid-19 - Assurer la prise en charge nutritionnelle des enfants MAS et MAM dans les ZS prioritaires du cluster nutrition faisant partie des zones à prioritaire et à risque Covid. - Renforcer la surveillance nutritionnelles (SNSAP) dans toutes les zones prioritaires et à risque covid 19. - Renforcer le plaidoyer et la mobilisation de fonds pour assurer la prise en charge de cas MAM et MAS dans les ZS prioritaires Covid et non prioritaires cluster nutrition. Assurer la prise en charge des cas MAM à travers le protocole simplifié.	Nutrition	3 (entre 8 et 12 semaines)	PAM, UNICEF
Lubutu	Obokote	2	Prévention, préparation & prise en charge	•Coordonner et faire le suivi de la mise en œuvre des mesures de mitigation •Proposer les mesures de distanciation sociale par phase d'évolution de l'épidémie	Santé	1 (entre 0 et 3 semaines)	
Pangi	Kalima	2	Prévention, préparation & prise en charge				
Pangi	Kampene	2	Prévention, préparation & prise en charge				
Pangi	Pangi	2	Prévention, préparation & prise en charge	Paquet d'activités 2 (sensibilisation) : o Développement du matériel supplémentaire pour la sensibilisation du COVID-19 (messages qui sauvent les vies, les messages MHPSS, etc.) o Diffusion des messages au même moment que des leçons d'enseignement à distance	Education	1 (entre 0 et 3 semaines)	

				o Formation des enseignants et autres acteurs (COPA/COGES, parents) dans les petits groupes et/ou par distance			
				Ajout de points d'hygiène et d'assainissement supplémentaires (latrines collectives, points de lavage des mains, etc.) et d'installations supplémentaires (cuisines collectives, etc.) dans les sites et dans les centres collectifs, pour minimiser le partage des équipements collectifs	Abris et AME	2 (entre 4 et 6 semaines)	
				Prise en charge nutritionnelle dans un contexte covid-19 - Assurer la prise en charge nutritionnelle des enfants MAS et MAM dans les ZS prioritaires du cluster nutrition faisant partie des zones a prioritaire et a risque Covid. - Renforcer la surveillance nutritionnelles (SNSAP) dans toutes les zones prioritaires et a risque covid 19. - Renforcer le plaidoyer et la mobilisation de fonds pour assurer la prise en charge de cas MAM et MAS dans les ZS prioritaires Covid et non prioritaires cluster nutrition. Assurer la prise en charge des cas MAM à travers le protocole simplifié.	Nutrition	3 (entre 8 et 12 semaines)	PAM, UNICEF
Kabambar e	Kabambare	3	Prévention, préparation & prise en charge	•Coordonner et faire le suivi de la mise en œuvre des mesures de mitigation •Proposer les mesures de distanciation sociale par phase d'évolution de l'épidémie	Santé	1 (entre 0 et 3 semaines)	
				Paquet d'activités 2 (sensibilisation) : o Développement du matériel supplémentaire pour la sensibilisation du COVID-19 (messages qui sauvent les vies, les messages MHPSS, etc.) o Diffusion des messages au même moment que des leçons d'enseignement à distance o Formation des enseignants et autres acteurs (COPA/COGES, parents) dans les petits groupes et/ou par distance	Education	1 (entre 0 et 3 semaines)	
				Paquet 1 : Soutien en santé mentale et psychosocial pour les enfants et leurs familles affectes par le COVID (en collaboration avec la Commission Psychosociale). Paquet 2 : Mise en place d'un système d'alerte communautaire des cas de protection de l'enfance liés au COVID (en collaboration avec les affaires sociales). Paquet 3 : Réponse aux cas de protection de l'enfance et accès aux services essentiel. Paquet 4 : Communication des risques et engagement communautaire adapté aux enfants et adolescents. Paquet 5 : Prévention de la diffusion du COVID-19 dans les structures de prise en charge des enfants.	GTPE	1 (entre 0 et 3 semaines)	UNICEF, Mdm Belgique, ACF, Croix Rouge, War Child H, AVREO, TPO, CEDIER, ACAD, DIVAS, PEDI, Caritas kasongo
				Ajout de points d'hygiène et d'assainissement supplémentaires (latrines collectives, points de lavage des mains, etc.) et d'installations supplémentaires (cuisines collectives, etc.) dans les sites et dans les centres collectifs, pour minimiser le partage des équipements collectifs	Abris et AME	2 (entre 4 et 6 semaines)	

				<p>Promotion des bonnes pratiques d'hygiène et d'assainissement</p> <p>Distribution kit PCI WASH dans les structures de santé</p> <p>Formation et équipements de protection individuels des agents de santé (EPI)</p> <p>Evaluation WASH des structures de santé</p>	Eau, Hygiène et Assainissement	1 (entre 0 et 3 semaines) 2 (entre 4 et 6 semaines) 3 (entre 8 et 12 semaines) 3 (entre 8 et 12 semaines)	NCA, AIDS et la CROIX ROUGE
				<p>Promotion des bonnes pratiques d'hygiène et d'assainissement.</p> <p>Distribution des kit WASH dans la communauté.</p> <p>Construction des réservoirs d'eau au niveau communautaire,</p> <p>Installations des points des lavage des mains à des points stratégiques de la communauté</p>	Eau, Hygiène et Assainissement	3 (entre 8 et 12 semaines)	DCA
				<p>Prise en charge nutritionnelle dans un contexte covid-19</p> <ul style="list-style-type: none"> - Assurer la prise en charge nutritionnelle des enfants MAS et MAM dans les ZS prioritaires du cluster nutrition faisant partie des zones a prioritaire et a risque Covid. - Renforcer la surveillance nutritionnelles (SNSAP) dans toutes les zones prioritaires et a risque covid 19. - Renforcer le plaidoyer et la mobilisation de fonds pour assurer la prise en charge de cas MAM et MAS dans les ZS prioritaires Covid et non prioritaires cluster nutrition. <p>Assurer la prise en charge des cas MAM à travers le protocole simplifié.</p>	Nutrition	3 (entre 8 et 12 semaines)	PAM, UNICEF
Kabambar e	Lusangi	3	Prévention, préparation & prise en charge				
Kabambar e	Saramabila	5	Prévention, préparation & prise en charge	<ul style="list-style-type: none"> •Coordonner et faire le suivi de la mise en œuvre des mesures de mitigation •Proposer les mesures de distanciation sociale par phase d'évolution de l'épidémie 	Santé	1 (entre 0 et 3 semaines)	
				Prise en charge psycho-sociale des cas VBG COVID19 avec distanciation sociale	Protection/Violences basées sur le Genre	1 (entre 0 et 3 semaines)	UNFPA/HealAfrica, INTERSOS

				Soutien psychosocial aux adultes affectés COVID Paquet 9 : Monitoring de protection pour incidents perpétrés en lien avec covid-19. L'activité de base est priorise dans le HRP mais celle-ci devient du remote protection monitoring/ Orientation/référencement des cas avec des nouvelles cibles (ciblage additionnel) Sensibilisation aux risques de protection liés au COVID	Protection Generale	1 (entre 0 et 3 semaines)	INTERSOS
Kasongo	Kasongo	2	Prévention, préparation & prise en charge	•Coordonner et faire le suivi de la mise en œuvre des mesures de mitigation •Proposer les mesures de distanciation sociale par phase d'évolution de l'épidémie	Santé	1 (entre 0 et 3 semaines)	
				Paquet d'activités 2 (sensibilisation) : o Développement du matériel supplémentaire pour la sensibilisation du COVID-19 (messages qui sauvent les vies, les messages MHPSS, etc.) o Diffusion des messages au même moment que des leçons d'enseignement à distance o Formation des enseignants et autres acteurs (COPA/COGES, parents) dans les petits groupes et/ou par distance	Education	1 (entre 0 et 3 semaines)	
				Paquet 1 : Soutien en santé mentale et psychosocial pour les enfants et leurs familles affectes par le COVID (en collaboration avec la Commission Psychosociale). Paquet 2 : Mise en place d'un système d'alerte communautaire des cas de protection de l'enfance liés au COVID (en collaboration avec les affaires sociales). Paquet 3 : Réponse aux cas de protection de l'enfance et accès aux services essentiel. Paquet 4: Communication des risques et engagement communautaire adapté aux enfants et adolescents. Paquet 5 : Prévention de la diffusion du COVID-19 dans les structures de prise en charge des enfants.	GTPE	1 (entre 0 et 3 semaines)	UNICEF, MdM Belgique, ACF, Croix Rouge, War Child H, AVREO, TPO, CEDIER, ACAD, DIVAS, PEDI, Caritas kasongo
				Ajout de points d'hygiène et d'assainissement supplémentaires (latrines collectives, points de lavage des mains, etc.) et d'installations supplémentaires (cuisines collectives, etc.) dans les sites et dans les centres collectifs, pour minimiser le partage des équipements collectifs	Abris et AME	2 (entre 4 et 6 semaines)	
				Promotion des bonnes pratiques d'hygiène et d'assainissement Distribution kit PCI WASH dans les structures de santé Formation et équipements de protection individuels des agents de santé (EPI) Evaluation WASH des structures de santé	Eau, Hygiène et Assainissement	1 (entre 0 et 3 semaines) 2 (entre 4 et 6 semaines) 3 (entre 8 et 12 semaines)	NCA, AIDS et la CROIX ROUGE

						3 (entre 8 et 12 semaines)	
				Prise en charge nutritionnelle dans un contexte covid-19 - Assurer la prise en charge nutritionnelle des enfants MAS et MAM dans les ZS prioritaires du cluster nutrition faisant partie des zones a prioritaire et a risque Covid. - Renforcer la surveillance nutritionnelles (SNSAP) dans toutes les zones prioritaires et a risque covid 19. - Renforcer le plaidoyer et la mobilisation de fonds pour assurer la prise en charge de cas MAM et MAS dans les ZS prioritaires Covid et non prioritaires cluster nutrition. Assurer la prise en charge des cas MAM a travers le protocole simplifié.	Nutrition	3 (entre 8 et 12 semaines)	PAM, UNICEF
Kasongo	Kunda	2	Prévention, préparation & prise en charge				
Kasongo	Samba	3	Prévention, préparation & prise en charge	•Coordonner et faire le suivi de la mise en œuvre des mesures de mitigation •Proposer les mesures de distanciation sociale par phase d'évolution de l'épidémie	Santé	1 (entre 0 et 3 semaines)	
Kibombo	Kibombo	2	Prévention, préparation & prise en charge	Paquet d'activités 2 (sensibilisation) : o Développement du matériel supplémentaire pour la sensibilisation du COVID-19 (messages qui sauvent les vies, les messages MHPSS, etc.) o Diffusion des messages au même moment que des leçons d'enseignement à distance o Formation des enseignants et autres acteurs (COPA/COGES, parents) dans les petits groupes et/ou par distance	Education	1 (entre 0 et 3 semaines)	
				Paquet 1 : Soutien en santé mentale et psychosocial pour les enfants et leurs familles affectes par le COVID (en collaboration avec la Commission Psychosociale). Paquet 2 : Mise en place d'un système d'alerte communautaire des cas de protection de l'enfance liés au COVID (en collaboration avec les affaires sociales). Paquet 3 : Réponse aux cas de protection de l'enfance et accès aux services essentiel. Paquet 4: Communication des risques et engagement communautaire adapté aux enfants et adolescents. Paquet 5 : Prévention de la diffusion du COVID-19 dans les structures de prise en charge des enfants.	GTPE	1 (entre 0 et 3 semaines)	UNICEF, MDM Belgique, ACF, Croix Rouge, War Child H, AVREO, TPO, CEDIER, ACAD, DIVAS, PEDI, Caritas kasongo

				Prise en charge nutritionnelle dans un contexte covid-19 - Assurer la prise en charge nutritionnelle des enfants MAS et MAM dans les ZS prioritaires du cluster nutrition faisant partie des zones a prioritaire et a risque Covid. - Renforcer la surveillance nutritionnelles (SNSAP) dans toutes les zones prioritaires et a risque covid 19. - Renforcer le plaidoyer et la mobilisation de fonds pour assurer la prise en charge de cas MAM et MAS dans les ZS prioritaires Covid et non prioritaires cluster nutrition. Assurer la prise en charge des cas MAM a travers le protocole simplifié.	Nutrition	3 (entre 8 et 12 semaines)	PAM, UNICEF
Kibombo	Tunda	2	Prévention, préparation & prise en charge				