

Covid 19 ni ugonjwa wa maambukizi ya hewa. Hii inamaanisha kuwa virusi huambukizwa kutoka kwa njia ya upumuaji ya mtu aliyeathiriwa haswa wakati wa kukohoa au wakati unapozungumuza kwa sauti kubwa. Haswa wakati wa kukohoa, wahudumu wa uuguzi waliopo wamewekwa chini ya wingu la matone. Mask ya kupumua itawazuia watu hawa kuvuta pumzi kwa virusi vile, lakini haiwezi kuzuia virusi kutulia kwenye sehemu zisizo zuiwa. Wakati virusi inaweza kutolewa kwa mikono kwa njia ya kuosha hii haiwezekani kwa paji la uso, mashavu, nywele kwenye masikio na koo.

Kwa hivyo ni muhimu sana kufunika mwili wote wakati wa kushugulika na ugonjwa wa maambukizi ya hewa ili virusi vinaweza kutupwa na mavazi ya kinga na kufanya isiwe na madhara. Ili kulinda wafanyikazi wauguzi kwa maambukizo, ni muhimu sana kwamba kichwa na koo vifunikwe kabisa ili kuzuia kutembeza mkono na kuioongoza kwa chembe za ngozi kutupwa ndani ya jicho.

Kulingana na uzoefu wa kliniki msingi na mavazi ya kinga dhidi ya maambukizo katika misaada ya kimataifa ya kibinadamu, CoroNo –Kofia ya utunzaji na uokoaji wa huduma wa wafanyikazi - ilitengenezwa katika chuo kikuu cha sayansi iliyotumiwa huko Munster.



picha: Dzemila Muratovic

## Unachohitaji:

- Machine ya kushona (Cherehani)
- Makasi
- Kipimo cha mkanda
- Mraba ()
- Pini
- Kitamba ambacho kina-weza kuchemshwa (nguo ya pamba)
- Uzi ambao unaweza kuchemshwa
- Bendi ya elastic (150cm)

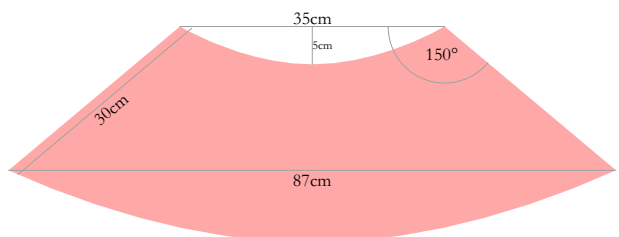
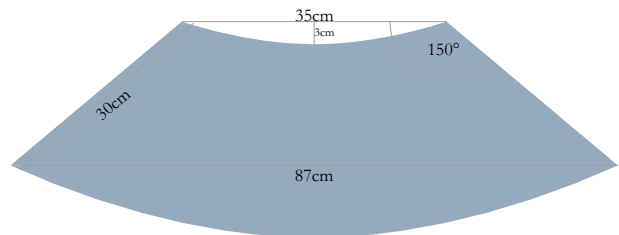
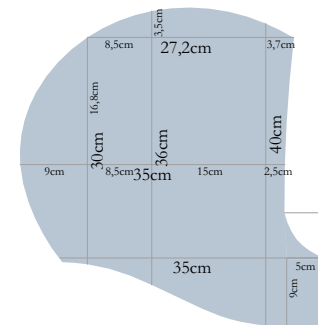
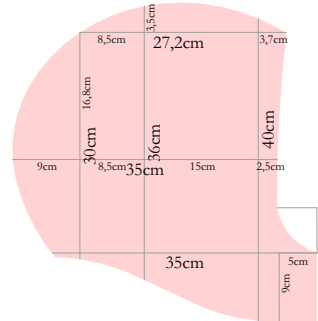
## Muundo:

- Pinki – Kifuniko ya Kushoto
- Bluu – Kifuniko ya Kulia
- Nyekundu – Kipande cha kinga mbele
- Bluu nyeusi – Kipande cha kinga nyuma

(Vipande vya kinga mbele au nyuma vinaweza kufupishwa kulingana na jinsi ambavyo hutumika.)

**N.B.** Kila wakati unapokata kitambaa, wacha mpaka wa karibu 2-3cms kwa kushona

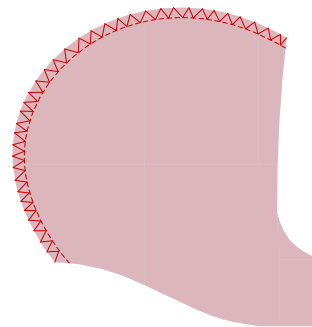
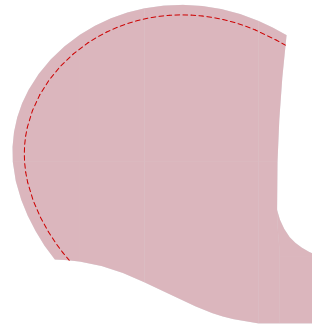
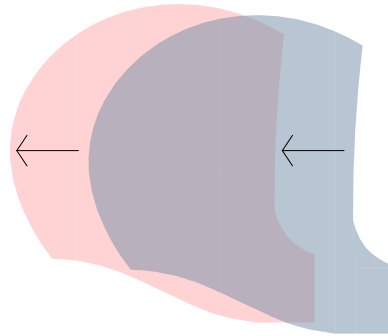
Kwa kuongeza, kwenye mchoro, kushona upande wa kushoto na kisha kulia ambavyo ninamaanisha kuwa mshono hupotea ndani ya kofia.



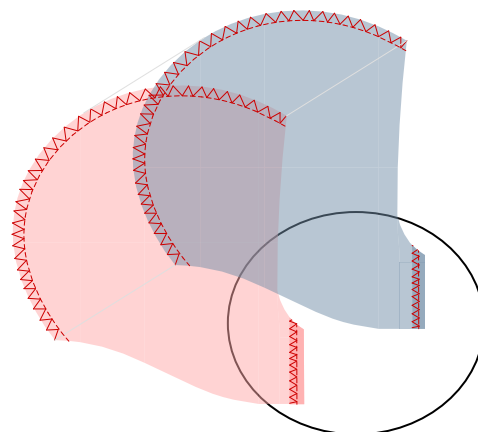
maelezo

uwasilishaji

**1.** Kushona kofia; Mshono huwekwa kwa mtindo wa zigizag



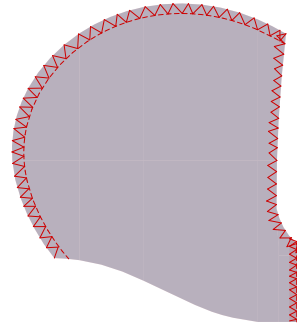
**2.** Kushona mshono tofauti za shingo. Kwanza, hakikisha mwisho wa mshono na mshono wa zigizagi, geuza kitambaa na baadaye kushona pamoja.



maelezo

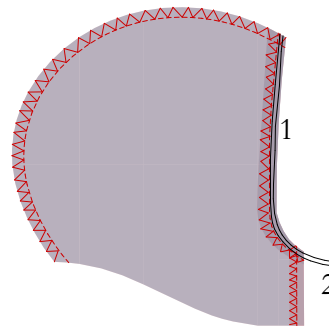
uwasilishaji

**3** . Mshono wa uso kwa kushona zigizag



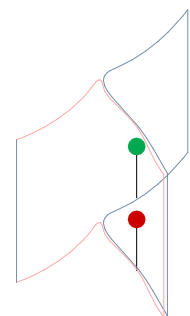
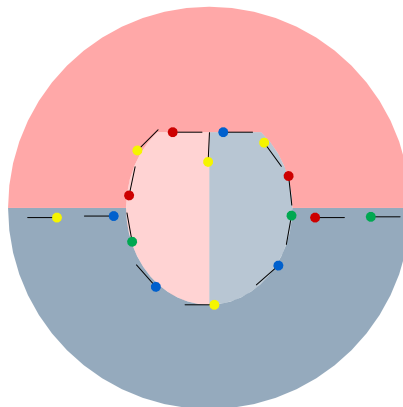
**4** . 1. Geuza kitambaa, ingiza bendi ya elastic na kushona na mshono wa kawaida.

**N.B.** Kuwa mwangalifu kwamba bendi ya elastic haijashonwa kwenye mshono; lazima isonge kwa uhuru kwani itabidi ibadilishwe ikiwa imeharibiwa.



**4** . 2. Geuza na kushona pamoja sehemu ya shingo.

**5** . Ambatanisha kipande cha kinga mbele na kipande cha kinga nyuma ya kofia na pini. Kisha ambatanisha kipande cha kinga mbele na kipande cha kinga nyuma ya pini.



maelezo

uwasilishaji

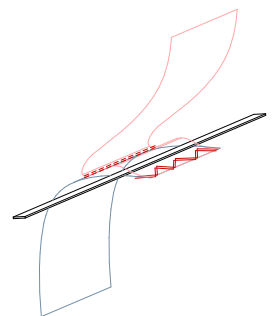
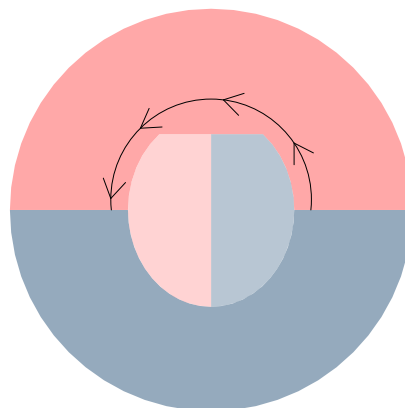
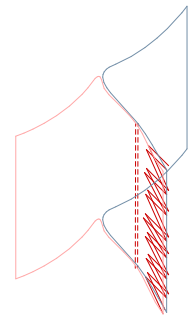
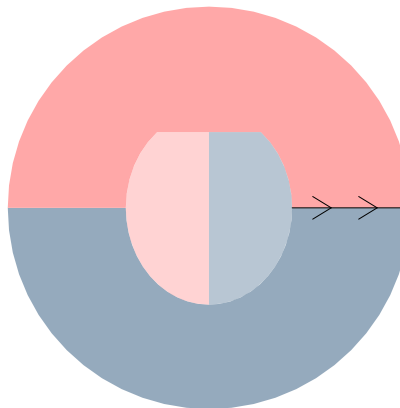
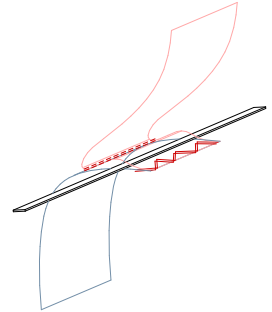
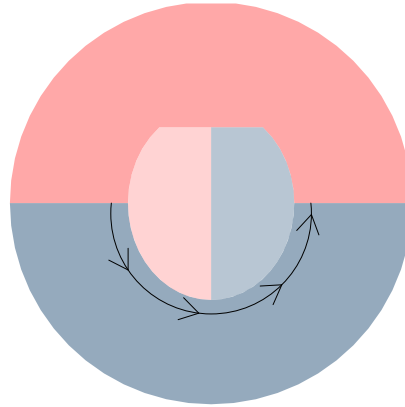
**6.** Shona kofia na kipande cha kinga ya nyuma pamoja na mshono wa kawaida. Ingiza bendi elastic na kwa utaratibu na mshono zote mbili kwa kushona zigizag.

**N.B.** Kuwa mwangalifu kwamba bendi ya elastic haijashonwa kwenye mshono; lazima isonge kwa uhuru kwani itabidi ibadilishwe ikiwa imeharibiwa.

**7.** Kabla ya kipande cha kinga ya mbele kushonwa, cha nyekundu na bluu nyeusi zimeshonwa pamoja

**8.** Kipande cha Kofia na ulinzi kimeshonwa pamoja na mshono wa kawaida. Ingiza bendi elastic na kwa utaratibu na mshono zote mbili kwa kushona zigizag.

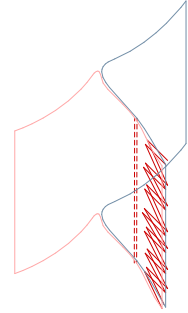
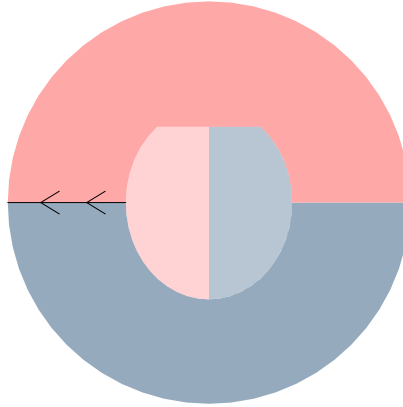
**N.B.** Kuwa mwangalifu kwamba bendi ya elastic haijashonwa kwenye mshono; lazima isonge kwa uhuru kwani itabidi ibadilishwe ikiwa imeharibiwa.



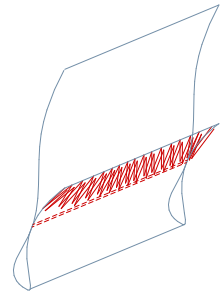
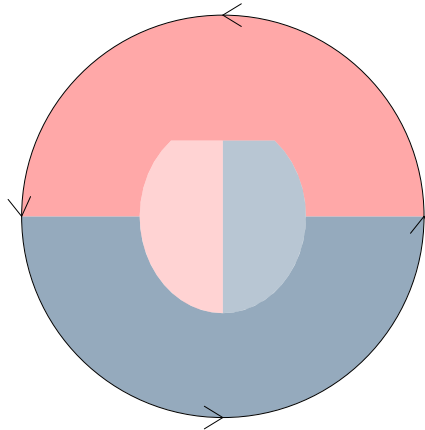
maelezo

uwasilishaji

**9.** Mshono wa nyekundu ya pili na bluu nyeusi kushonwa pamoja na kwa usalama kwa kushona zigizag.



**10.** Mwishowe, sehemu ya kipande cha ulinzi nyuma inalindwa na kushona kwa zigizag, mshono unageuka na kushonwa na mshono wa kawaida.



Ukiwa na maswali au maoni wasiliana nasi kwa:

Larissa Bimberg:  
Bimberg.corono@web.de

Kuwa na afya bora!

Watu wanaohusika na corono:

Prof. Dr. med. Joachim Gardemann  
Annika Marie Buschmann und  
Larissa Viktoria Bimberg