



# SISAAP

Système d'Informations sur la Sécurité  
Alimentaire et d'Alerte Précoce au Tchad



## **RAPPORT DU MOIS D'AVRIL 2020 DE LA PROVINCE DU OUADDAI**

**POINT FOCAL SISAAP**

**OUSMANE MAHAMAT OUMAR**

## **SOMMAIRE**

### **I. Introduction**

### **II. Situation Agro-Hydro-météorologique**

- a. Situation hydrologique
- b. Situation des cultures
- c. Situation phytosanitaire

### **III. Situation pastorale**

- a. Situation des pâturages et des points d'eau
- b. Situation zoo sanitaire
- c. Mouvement des animaux

### **IV. Situation des marchés**

- a. Approvisionnement des marchés des produits céréaliers
- b. Approvisionnement des marchés des produits de rente
- c. Approvisionnement des marchés en bétail
- d. Evolution des prix
- e. Evolution des termes de l'échange Ovin/céréales et Oignon/céréales.

### **V. Evolution de la situation nutritionnelle**

- a. Evolution des admissions dans les UNA et UNT

### **VI. Analyse de la situation alimentaire et nutritionnelle et les perspectives pour les prochains mois**

### **VII. Conclusion et recommandations**

## **I. Introduction**

La préparation du champ de la campagne agricole 2020-2021 au niveau de la province du Ouaddaï est encore timide tandis que les activités des cultures maraîchères sont en phase de finition.

En ce mois d'Avril, la situation alimentaire est relativement stable malgré la hausse de prix des denrées alimentaires sur les marchés de la province à cause de la faible production agricole observée cette année mais aussi de la situation de la pandémie du COVID-19.

Concernant la situation pastorale les animaux éprouvent beaucoup des difficultés pour leur alimentation quotidienne quant à la situation zoo sanitaire elle est relativement calme.

## **II. Situation Agro-Hydro-météorologique**

### **a. Situation hydrologique**

Les cours d'eau semi-permanents sources d'eau dans la province sont complètement taris. Cette situation est plus précoce par rapport à l'année dernière. Même dans la ville d'Abéché, le niveau d'accès à l'eau potable est très faible surtout en cette période de la chaleur. Depuis quelques jours, la ville d'abéché fait face à une pénurie de l'eau potable qui laisse cruellement la population dans le désespoir et le désarroi surtout pendant ce mois de ramadan. Très tôt le matin, des femmes et des enfants parcourent des dizaines de kilomètres à dos d'ânes juste pour chercher de l'eau à boire et satisfaire leurs besoins.

En revanche pour ceux qui sont au centre-ville, c'est l'enfer au sens figuré du terme. Pour avoir un pousse-pousse d'eau qui contient probablement 200 litres, il faut payer une somme variant de 1500 à 2000F.

### **b. Situation des cultures**

Les activités culturales existantes sont les travaux des cultures maraîchères. En cette période, les travaux de maraichage sont basés sur les récoltes de l'oignon, de l'ail, du concombre, du gombo, pomme de terre, betterave.

### **b. Situation phytosanitaire**

La situation phytosanitaire est relativement en cette période de l'année.

### **III. Situation pastorale**

#### **a. Situation des pâturages et des points d'eau**

La situation pastorale est globalement moins bonne dans la province. Cela est dû à la destruction fourragère par la pluie de la deuxième décennie du mois d'octobre.

Les mares sources d'eau sont complètement taris.

#### **b. Situation zoo sanitaire**

La situation zoo-sanitaire est globalement calme, aucun cas de maladie majeure n'a été signalé.

#### **c. Mouvement des animaux**

Aucun mouvement anormal des bétails n'a été observé dans la province hormis les déplacements limités et habituels des éleveurs sédentaires.

### **IV. Situation des marchés**

#### **a. Approvisionnement des marchés des produits céréaliers**

L'approvisionnement en céréales sur les marchés est faible. L'offre des produits agricoles est restée toujours faible par rapport à son niveau normal, à cause principalement de la faible production de la campagne agricole 2019-2020 mais aussi avec la situation de la pandémie du CORONAVIRUS. Les marchés sont approvisionnés par les importations des provinces voisines à partir des sources habituelles d'approvisionnement tel que le Salamat, le Sila et le Guera.

#### **b. Approvisionnement des marchés des produits de rente**

L'offre des produits de rente sur les marchés est bonne pour l'arachide et le sésame, la demande est satisfaisante dans la plupart des marchés visités.

Pour l'oignon et l'ail, le mois d'Avril combiné à celui du mois de Ramadan est marqué par un plus de l'offre provenant des nouvelles récoltes ce qui a permis de surpasser la demande locale et extérieure à la province.

#### **c. Approvisionnement des marchés en bétail**

Les marchés à bétail sont moyennement approvisionnés en animaux. . On observe cependant qu'une forte demande locale surtout pour les petits ruminants en cette période du mois de

Ramadan, mais la demande extérieure est faible compte tenu de la fermeture des frontières et de la pandémie du COVID-19.

#### **d. Evolution des prix**

Sur le Marché d'Abéché, La tendance à la hausse se maintient toujours de façon globale comme celui du mois passé. Les prix des céréales sont en hausse par rapport ceux de l'année dernière et à la moyenne de cinq dernières années.

S'agissant des prix de produits de rente, notamment de l'arachide et du sésame, ils sont globalement en baisse par rapport à l'année passée, excepté le prix d'oignon.

La légère hausse du prix de bétail surtout les petits ruminants est toujours observés sur les marchés de la province en ce mois d'avril. A titre d'exemple, les prix d'ovins ont connu une hausse au marché d'Abéché comparativement à l'année dernière à la même période.

#### **Tableau d'évolution des prix des produits (Marché d'Abéché)**

Spécifications	2020	2019	Variation %	Moyennes des cinq années	Variation %
Sorgho (kg)	160	110	+ 45	153	+4,6
Mil (kg)	210	130	+ 61,5	179	+17,3
Riz (kg)	600	720	-17	680	-11,8
Maïs (kg)	200	125	+ 60	173	+15,5
Niébé (kg)	240	332	-28	447	-46,3
Arach. déc.(kg)	350	294	-19	426	-18
Sésame (kg)	375	473	-21	411	-8,8
Oignon (Coro)	600	493	+22	540	+11,1
Ail (Coro)	1500	1891	-73,5	1703	-12
Bovin (unité)	135000	150000	-10	144732	-7
Ovin (unité)	30000	29833	+0,55	27774	+8
Caprin (unité)	20000	20000	0	17360	+15
Poulet (unité)	2800	2750	+2	2682	+4,4
Camelin (unité)	250000	230000	+8,7	225100	+11

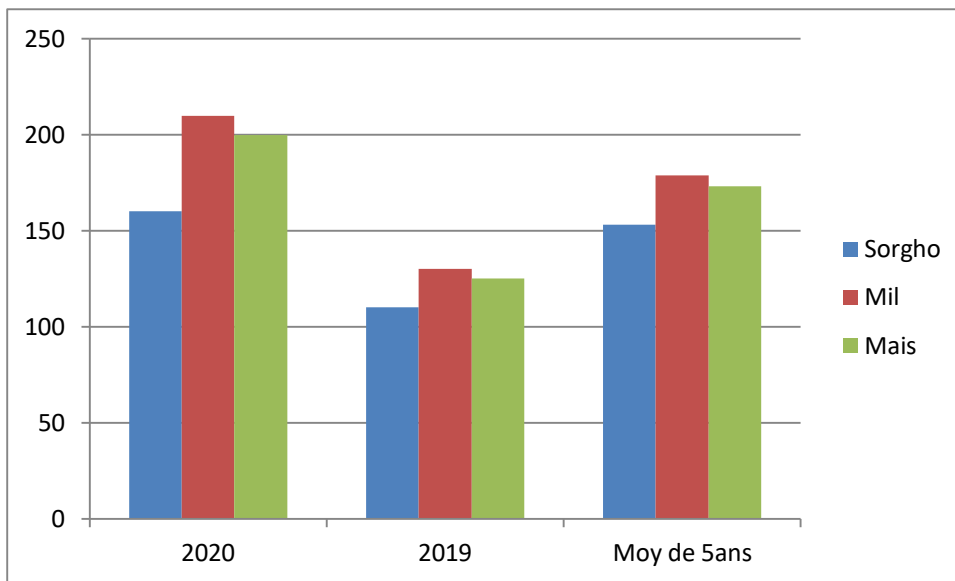
**Source : ANADER**

Les prix du mil, sorgho et maïs ont augmenté respectivement de 61,5% ; 45% ; 60% par rapport à l'année dernière et même par rapport à la moyenne des cinq dernières années

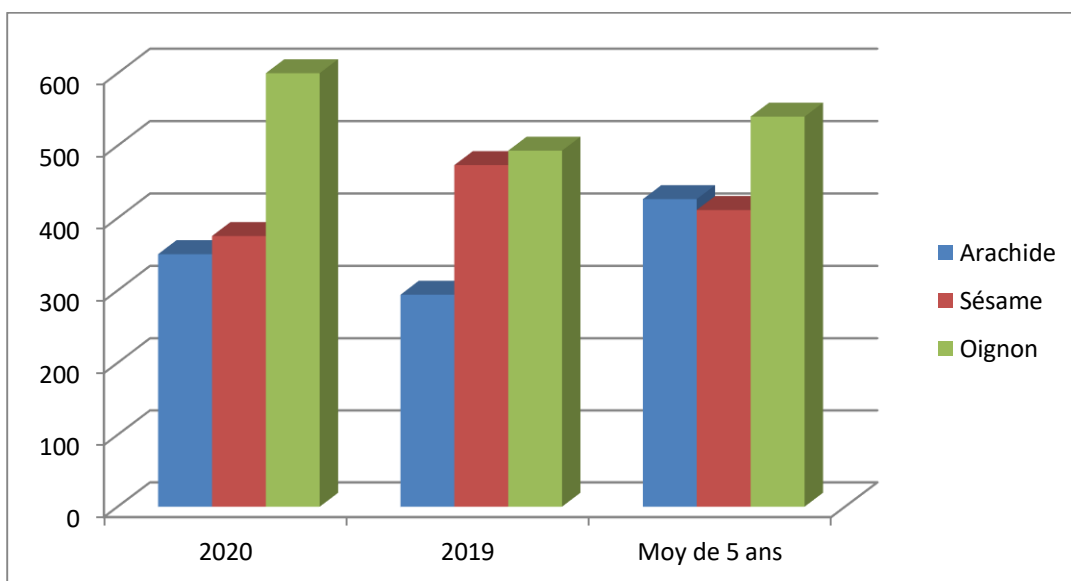
(+17,3% ; +4,6% et 15,5%), excepté le prix du riz, qui a accusé une baisse de 17 % par à l'année dernière et même par rapport à la moyenne des cinq dernières années (-11,8%).

En ce qui concerne les ovins, la tendance des prix est à la hausse par rapport au mois d'avril 2019, excepté les bovins qui ont accusé de baisse.

**Fig.1 : Graphique de l'évolution du prix du sorgho, mil et maïs sur le marché d'Abéché du mois d'avril 2020 comparé à celui du 2019 et la moyenne des 5 dernières années.**



**Fig.2 : Graphique de l'évolution du prix des cultures rentes sur le marché d'Abéché du mois d'avril 2020 comparé à celui du 2019 et la moyenne des 5 dernières années.**



#### **e. Evolution des termes de l'échange Ovin/céréales et Oignon/céréales.**

Nous constatons au courant de ce mois d'avril 2020 par rapport au mois d'avril 2019, le terme d'échange ovin/mil est détérioré en faveur de l'éleveur.

En vendant un mouton, il obtient 142,8 Kg contre 229,4 Kg l'année dernière soit un écart négatif de 86,6 Kg.

Par contre les termes d'échanges produits de rentes oignon/mil s'est dégradé au profit des producteurs des cultures d'oignon.

#### **V. Evolution de la situation nutritionnelle**

##### **a. Evolution des admissions dans les UNA et UNT**

Dans le cadre de suivi des malnutritions, le District Sanitaire d'Abéché a enregistré des cas au courant du mois en comparatif avec le mois de l'année dernière à la même période.

Le tableau ci-après nous présente la tendance des taux des nouvelles admissions, des guéris, des abandons, de décès et des non répondant :

<b>District Sanitaire d'Abéché</b>	<b>Nouvelles admissions</b>	<b>Total guéris</b>	<b>Abandons</b>	<b>Non répondant</b>	<b>Décès</b>
<b>2020</b>	<b>3992</b>	<b>3231</b>	<b>232</b>	<b>132</b>	<b>1</b>
<b>2019</b>	<b>4308</b>	<b>3839</b>	<b>297</b>	<b>188</b>	<b>3</b>

**Source : District Sanitaire d'Ouara**

#### **VI. Analyse de la situation alimentaire et nutritionnelle et les perspectives pour les prochains mois**

La situation alimentaire est relativement moins bonne dans la province du Ouaddaï. La baisse cette année de la production agricole, importante source de revenu de la majorité de la population, les conséquences des conflits intercommunautaires et vient s'ajouter la situation de la pandémie du Coronavirus, continueront à impacter sur le niveau des populations vulnérables, qui doivent faire l'objet d'un suivi régulier sur le plan alimentaire et nutritionnelle.

A cette période du mois d'avril, les stocks alimentaires des ménages sont presque épuisés. Certains ménages vulnérables deviennent totalement dépendants des marchés et éprouvent déjà des difficultés à avoir une consommation régulière et équilibrée.

Les ménages pauvres et très pauvres pourront être impactés par la hausse de prix des produits alimentaires ainsi rendant plus difficile l'accès des ménages aux aliments.

Les opportunités d'activités génératrices de revenu sont devenues très faibles à cause de la pandémie du COVID-19, cette situation est globalement stable.

La population de la province prend des différentes mesures pour contrôler la propagation de COVID-19. Des conseils de santé publique pour les pratiques et les rassemblements sociaux et religieux pendant le mois de Ramadan, qui peuvent être appliqués dans différents contextes provinciaux.

Le problème d'eau dans la province du Ouaddaï est récurrent et joue aussi les dépenses des ménages. Pour avoir un pousse-pousse d'eau qui contient probablement 200 litres, il faut avoir l'énergie de sillonner toute la ville et payer une somme variant de 1500 à 2000F.

Imaginez pour une large famille pauvre et très pauvre, combien de nos francs vont être injectés pour avoir juste de l'eau à boire ? C'est une situation déplorable que la province Ouaddaï faisait depuis un bon moment.

Dans le domaine pastoral, la situation de la province du Ouaddaï est caractérisée par un déficit fourrager et un assèchement précoce des points d'eau. En outre, les fermetures des frontières, suivies de la dépréciation du monnaie soudanaise continueront à faire chuter les prix de bétails surtout les gros ruminants, par conséquent la baisse du pouvoir d'achat des agropasteurs qui connaîtront de nouvelles difficultés dans le mois à venir d'accès des ménages aux aliments.

## **VII. Conclusion et recommandations**

D'une manière générale, le démarrage de la campagne agricole 2020-2021 au niveau de la province du Ouaddaï est encore timide alors que les activités des cultures maraîchères sont en phase de finition.

La situation alimentaire et nutritionnelle est relativement calme malgré la hausse de prix des denrées alimentaires sur les marchés de la province.

Concernant la situation fourragère, les animaux rencontrent des difficultés pour leur alimentation quotidienne quant à la situation zoonosologique aucun cas de maladies n'a été signalé.



La situation actuelle de la pandémie du Coronavirus ou du COVID-19, est globalement stable, aucun cas nouveau n'a été enregistré. Seulement la ville d'Abéché fait face à une pénurie de l'eau potable surtout pendant ce mois béni de ramadan.

Pour prévenir la dégradation de la situation alimentaire, nutritionnelle et pastorale dans les mois à venir :

- ✓ A l'Office National de Sécurité Alimentaire (ONASA) de constituer un stock suffisant de sécurité alimentaire afin d'intervenir en cas d'urgence dans la province;
- ✓ Les appuis aux éleveurs en complément d'aliments de bétail ;
- ✓ Aux autorités administratives locales, traditionnelles et la cellule de veille en charge de la pandémie du COVID-19 de sensibiliser la population sur les mesures barrières de la propagation de la maladie;
- ✓ Au gouvernement de prendre des dispositions pour l'eau potable avec la mise en place des forages dans les différents arrondissements de la ville.