

Коронавирус 2019 (COVID-19)

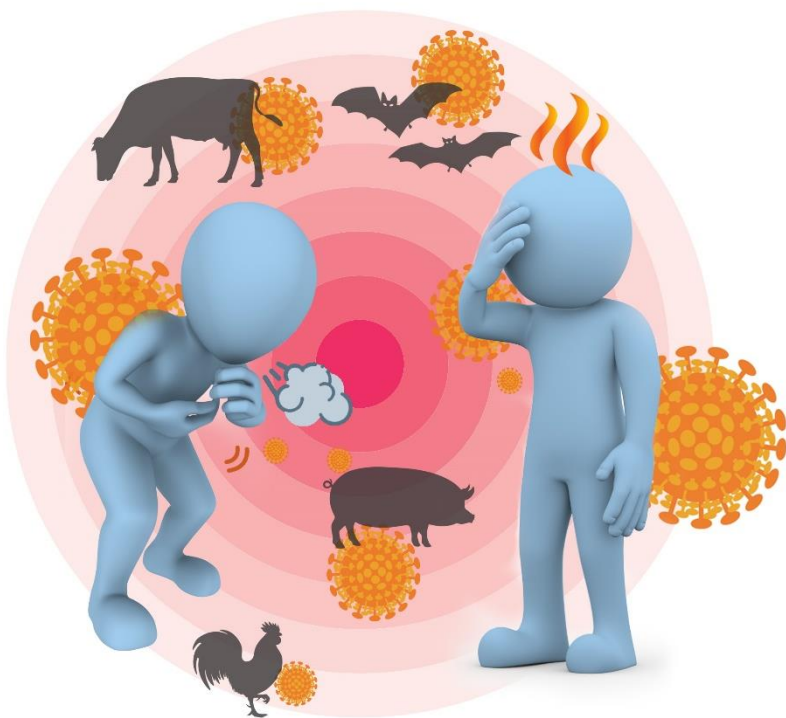
Что необходимо знать

Версия 4.0

ОГРАНИЧЕНИЕ ОТВЕТСТВЕННОСТИ: Данный материал был разработан только для образовательных целей. Он не может заменить профессиональную медицинскую консультацию. В случае возникновения каких-либо вопросов, пожалуйста, обращайтесь к специалисту с медицинским образованием.



Новый коронавирус (SARS-CoV-2) вызывает атипичную пневмонию (COVID-19)



- SARS-CoV-2 – это новый вирус.
- Первые случаи **атипичной пневмонии** зарегистрированы в Ухан, Китай в декабре 2019.
- Возможный источник – дикие животные. Однако сейчас вирус распространяется между людьми.
- Так как вирус новый, с каждым днём мы узнаём новую информацию.

Путешественники привозят вирус с собой из других стран

- Во многих странах вирус обнаружен у путешественников.
- Некоторые люди, контактировавшие с путешествующими, были инфицированы.
- Возможно, что случаи COVID-19 появятся в большем количестве стран.
- Хотя мы не знаем всей информации о вирусе, распространение заболевания можно предотвратить.



Как вирус распространяется?

- В большинстве случаев инфекция передается от человека к человеку.
- Инфицированный человек выделяет мельчайшие капельки жидкости, содержащие вирусы, когда кашляет, чихает или говорит (передача инфекции воздушно-капельным путем).
- Заражение может произойти, если инфицированные капельки попадают в нос, глаза или рот.
- При контакте с инфицированными предметами, на руках могут остаться инфицированные капельки, что в дальнейшем может привести к проникновению вируса в организм через прикосновение инфицированными руками к носу/ глазам/ рту.
- Некоторые другие коронавирусы распространяются фекально-оральным путем, и COVID-19 также может распространяться таким образом.



Симптомы



Лихорадка



Боль в
горле



Кашель



Одышка



Боль в
мышцах



Диарея

Симптомы могут появиться в течение 14 дней после потенциального воздействия вируса

Большинство случаев протекают в легкой форме, но некоторые случаи серьезны и могут привести к летальному исходу

Диагностика и лечение



Поскольку симптомы похожи на многие другие заболевания, для постановки диагноза необходимы анализы (мазок из горла, анализ крови).

Нет специфической терапии.

Легкое течение заболевания можно лечить с помощью симптоматических препаратов для лечения сезонной вирусной инфекции (препараты для снижения температуры, обезболивающие и прочее).



Если симптомы более серьезные, требуется госпитализация

Профилактика COVID-19

Соблюдайте правила личной гигиены

- Часто мойте руки. Имейте при себе антисептическое средство, чтобы использовать его, если под рукой не окажется воды и мыла.
- Старайтесь не прикасаться к своему лицу (глазам, носу, рту), особенно, если Вы прикасались к предметам общего пользования (дверные ручки, поручни)
- Прикрывайте рот, когда чихаете или кашляете. Используйте одноразовые салфетки или руку в области локтевого сгиба. Сразу выбрасывайте одноразовую салфетку и мойте руки



Любой, у кого есть какие-либо симптомы, пусть даже легкие, должен оставаться дома и обратиться за медицинской помощью.

Избегайте потенциального воздействия вируса

- Старайтесь не прикасаться к своему лицу (глазам, носу, рту), особенно, если Вы прикасались к предметам общего пользования (дверные ручки, поручни)
- Не делитесь едой, напитками и личными вещами



Избегайте потенциального воздействия вируса

- Держитесь на расстоянии от заболевших людей, особенно, если они чихают и кашляют.
- Избегайте мест большого скопления людей.
- Избегайте рукопожатий, поцелуев и любой другой формы близкого контакта при встрече; чтобы оказать знак внимания, махните рукой, кивните, поклонитесь или используйте любой другой прием, принятый в обществе, соблюдая минимальную дистанцию в 1 метр.
- В общественных местах старайтесь, насколько это возможно, держаться на расстоянии 1-2 метров от других.
- Сделайте прививку от гриппа - это уменьшит риск сезонного гриппа и возможную путаницу с симптомами COVID-19.



После возвращения из мест, где зафиксирована вспышка инфекционного заболевания



- Наблюдайте за своим самочувствием.
- Обратитесь к врачу, если у вас появились симптомы, следуя процедурам, установленным в вашем регионе
- Во время поездки в медицинское учреждение наденьте маску, воспользуйтесь личным транспортом и по возможности избегайте контактов с другими.
- Убедитесь, что вы предоставили информацию о истории своих поездок в медицинском учреждении.

Что делать, если вы заболели



- **Отмените предстоящие поездки**
- Используйте салфетку или маску, при кашле и чихании, и мойте руки с мылом и водой.
- **Обратитесь за медицинской помощью** – сообщите врачу, если вы недавно путешествовали, и если вы были в контакте с кем-то, кто болен.
- Если ваше состояние не требует госпитализации, то есть вам не требуется ехать в больницу - оставайтесь дома как можно дольше. Не ходите на работу. Минимизируйте контакты с другими людьми, пока вы не восстановитесь полностью.

Скрининг и отслеживание контактов

ВАЖНО остановить распространение вируса

- “Скрининг” может проводиться на входе в офис для выявления больных людей. Вас могут спросить о Ваших поездках и могут измерять Вашу температуру.
- Местные Органы здравоохранения могут «отслеживать» тех, кто контактировал с больным COVID-19
- Тех, кто контактировал с зараженным или заболевшим могут попросить:
 - Остаться дома в течение 14 дней чтобы избежать инфицирования других людей.
 - Следить за состоянием здоровья (измерять температуру) в течение 14 дней
- Следуйте указаниям местных Органов здравоохранения!

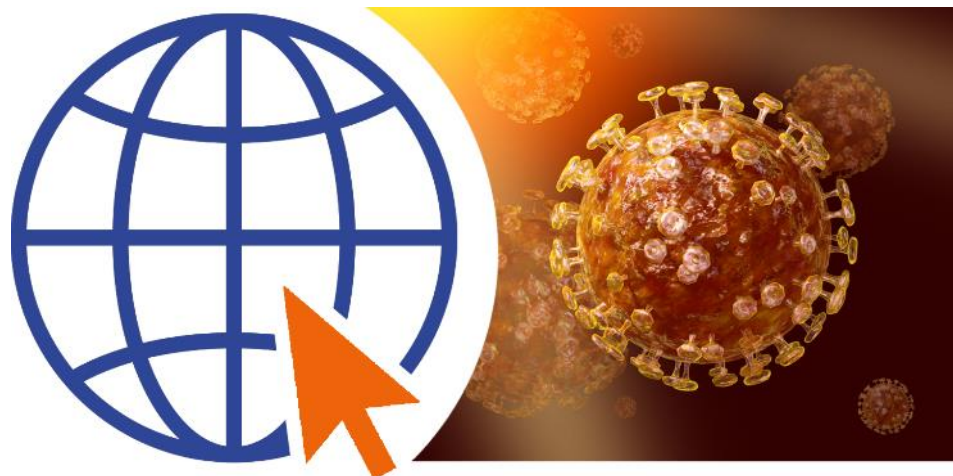


Когда использовать маски?

- Здоровые люди не обязаны носить маски.
- Носите маску, если:
 - Вы кашляете или чихаете
 - Вы ухаживаете за больным человеком дома или в учреждении здравоохранения
- Сами по себе маски не защищают - их следует использовать вместе с другими гигиеническими мерами.
- Следуйте советам производителя по использованию маски.



Больше информации о COVID-19



<https://pandemic.internationalsos.com/2019-ncov>

Ваши вопросы

ОГРАНИЧЕНИЕ ОТВЕТСТВЕННОСТИ: Данный материал был разработан только для образовательных целей. Он не может заменить профессиональную медицинскую консультацию. В случае возникновения каких-либо вопросов, пожалуйста, обращайтесь к специалисту с медицинским образованием.