

Enfermedad por Coronavirus 2019 (COVID-19)

Lo que tiene que saber

Versión 3.0

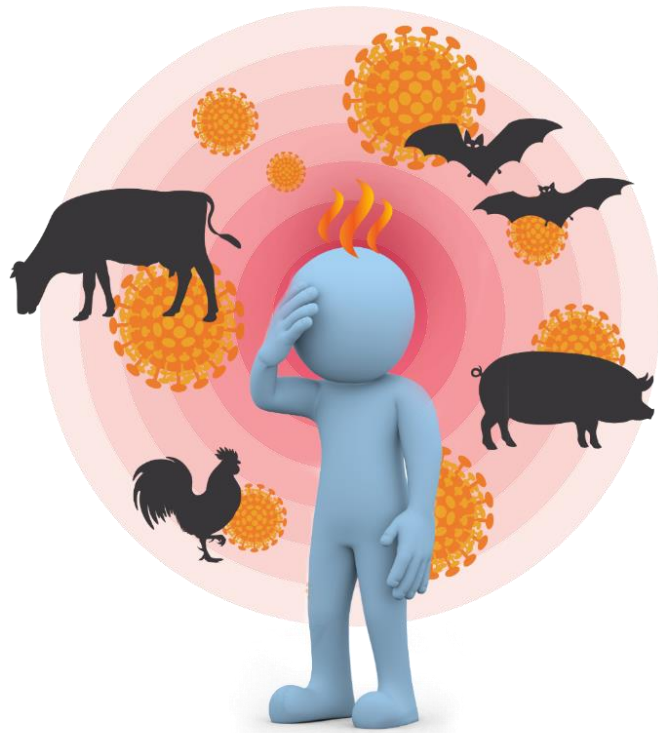
DESCARGO DE RESPONSABILIDAD: Esta infografía ha sido desarrollada únicamente con fines educativos y está actualizada en el momento de su publicación. No es un sustituto del consejo médico profesional. Si tiene alguna pregunta o duda sobre cualquier punto de la infografía, consulte a su médico.

WORLDWIDE REACH. HUMAN TOUCH.

© Copyright 2020 AEA International Holdings Pte. Ltd. Todos los derechos reservados.



El COVID-19 está causado por el Coronavirus del Síndrome Respiratorio Agudo Severo 2 (SARS-CoV-2)



- El SARS-CoV-2 es un nuevo virus.
- Los primeros casos fueron identificados en diciembre de 2019 en Wuhan, China, en pacientes con **neumonía**
- Probablemente empezó en animales pero actualmente se transmite entre personas.
- Al tratarse de un nuevo virus, estamos aprendiendo más constantemente y lo que sabemos actualmente puede cambiar.

Los viajeros han llevado el virus a otros países

- Muchos países han detectado la presencia del virus en viajeros.
- Algunas personas que estuvieron en contacto con estos viajeros fueron infectadas por ellos.
- Es posible que otros lugares vayan a tener casos de COVID-19
- Pese a que todavía hay muchas cosas que ignoramos del nuevo virus, podemos prevenir la enfermedad y detener una epidemia



¿Cómo se transmite?



- La mayor parte de las personas son infectadas por otras personas
- Probablemente se transmite como el resfriado y la gripe – a través de gotitas que se crean cuando hablamos, tosemos o estornudamos.
- Las personas pueden infectarse cuando estas gotitas entran en nariz, ojos o boca.
- Al tocar **objetos contaminados**, esas gotitas infectadas pasan a las manos. Si se toca su cara, pueden entrar en su nariz / ojos / boca.

Otras vías de contagio

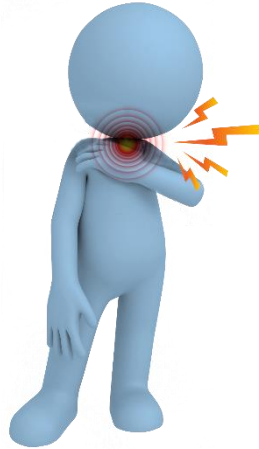
- Inicialmente, el virus probablemente contaminó a personas desde un “reservorio” animal en el Mercado de animales vivos de Wuhan. Se sabe de contagios de otros coronavirus a partir de animales.
 - Coronavirus del Middle East Respiratory Syndrome (MERS-CoV) a partir de camellos.
 - Síndrome Respiratorio Agudo Severo (SARS) a partir de ginetas. Este virus no está circulando actualmente.
- Algunos coronavirus se transmiten por las heces y el COVID -19 también podría hacerlo..



Los síntomas comienzan como en muchas otras enfermedades



Fiebre



Dolor de garganta



Tos



Dificultad para respirar



Dolor muscular



Diarrea

Los síntomas se inician aproximadamente 24 horas tras la exposición, pero pueden tardar en aparecer hasta 14 días.

Algunas personas no muestran síntomas, **la mayoría** presentan síntomas leves. El cuadro puede ser severo y en ocasiones fatal.

Diagnóstico y tratamiento



Dado que los síntomas son similares a otras dolencias, se necesitan pruebas para llegar a un diagnóstico (muestra de garganta, analíticas).

No hay un tratamiento específico.

Los síntomas leves se pueden tratar con medicamentos que reduzcan la fiebre o alivien el dolor. Si se presentan síntomas más severos, será necesario tratamiento hospitalario.



Prevención del COVID-19

Mantenga unas buenas prácticas de higiene personal

Lave sus manos frecuentemente, utilizando agua y jabón.

- Utilice soluciones a base de alcohol para lavar sus manos en caso de no disponer de agua y/o jabón.
- Evite tocarse la cara con las manos (ojos, nariz y boca).



Evite la exposición

- **Manténgase alejado de personas enfermas**-no permita que tosan o estornuden cerca de Ud.
- No comparta alimentos, bebidas u objetos personales.
- Evite actividades en lugares con gran concentración de personas.



Otras medidas preventivas

- No visite mercados o granjas.
- Evite el contacto directo con animales (vivos o muertos) y su entorno. No toque superficies que puedan estar contaminadas por excrementos.
- Evite el contacto con animales callejeros o salvajes – gatos, perros, roedores, pájaros y murciélagos.
- Asegúrese de que cualquier alimento de origen animal (carne, huevos), estén bien cocinados antes de consumirlos.
- Vacúnese contra la gripe: ayudará a reducir el riesgo de sufrir la gripe estacional y la posible confusión con los síntomas del COVID-19



No hay pruebas actualmente de que los animales domésticos (como perros y gatos) puedan transmitir el COVID-19.

El cribado y seguimiento de contactos

Es importante para detener la extensión del virus

- El cribado (“Screening”) puede realizarse en puntos de entrada para detectar a enfermos. Se le puede preguntar dónde ha estado y proceder a tomar su temperatura.
- Las Autoridades Sanitarias pueden realizar un “seguimiento de contactos” – identificar a personas que hayan estado en contacto con alguien con COVID-19.
- A estos ‘contactos’ se les puede pedir
 - Que permanezcan en casa 14 días para no infectar a otras personas.
 - Monitorizar su salud durante 14 días en caso de que desarrollen síntomas.
- Siga los consejos de las Autoridades Sanitarias.

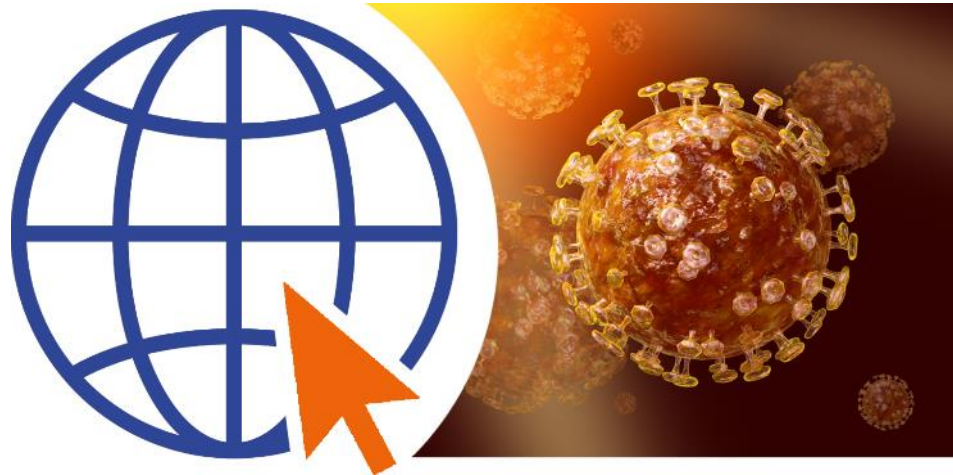


Qué hacer si está enfermo



- **No viaje**
- Cúbrase la boca para toser o estornudar – use pañuelos o una máscara si se dispone de ella– y lave sus manos con agua y jabón.
- **Busque atención médica**– informe al doctor sobre dónde ha estado y si estuvo en contacto con alguna persona enferma.
- Si no necesita ir al hospital, permanezca en su domicilio el mayor tiempo posible. No vaya a trabajar. Reduzca al máximo el contacto con otras personas hasta que se recupere.

Más información sobre el COVID-19



Manténgase al día con información y noticias a través de la web dedicada de International SOS:

<https://pandemic.internationalsos.com/2019-ncov>

¿Preguntas?

DESCARGO DE RESPONSABILIDAD: Esta infografía ha sido desarrollada únicamente con fines educativos y está actualizada en el momento de su publicación. No es un sustituto del consejo médico profesional. Si tiene alguna pregunta o duda sobre cualquier punto de la infografía, consulte a su médico.