

REPUBLIQUE DU SENEGAL

MINISTERE DE LA SANTE ET DE L'ACTION SOCIALE

**Guide du formateur  
sur la surveillance épidémiologique  
communautaire intégrée**



# PLAN DU GUIDE DU FORMATEUR

## I. TABLE DE MATIERES

## II. ABREVIATIONS

## III. INTRODUCTION

### 1. Contexte et justification

### 2. PONs de la surveillance épidémiologique communautaire intégrée

### 3. Objectifs du guide de formation

### 4. Cibles du guide de formation

### 5. Matériels et Méthodes

### 6. Programme de formation

## IV. PRESENTATION DES SESSIONS

## V. ANNEXES

### I. TABLES DE MATIERES

### II. ABREVIATIONS

### **III. INTRODUCTION**

#### **1. Contexte et justification**

La surveillance épidémiologique est un processus continu de collecte, d'analyse et de diffusion d'informations pour la prise d'actions de riposte. Les activités de surveillance épidémiologique sont mises en œuvre au Sénégal selon la stratégie SIMR (Surveillance Intégrée de la Maladie et Riposte) et suivant le RSI (version 2005). Cependant, très souvent les données de surveillance des maladies, surtout au niveau communautaire, ne sont pas toujours bien enregistrées, notifiées et analysées.

Aujourd'hui, les maladies transmissibles émergentes et ré-émergentes comme la maladie à virus Ebola (MVE), constituent une menace importante pour la santé et le bien-être de nos communautés. Fort heureusement, les interventions de lutte et de prévention sont bien connues pour certaines.

Il en résulte que des opportunités pour prendre et mettre en place des mesures de riposte appropriées de santé publique pour sauver des vies existent et doivent être clairement identifiées. Pour cela, il s'avère nécessaire de former de manière adéquate les acteurs communautaires et de mettre en place un système performant de surveillance intégrée des maladies au niveau communautaire soutenu par une communication appropriée avec les populations aussi bien en milieu urbain que rural.

#### **2. PONs de la surveillance épidémiologique communautaire**

##### **a. Mise en place du CVAC**

Le comité est mis en place avec l'appui du chef de poste et de l'ADC en collaboration avec les leaders communautaires. Ce comité peut être soumis à l'autorité administrative pour son approbation.

##### **b. Composition du CVAC**

Toute personne physique et/ou morale vivant dans la communauté et qui soit leader d'opinion. Il est composé du chef de village ou délégué de quartier (président du Comité), les acteurs communautaires de soins (ASC/matrones, DSDOM), les bajenu Gox, la présidente des groupements de promotion des femmes, le président des Associations Culturelles et Sportives (ASC), le Directeur de l'école, l'imam, le curé, les praticiens de la médecine traditionnelle, les communicateurs traditionnels, le maître coranique, le représentant des OCB.

##### **c. Rôles et missions du CVAC**

- Le comité de veille a pour tâches de :
  - veille
  - Alerte
  - Notification de l'information à l'ICP immédiatement en cas de cas suspect ou chaque semaine s'il n'y a pas de cas (chef du village)
  
- L'acteur communautaire de santé a comme tâches de :
  - Vérifier l'information en cas d'alerte
  - Rechercher activement les cas suspects des maladies ou tout autre événement inhabituel dans la communauté ;
  - Rapporter rapidement aux structures de santé les cas des maladies suspectes dans la communauté ;
  - Sensibiliser la communauté sur les maladies sous surveillance ;
  - Participer aux réunions, aux formations et aux activités de planification et de suivi/évaluation
  - Assurer la retro information du poste de santé vers la communauté ;

- Le responsable de l'aire sanitaire a pour tâches de :
- Sensibiliser la communauté sur la surveillance épidémiologique et vulgariser les définitions communautaires des maladies sous surveillance
  - Investiguer en cas d'alerte
  - Notifier à l'échelon supérieur les cas suspects investigués
  - Organiser des supervisions, évaluations et réunions de coordination du Comité tous les 3 mois
  - Assurer la retro-information aux acteurs communautaires et aux familles

#### **d. Fonctionnement du CVAC**

Le comité de veille doit détecter précocement les maladies sous surveillance ou tout évènement de santé inattendu ou inhabituel dans la communauté et de transmettre les informations au responsable de l'aire sanitaire. Devant toute rumeur sur des maladies ou évènements ciblés par la surveillance, le membre du comité doit investiguer et transmettre l'information si nécessaire (maladies ou évènements à notifier). Devant un cas suspect le président du comité transmet immédiatement la notification au responsable de l'aire sanitaire selon la voie retenue (téléphone, messenger, etc.) Le responsable de l'aire sanitaire doit confirmer ou infirmer l'information venant de la communauté

### **3. Objectifs**

#### **a. Objectif général**

Cette formation a but de renforcer les capacités des acteurs communautaires sur la surveillance intégrée des maladies à potentiel épidémique

#### **b. Objectifs spécifiques**

A la fin de la formation, les participant(e)s seront capables de :

- Citer au moins quatre maladies sous surveillance
- Connaitre la définition communautaire de cas des maladies cibles de la surveillance
- Informer les communautés sur les modes de transmission des maladies sous surveillance
- Informer les communautés sur les signes ou symptômes des maladies sous surveillance
- Utiliser les outils de surveillance communautaire intégrée des maladies parmi lesquelles la maladie à virus Ebola

Décrire le circuit d'information de la communauté vers le poste de santé

### **4. Matériels et Méthodes**

La formation sera axée sur des approches participatives d'apprentissage des adultes. Ces méthodes favoriseront l'acquisition de connaissances nécessaire pour la détection et notification des cas. Il s'agira essentiellement de :

- Questions-réponses
  - Brainstorming
  - Exposés
  - Simulations
  - Jeux de rôles
- Exercices de remplissage des outils

### **5. Cibles du guide**

Ce guide est destiné aux formateurs des membres des comités de veille et d'alerte communautaires. Il peut être utilisé par :

- Les responsables de programme de santé au niveau décentralisé : les Médecins-Chefs de région et Médecins Chefs de district
- Les responsables de PPS et encadreurs d'acteurs communautaires : Infirmiers Chefs de Poste, Agents

de Développement communautaire (ADC) , Responsables de services d'Education et de l'Information pour la Santé.

**6. Programme de formation (agenda de formation)**

## **IV. PRESENTATION DES SESSIONS**

### **1. SESSION 1 : INFORMATIONS GENERALES SUR LES MALADIES**

#### **SOUS SURVEILLANCE AVEC LES DEFINITIONS DES CAS**

Pour chaque thème, le formateur devra aborder de façon chronologique les sous thèmes suivants :

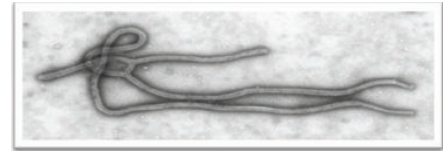
- Définition de la maladie
- Signes et symptômes
- Définition Communautaire des cas
- Modes de transmission
- Moyens de prévention
- Conduite à tenir

## Thème 1 : Maladie à virus Ebola

### SOUS THEME 1 : DEFINITION DE LA MVE

#### 1.1 Qu'est-ce que la MVE ?

*Poser la question :*



**Avez-vous entendu parler de la MVE ?**

**Qu'est-ce que c'est ?**

Renforcer les bonnes réponses et corriger les réponses incorrectes.

Faire la synthèse avec apports d'informations comme suit :

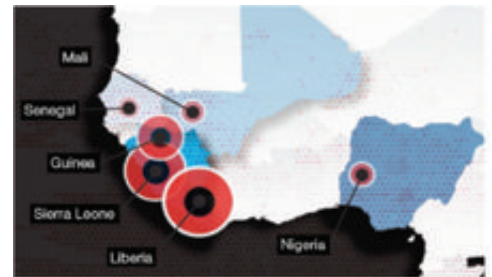
La MVE est une maladie très contagieuse causée par un virus. Elle se manifeste par une forte fièvre, des maux de tête, une fatigue intense, des douleurs musculaires, des diarrhées souvent sanglantes, perte d'appétit, des injections cutanées, rougeur des yeux et des vomissements souvent accompagnés de sang.

Plusieurs personnes peuvent être contaminées très rapidement si les mesures de préventions ne sont pas respectées.

Une prise en charge précoce peut augmenter les chances de guérir.

La durée d'incubation varie de 2 à 21 jours.

- Moment où on peut être contaminé.
- Moment où les signes se manifeste.



### SOUS THEME 2 : SIGNES ET SYMPTOMES DE LA MVE

#### 2.2 Comment se manifeste la MVE ?

*Poser la question :*

**Connaissez-vous les manifestations de la MVE ?**

Renforcer les bonnes réponses et corriger les réponses incorrectes.

Faire la synthèse avec apports d'informations comme suit :

La maladie à virus Ebola se manifeste par :

- L'apparition de forte fièvre
- Douleur musculaire et articulaire
- Faiblesse intense
- Des maux de tête
- Une irritation de la gorge
- Des vomissements avec ou non du sang
- Difficultés d'avalier et de respirer
- Des nausées
- Perte d'appétit
- Des selles sanglantes
- Des diarrhées avec ou non du sang





### SOUS THEME 3 : DEFINITION COMMUNAUTAIRE DU CAS

*Tout individu provenant d'une zone d'épidémie de MVE dans les 21 jours et présentant fièvre seule et/ou saignements ou qui est décédé dans ce tableau*

### SOUS THEME 4 : MODE DE TRANSMISSION DE LA MVE

La MVE se transmet de deux manières :

- De l'animal à une personne
- Par contact entre une personne malade et une autre personne saine

#### - Modes de transmission de la maladie à virus Ebola

**Poser la question: De quelle manière la maladie à virus Ebola se transmet-elle de l'animal à une personne ?**

Renforcer les bonnes réponses et corriger les réponses incorrectes.

Faire la synthèse comme suit :

- Le virus peut être transmis à une personne à partir des animaux sauvages (chauves-souris, singes, porc épic, phacochère etc.).
- La personne peut être contaminée en touchant les animaux morts, leurs sécrétions ou en mangeant de la viande d'animaux sauvages non cuite ou mal cuite.



**Poser la question De quelle manière la MVE se transmet-elle d'une personne à une autre personne ?**

Renforcer les bonnes réponses et corriger les réponses incorrectes.

Faire la synthèse avec apport d'informations :

- Une personne atteinte de la maladie à virus Ebola peut transmettre la maladie dès l'apparition des signes. La période d'incubation varie de 2 à 21 jours.
- Les personnes qui risquent le plus d'être contaminées sont les proches des malades (parents et amis qui vivent avec le malade) et le personnel soignant (qui soigne les malades). La maladie à virus Ebola peut se transmettre de 2 manières :
- Par contact direct avec les liquides et sécré-



tions biologiques des personnes malades : sang; selles, vomissures, sueur, urines, sperme ; salive....

□ Par contact direct avec le corps d'une personne décédée de la maladie : toucher ou manipuler le corps d'une personne décédée de la maladie ; utiliser l'eau ou récipients qui ont servi à laver le mort, linge de mort...

Il est conseillé :

- de ne pas toucher, laver ou embrasser le corps d'une personne décédée de MVE.
- de ne pas utiliser la bassine qui a servi au lavage mortuaire de la personne décédée.

Principaux modes de transmission de la maladie

Transmission de la maladie d'une personne à une autre personne

Demander à un participant d'interpréter le groupe d'images.

Expliquer comme suit:

Le virus qui amène la maladie à virus Ebola, ne peut pas se déplacer seul. Il est fragile, et dès qu'il sort à l'air libre seul, il meurt. Pour se déplacer et contaminer quelqu'un, il a besoin d'un véhicule qui le transporte de la personne qui a la maladie à une autre personne saine.

Ce véhicule qui peut le transporter est constitué par les liquides intérieurs du corps des personnes malades: sueur, larmes, salive, vomissures, urines, sperme, selles....

## SOUS THEME 5 : MESURES DE PREVENTION CONTRE LA MALADIE A VIRUS EBOLA

**Poser la question: Connaissez – vous des mesures de prévention contre la MVE ?**

Renforcer les bonnes réponses et corriger les réponses incorrectes.

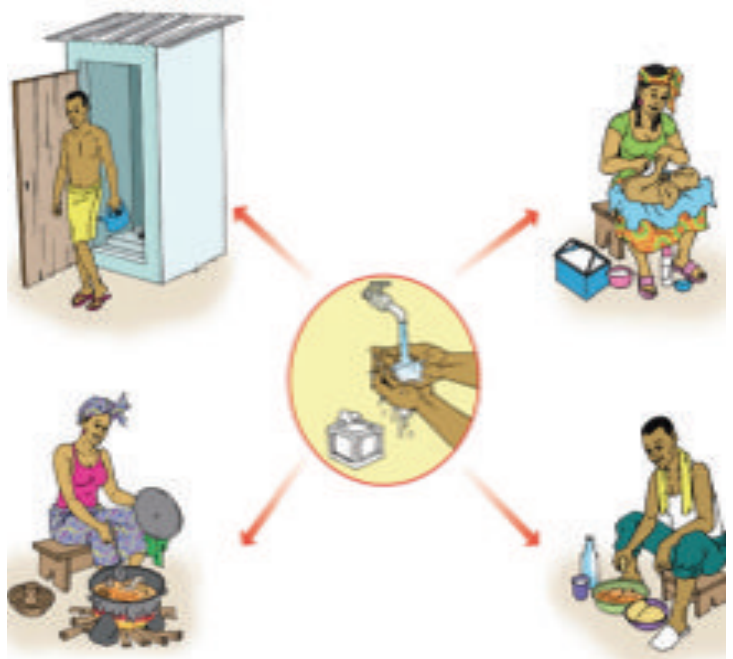
Faire la synthèse avec apport d'informations :

- **Application des règles d'hygiène de base par la Communauté**
- **Le lavage des mains**

**Se laver les mains avec de l'eau et du savon permet de tuer le virus de la MVE.**

Il faut se laver les mains surtout pendant les moments critiques :

- A la sortie des toilettes,
- Avant de préparer à manger,
- Avant de manger,
- Avant de donner à manger,
- En rentrant à la maison après une sortie (marché, visite d'une personne...),
- Après s'être occupé des animaux,
- Après être revenu du travail (bureau, champs, usine, marché...).



Rappeler l'intérêt du lavage des mains.

## IL PERMET EGALEMENT DE PREVENIR LA MALADIE A VIRUS EBOLA

Application des règles de prévention par l'acteur communautaire

*Comment se laver les mains ?*

*Poser la question : Comment se lave t- on les mains ?*

Renforcer les bonnes réponses et corriger les réponses incorrectes.

Faire la synthèse avec apports d'informations comme suit :

**Faire une démonstration de lavage des mains et demander à un participant de refaire**

*Poser la question : Quelles sont les règles de prévention à appliquer par l'acteur communautaire ?*

Renforcer les bonnes réponses et corriger les réponses incorrectes avec apports d'informations comme suit :

- Mouiller les mains et savonner
- Frotter
- Rincer
- Laisser sécher

Faire une démonstration de lavage des mains et

Mise en place du comité de veille, de surveillance et d'alerte communautaire (CVSC)



## La surveillance communautaire et la notification des cas de MVE, nécessitent : -

- Un comité de veille, de surveillance et d'alerte sera mis en place dans chaque quartier ou village.
- Le comité peut être composé des membres du comité de santé de la case ou du CVD, les personnes ressources du village/quartier (chef de village/quartier, imams et notables, élus locaux, instituteurs...) et les acteurs communautaires de santé (ACS) de la case.

Ce comité a pour rôle :

- La mise en place d'un comité de veille, de surveillance et d'alerte au niveau communautaire (CVSAC)
- La mise en œuvre des activités de surveillance et de notification des cas



## SOUS THEME 6 : CONDUITE A TENIR

- Devant une personne qui se présente avec de la fièvre et des saignements (gencives ou du nez ou une conjonctive injectée ou des taches rouges sur le corps ou des selles sanglantes et/ou selles noirâtres, ou des vomissements de sang),

- Devant une personne qui décède suite à de la fièvre et des saignements,

Il faut :

- **EVITER DE TOUCHER LE MALADE** (sécuriser l'endroit où se trouve le malade)
- **ALERTER LE RESPONSABLE DE L'AIRE DE SANTE**

## Thème 2 : Diarrhée sanglante

### SOUS THEME 1 : DEFINITION DE LA DIARRHEE SANGLANTE

- **Qu'est-ce qu'une diarrhée sanglante?**

**Poser la question :**

*Avez-vous entendu parler de la diarrhée sanglante ?*

**Qu'est-ce que c'est ?**

*Renforcer les bonnes réponses et corriger les réponses incorrectes.*

*Faire la synthèse avec apports d'informations comme suit :*

*La diarrhée sanglante se définit par la présence de sang dans les selles*



## SOUS THEME 2 : SIGNES ET SYMPTOMES DE LA DIARRHÉE SANGLANTE

### 2.2 Comment se manifeste la Diarrhée sanglante ?

*Poser la question :*

**Connaissez-vous les manifestations de la Diarrhée sanglante ?**

Renforcer les bonnes réponses et corriger les réponses incorrectes.  
Faire la synthèse avec apports d'informations comme suit :

- Selles avec du sang visible



## SOUS THEME 3 : DEFINITION COMMUNAUTAIRE DU CAS

*Tout individu présentant des selles accompagnées de sang*

## SOUS THEME 4 : MODE DE TRANSMISSION

### 2.2 Comment se transmet la Diarrhée sanglante ?

*Poser la question :*

**Poser la question : De quelle manière la diarrhée sanglante peut-elle se transmettre-?**

Renforcer les bonnes réponses et corriger les réponses incorrectes.

Faire la synthèse comme suit :

La transmission passe par la consommation d'aliments contaminés, comme de la viande hachée crue ou mal cuite, du lait cru, des légumes crus mal lavés.

Elle peut être liée à de mauvaises conditions d'hygiène



## SOUS THEME 5 : MOYENS DE PREVENTION DE LA DIARRHEE

*Poser la question : Connaissez-vous des mesures de prévention contre la diarrhée sanglante ?*

Renforcer les bonnes réponses et corriger les réponses incorrectes.

Faire la synthèse avec apport d'informations :

### - Application des règles d'hygiène de base par la Communauté

#### - Le lavage des mains

*Se laver les mains avec de l'eau et du savon permet de tuer les germes*

Il faut se laver les mains surtout pendant les moments critiques :

- A la sortie des toilettes,
- Avant de préparer à manger,
- Avant de manger,
- Avant de donner à manger,
- En rentrant à la maison après une sortie
- (marché, visite d'une personne...),
- Après s'être occupé des animaux,
- Après être revenu du travail (bureau, champs, usine, marché...).



## SOUS THEME 6 : CONDUITE A TENIR

Devant une personne qui se présente des selles avec du sang il faut :

- ALERTER LE CVAC
- ORIENTER VERS LE RESPONSABLE DE L'AIRE SANITAIRE



## Thème 3: La Méningite

### SOUS THEME 1 : DEFINITION DE LA MENINGITE

#### • Qu'est-ce que la méningite?

##### Poser la question :

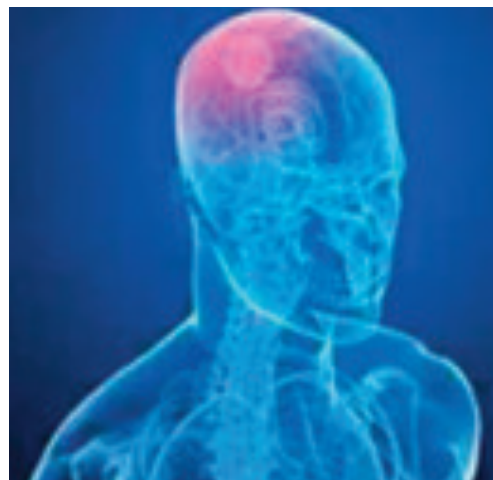
Avez-vous entendu parler de la méningite?

##### Qu'est-ce que c'est ?

Renforcer les bonnes réponses et corriger les réponses incorrectes.

Faire la synthèse avec apports d'informations comme suit :

La méningite est une infection grave de la membrane qui enveloppe le cerveau



### SOUS THEME 2 : SIGNES ET SYMPTOMES DE LA MENINGITE

#### 2.2 Comment se manifeste la Méningite ?

Poser la question :

*Connaissez-vous les manifestations de la méningite ?*

Renforcer les bonnes réponses et corriger les réponses incorrectes.

Faire la synthèse avec apports d'informations comme suit :

- Raideur du cou
- Fièvre
- Maux de tête chez l'adulte
- Vomissement
- Bombement de la fontanelle chez l'enfant



### SOUS THEME 3 : DEFINITION COMMUNAUTAIRE DU CAS

*Toute fièvre élevée avec raideur de la nuque (chez l'adulte) ou bombement de la fontanelle (chez le nourrisson).*

### SOUS THEME 4 : MODE DE TRANSMISSION

#### 2.2 Comment se transmet la méningite ?

*Poser la question :*

**Poser la question: De quelle manière la méningite peut-elle se transmettre-?**

Renforcer les bonnes réponses et corriger les réponses incorrectes.

Faire la synthèse comme suit :

La transmission bactérienne s'opère de personne à personne par des gouttelettes de sécrétions respiratoires ou pharyngées.



## SOUS THEME 5 : MOYENS DE PREVENTION DE LA MENINGITE

### Poser la question: Connaissez-vous des mesures de prévention contre la méningite ?

Renforcer les bonnes réponses et corriger les réponses incorrectes.  
Faire la synthèse avec apport d'informations :

Le meilleur moyen de prévention est la vaccination



## SOUS THEME 6 : CONDUITE A TENIR

Devant une personne qui se présente des signes de méningite il faut :

- ALERTER LE CVAC
- ORIENTER VERS LE RESPONSABLE DE L'AIRE SANITAIRE



## Thème 4 : La rougeole

### SOUS THEME 1 : DEFINITION DE LA ROUGEOLE

#### • Qu'est-ce que la rougeole?

##### Poser la question :

*Avez-vous entendu parler de la rougeole ?*

##### Qu'est-ce que c'est ?

Renforcer les bonnes réponses et corriger les réponses incorrectes.  
Faire la synthèse avec apports d'informations comme suit :

La rougeole est une maladie infectieuse très contagieuse qui touche les enfants



## SOUS THEME 2 : SIGNES ET SYMPTOMES DE LA ROUGEOLE

### 2.2 Comment se manifeste la Rougeole ?

*Poser la question :*

**Connaissez-vous les manifestations de la rougeole ?**

Renforcer les bonnes réponses et corriger les réponses incorrectes.  
Faire la synthèse avec apports d'informations comme suit :

- Fièvre élevée
- Toux
- Ecoulement nasal
- Yeux rouges
- Tâches sur le visage, cou et corps



## SOUS THEME 3 : DEFINITION COMMUNAUTAIRE DU CAS

Toute personne présentant une fièvre accompagnée de boutons



## SOUS THEME 4 : MODE DE TRANSMISSION

### 2.2 Comment se transmet la rougeole ?

*Poser la question :*

**Poser la question: De quelle manière la rougeole peut-elle se transmettre-?**

Renforcer les bonnes réponses et corriger les réponses incorrectes.  
Faire la synthèse comme suit :

La contamination se fait par les voies respiratoires ou les yeux à la suite d'une exposition à la toux par une personne atteinte.

## **SOUS THEME 5 : MOYENS DE PREVENTION DE LA ROUGEOLE**

**Poser la question: Connaissez – vous des mesures de prévention contre la rougeole ?**

Renforcer les bonnes réponses et corriger les réponses incorrectes.  
Faire la synthèse avec apport d'informations :

Le meilleur moyen de prévention est la vaccination



## **SOUS THEME 6 : CONDUITE A TENIR**

Devant une personne qui se présente une fièvre accompagnée de bouton il faut :

- ALERTER LE CVAC
- ORIENTER VERS LE RESPONSABLE DE L'AIRE SANITAIRE

## **Thème 5: La fièvre jaune**

### **SOUS THEME 1 : DEFINITION DE LA FIEVRE JAUNE**

- **Qu'est-ce que la Fièvre jaune?**  
*Poser la question :*  
**Avez-vous entendu parler de la fièvre jaune ?**  
**Qu'est-ce que c'est ?**

Renforcer les bonnes réponses et corriger les réponses incorrectes.  
Faire la synthèse avec apports d'informations comme suit : La fièvre jaune est une maladie infectieuse transmise par un moustique.

## SOUS THEME 2 : SIGNES ET SYMPTOMES DE LA FIEVRE JAUNE

### 2.2 Comment se manifeste la Fièvre jaune ?

Poser la question :

Connaissez – vous les manifestations de la fièvre jaune ?

Renforcer les bonnes réponses et corriger les réponses incorrectes.

Faire la synthèse avec apports d'informations comme suit

- Fièvre élevée
- Coloration jaune des yeux et des muqueuses



## SOUS THEME 3 : DEFINITION COMMUNAUTAIRE DU CAS

*Toute personne présentant une fièvre avec coloration jaune des yeux, de la peau et des muqueuses*

## SOUS THEME 4 : MODE DE TRANSMISSION

### 2.2 Comment se transmet la fièvre jaune ?

Poser la question :

**Poser la question: De quelle manière la fièvre peut-elle se transmettre-?**

Renforcer les bonnes réponses et corriger les réponses incorrectes.

Faire la synthèse comme suit :

La maladie est transmise par les moustiques qui, dans les forêts, prennent leurs repas de sang sur des animaux infectés, puis piquent les hommes qui s'y trouvent.

## SOUS THEME 5 : MOYENS DE PREVENTION DE LA FIEVRE JAUNE

**Poser la question: Connaissez-vous des mesures de prévention contre la fièvre jaune ?**

Renforcer les bonnes réponses et corriger les réponses incorrectes.

Faire la synthèse avec apport d'informations :

La vaccination

Dormir sous moustiquaire imprégnée



## SOUS THEME 6 : CONDUITE A TENIR

Devant une personne qui se présente une fièvre avec coloration jaune des yeux et muqueuses il faut :

- ALERTER LE CVAC
- ORIENTER VERS LE RESPONSABLE DE L'AIRE SANITAIRE

## Thème 6 : La poliomyélite

### SOUS THEME 1 : DEFINITION DE LA POLIOMYELITE

- **Qu'est-ce que la Poliomyélite?**

**Poser la question :**

*Avez-vous entendu parler de la poliomyélite ?*

**Qu'est-ce que c'est ?**

Renforcer les bonnes réponses et corriger les réponses incorrectes.  
Faire la synthèse avec apports d'informations comme suit : La poliomyélite est une maladie infectieuse invalidante provoquant une paralysie des membres



## SOUS THEME 2 : SIGNES ET SYMPTOMES DE LA POLIOMYELITE

### 2.2 Comment se manifeste la Poliomyélite ?

Poser la question :

Connaissez-vous les manifestations de la poliomyélite ?

Renforcer les bonnes réponses et corriger les réponses incorrectes.  
Faire la synthèse avec apports d'informations comme suit :

- Fièvre
- Douleurs musculaires
- Paralysie d'un ou des membres



### SOUS THEME 3 : DEFINITION COMMUNAUTAIRE DU CAS

*Toute personne présentant une faiblesse ou une paralysie d'un ou de plusieurs membres survenue depuis moins de 2 mois*



### SOUS THEME 4 : MODE DE TRANSMISSION

#### 2.2 Comment se transmet la Poliomyélite ?

Poser la question :

**Poser la question: De quelle manière la poliomyélite peut-elle se transmettre-?**

Renforcer les bonnes réponses et corriger les réponses incorrectes.  
Faire la synthèse comme suit :

La transmission passe par la consommation d'aliments ou d'eaux contaminées par les matières fécales, les mains souillées.  
Elle peut être liée à de mauvaises conditions d'hygiène

## **SOUS THEME 5 : MOYENS DE PREVENTION DE LA POLIOMYELITE**

**Poser la question: Connaissez – vous des mesures de prévention contre la Poliomyélite ?**

Renforcer les bonnes réponses et corriger les réponses incorrectes.

Faire la synthèse avec apport d'informations :

- La vaccination
- Mesures d'hygiène



## **SOUS THEME 6 : CONDUITE A TENIR**

*Toute personne présentant une faiblesse ou une paralysie d'un ou de plusieurs membres survenue depuis moins de 2 mois*

*il faut :*

- *ALERTER LE CVAC*
- *ORIENTER VERS LE RESPONSABLE DE L'AIRE SANITAIRE*

## **Thème 7: Le tétanos néonatal**

### **SOUS THEME 1 : DEFINITION DU TETANOS NEONATAL**

- **Qu'est-ce que le tétanos néonatal?**

*Poser la question :*

**Avez-vous entendu parler du tétanos néonatal?**

**Qu'est-ce que c'est ?**

Renforcer les bonnes réponses et corriger les réponses incorrectes.

Faire la synthèse avec apports d'informations comme suit : le tétanos est une maladie infectieuse bactérienne du système nerveux, caractérisée par la présence du bacille (microbe) dans l'organisme.

le Tétanos survient entre le 3e et le 28e jour de la naissance

## SOUS THEME 2 : SIGNES ET SYMPTOMES DU TETANOS NEONATAL

### 2.2 Comment se manifeste le Tétanos Néonatal ?

*Poser la question :*

**Connaissez – vous les manifestations du Tétanos Néonatal?**

Renforcer les bonnes réponses et corriger les réponses incorrectes.  
Faire la synthèse avec apports d'informations comme suit :

- Refus de téter
- Contractures
- Raideur de la colonne vertébrale



### SOUS THEME 3 : DEFINITION COMMUNAUTAIRE DU CAS

- Tout nouveau né qui décède entre le 3e et le 28e jour de cause inconnue
- ou tout nouveau né de moins de 28 jours qui refuse de téter ou devient raide

## SOUS THEME 4 : MODE DE TRANSMISSION

### 2.2 Comment se transmet le Tétanos néonatal ?

*Poser la question :*

**Poser la question: De quelle manière le tétanos néonatal peut-il se transmettre-?**

Renforcer les bonnes réponses et corriger les réponses incorrectes.  
Faire la synthèse comme suit :

La transmission passe par :

des accouchements à domicile lors de la section du cordon par un instrument souillé,

## SOUS THEME 5: MOYENS DE PREVENTION DU TETANOS NEONATAL

**Poser la question: Connaissez – vous des mesures de prévention contre le Tétanos néonatal ?**

Renforcer les bonnes réponses et corriger les réponses incorrectes.

Faire la synthèse avec apport d'informations :

- La vaccination des femmes enceintes
- Accouchement assisté dans les structures de santé



## SOUS THEME 6 : CONDUITE A TENIR

*Devant tout nouveau né qui décède entre le 3<sup>e</sup> et le 28<sup>e</sup> jour de cause inconnue ou tout nouveau-né de moins de 28 jours qui refuse de téter ou devient raide :*

- ALERTER LE CVAC
- ORIENTER VERS LE RESPONSABLE DE L'AIRE SANITAIRE

## Thème 8: Le Choléra

### SOUS THEME 1 : DEFINITION DU CHOLERA

- **Qu'est-ce que le Choléra?**

*Poser la question :*

**Avez-vous entendu parler du choléra?**

**Qu'est-ce que c'est ?**

Renforcer les bonnes réponses et corriger les réponses incorrectes.

Faire la synthèse avec apports d'informations comme suit :

C'est une maladie bactérienne très contagieuse responsable d'une diarrhée profuse et d'une déshydratation pouvant entrainant rapidement la mort rapide de la personne touchée



## SOUS THEME 2 : SIGNES ET SYMPTOMES DU CHOLERA

### 2.2 Comment se manifeste le Choléra ?

*Poser la question :*

**Connaissez – vous les manifestations du choléra?**

Renforcer les bonnes réponses et corriger les réponses incorrectes.

Faire la synthèse avec apports d'informations comme suit :

- Selles liquides profuses
- Vomissement
- Douleurs abdominales
- Léthargie
- Perte d'eau du corps



## SOUS THEME 3 : DEFINITION COMMUNAUTAIRE DU CAS

*Toute personne présentant une diarrhée profuse avec léthargie ou décédée suite à une diarrhée*

## SOUS THEME 4 : MODE DE TRANSMISSION

### 2.2 Comment se transmet le Choléra ?

*Poser la question :*

**Poser la question: De quelle manière le Choléra peut-il se transmettre-?**

Renforcer les bonnes réponses et corriger les réponses incorrectes.

Faire la synthèse comme suit :

La transmission passe par

- l'intermédiaire d'eau ou d'aliments souillés
- la contamination interhumaine à partir d'une personne malade

## **SOUS THEME 5: MOYENS DE PREVENTION DU CHOLERA**

### **Poser la question : Connaissez-vous des mesures de prévention contre le Choléra ?**

Renforcer les bonnes réponses et corriger les réponses incorrectes.

Faire la synthèse avec apport d'informations :

- Lutte communautaire contre le péril fécal avec le lavage des mains, utilisation de latrines)
- Mesures d'hygiène et d'assainissement
- Vaccination



## **SOUS THEME 6 : CONDUITE A TENIR**

*Devant toute personne présentant une diarrhée profuse avec léthargie ou décédée suite à une diarrhée :*

- INFORMER LE CVAC
- ALERTER LE RESPONSABLE DE L'AIRE DE SANTE

## **SESSION 2 : SCHEMA DU CIRCUIT DE L'INFORMATION AU NIVEAU COMMUNAUTAIRE**

## **SESSION 3 : OUTILS DE NOTIFICATION ET INSTRUCTIONS DE REPLISSAGE**

(Voir fiches)

V. ANNEXES