



# MANUEL DU CHAMPION COMMUNAUTAIRE

En finir pour de bon avec le paludisme





# Partie 1

# Introduction

## Contexte et justification

---

Au Sénégal, les communautés ont toujours joué un rôle essentiel dans la lutte contre le paludisme. Les systèmes communautaires ont des capacités et une responsabilité singulière lorsqu'il s'agit d'identifier, de comprendre et de satisfaire aux besoins des personnes vulnérables au sein de la société. De plus, les systèmes communautaires constituent une plateforme cruciale pour élargir l'accès équitable aux soins de santé. Leur portée et leur champ d'action s'étendent bien souvent au-delà de la prestation de services et des fonctions directement liées à la santé. Leur flexibilité et leur rapidité constituent un véritable point fort puisqu'ils s'adaptent rapidement aux besoins des populations-clés. Par populations-clés on entend les groupes qui subissent les effets épidémiologiques les plus marqués d'une maladie, tout en bénéficiant d'un accès plus restreint aux services de santé. Celles-ci sont davantage exposées aux risques ce qui signifie qu'il faut réunir des efforts spécifiques et des investissements stratégiques pour étendre la couverture, renforcer l'équité et rendre les services plus accessibles.

L'élimination du paludisme nécessite l'engagement de tous. Afin de maintenir les communautés alertes et engagées, nous allons nous appuyer sur des exemples réussis d'engagement communautaire pour élaborer un programme de sensibilisation sur le paludisme en milieu communautaire et ce par des acteurs issus de la communauté ayant au préalable bénéficié d'une formation par des techniciens de la santé.

Ce programme qui a pour ambition d'être multisectoriel, vient renforcer les initiatives déjà mises en œuvre au sein de la communauté. A l'opposé des dispensateurs de soins à domicile (DSDOM) ou acteurs communautaires de soins, les champions communautaires sur lesquels se basera le programme en question n'auront pour objectif que la sensibilisation par la communication pour le changement de comportement. En soutien aux activités mises en œuvre par les districts et leurs partenaires, le programme vise à renforcer les capacités et l'encadrement de personnes bénévoles qui souhaitent s'impliquer ou sont déjà impliquées pour l'amélioration du cadre de vie et la santé de leur communauté et ainsi contribuer à l'élimination du paludisme au Sénégal.

Enfin, ce guide vient en complément au guide de formation sur le paludisme pour le relais communautaire, développé par le Programme National de Lutte contre le Paludisme (PNLP) en octobre 2015.

**AGENDA DE LA FORMATION DU CHAMPION COMMUNAUTAIRE**

Horaires	Description		Facilitateur
<b>Jour 1</b>			
8h30 - 9h	Installation des participants		PNLP
9h - 9h30	<b>SESSION 1 :</b> Ouverture et évaluation	<ul style="list-style-type: none"> <li>Discours de bienvenue et mot d'ouverture</li> <li>Présentation des participants</li> <li>Objectifs de la formation</li> </ul>	PNLP
9h30 - 10h		<ul style="list-style-type: none"> <li>Présentation de PATH</li> <li>Présentation de Speak Up Africa</li> <li>Présentation de la campagne « Zéro Palu! Je m'engage »</li> </ul>	SUA PATH
10h - 10h30		Evaluation des connaissances des participants sur le paludisme et la CIP	PNLP
10h30 - 10h45	<i>Pause café</i>		
10h45 - 12h15	<b>SESSION 2 :</b> Aspects généraux sur le paludisme	<ul style="list-style-type: none"> <li>Le paludisme au Sénégal</li> <li>Définition</li> <li>Ampleur et gravité</li> <li>Modes de transmission</li> <li>Groupes vulnérables</li> </ul>	PNLP District
12h15 - 13h15	Simulations et jeux de rôle sur la session 2		PNLP
13h15 - 14h15	<i>Pause déjeuner</i>		
14h15 - 16h15	<b>SESSION 3 :</b> Prise en charge du paludisme	<ul style="list-style-type: none"> <li>Diagnostic du paludisme</li> <li>Signes du paludisme</li> <li>Traitement du paludisme</li> </ul>	PNLP District
16h15 - 17h30	Simulations et jeux de rôle sur la session 3		PNLP
17h30	<i>Fin de la journée</i>		
<b>Jour 2</b>			
9h - 9h30	Rappel de la première journée		Rapporteur
9h30 - 10h30	<b>SESSION 4 :</b> Prévention du paludisme	<ul style="list-style-type: none"> <li>Utilisation de la MILDA (avantages, accrochage, entretien, transformation de la MILDA) : démonstration pratique</li> <li>AID</li> </ul>	PNLP
10h30 - 10h45	<i>Pause café</i>		
10h45 - 12h15	Suite de la session 4	<ul style="list-style-type: none"> <li>TPI</li> <li>CPS</li> <li>Hygiène et assainissement</li> </ul>	PNLP
12h15 - 13h15	Simulations et jeux de rôle sur la session 4		PNLP
13h15 - 14h15	<i>Pause déjeuner</i>		
14h15 - 16h30	<b>SESSION 5 :</b> Techniques de communication	<ul style="list-style-type: none"> <li>Visite à domicile</li> <li>Causerie</li> <li>Mobilisation sociale</li> <li>Les aides visuelles</li> </ul>	PNLP
16h15 - 17h30	Simulations et jeux de rôle sur la session 5		PNLP
17h30	<i>Fin de la journée</i>		



Jour 3			
9h - 9h30	Rappel de la deuxième journée		Rapporteur
9h30 - 10h30	<b>SESSION 6 :</b> Le programme des champions communautaires	<ul style="list-style-type: none"> <li>Objectifs spécifiques du programme</li> <li>Le rôle et les responsabilités du champion communautaire</li> <li>Les outils du champion communautaire</li> </ul>	PNLP
10h30 - 10h45	<i>Pause café</i>		
10h45 - 12h15	Suite de la session 6	<ul style="list-style-type: none"> <li>Les activités du champion communautaire</li> <li>Les messages clés</li> </ul>	PNLP
12h15 - 13h15	Simulations et jeux de rôle sur la session 6 (Partie 1)		PNLP
13h15 - 14h15	<i>Pause déjeuner</i>		
14h15 - 16h15	Suite de la session 6	<ul style="list-style-type: none"> <li>Le suivi et évaluation</li> <li>La documentation des activités</li> <li>Les agents de changement</li> </ul>	PNLP
16h15 - 17h30	Simulations et jeux de rôle sur la session 6 (Partie 2)		PNLP
17h30	<i>Fin de la journée</i>		
Jour 4			
9h30 - 10h	Rappel de la troisième journée		Rapporteur
10h - 12h30	Mise en situation sur le terrain		District PNLP
12h30 - 13h30	<i>Pause déjeuner</i>		
13h30 - 15h30	Mise en situation sur le terrain		District PNLP
15h30 - 16h30	Commentaires et questions en rapport avec la mise en situation sur le terrain		District PNLP
16h30 - 17h30	Evaluation post formation		PNLP
16h30	<i>Fin de la journée</i>		
Jour 5			
9h - 11h	Mise en situation terrain		District PNLP
11h - 12h	Commentaires et questions par rapport à la mise en situation sur le terrain		District PNLP
12h - 12h30	Fin de la formation et présentation des prochaines étapes		PNLP District
12h30	<i>Clôture</i>		

## La campagne « Zéro Palu ! Je m'engage »

---

La campagne « Zéro Palu ! Je m'engage » est un mouvement citoyen d'ampleur nationale en faveur de l'élimination du paludisme au Sénégal. Lancée le 22 avril 2014 par le Pr. Awa Marie Coll-Seck, Ministre de la Santé et de l'Action sociale du Sénégal, elle est mise en œuvre par le Programme National de Lutte contre le Paludisme (PNLP), l'ONG PATH et Speak Up Africa.

Elle s'intègre dans une stratégie de plaidoyer inclusive pour accroître la sensibilisation, la priorisation et l'engagement national afin d'atteindre l'élimination du paludisme. Les objectifs spécifiques de la campagne sont les suivants :

- ❌ Susciter l'engagement politique au plus haut niveau de l'Etat sénégalais pour atteindre l'élimination du paludisme.
- ❌ Mobiliser les ressources financières nécessaires pour mettre un terme au paludisme une fois pour toute au Sénégal.
- ❌ Valoriser les progrès et les efforts des citoyens et partenaires.

Entre 2014 et 2016 la campagne a mobilisé :

- ❌ 38 personnalités et leaders d'opinion.
- ❌ 15 entreprises du secteur privé.



# Le Champion communautaire

## 1. Objectifs spécifiques du programme des champions communautaires

---

- ❌ Améliorer la disponibilité et la qualité des informations au niveau communautaire.
- ❌ Recenser les connaissances des communautés et identifier les freins aux changements de comportement.
- ❌ Faciliter l'appropriation communautaire des moyens de prévention et de lutte contre le paludisme.
- ❌ Améliorer les relations et la collaboration entre les équipes sanitaires (région/district), les organisations de la société civile et les acteurs communautaires.
- ❌ Mutualiser les ressources pour harmoniser les interventions des acteurs communautaires.
- ❌ Promouvoir la santé communautaire conformément au plan stratégique national de santé communautaire du Ministère de la Santé et de l'Action sociale (MSAS).

## 2. Le rôle et responsabilités du champion communautaire

---

- ❌ **Sensibiliser les populations-clés en :**
  - Améliorant leurs connaissances, leurs attitudes et pratiques sur les moyens de prévention et de lutte contre le paludisme.
  - Attirant leur attention sur l'existence du test de diagnostique rapide, du traitement du paludisme et de leur gratuité.
  - Mise en place du certificat « Foyer Zéro Palu ».

**❌ Contribuer à la lutte anti-vectorielle en :**

- Organisant des activités d'assainissement de l'environnement (Set-Setal) par la destruction des gîtes larvaires.
- Orientant les communautés sur les points de vente de moustiquaires imprégnées à longue durée d'action (MILDA) ou en distribuant les MILDA.

**❌ Assurer la coordination et le suivi avec la structure sanitaire en :**

- Impliquant dans ses activités les postes/centres de santé et district sanitaire, le cas échéant.
- Disposant d'un numéro d'appel pour pouvoir prévenir le district en cas de rupture de stock d'un produit antipaludique dans un centre de soins.

**❌ Créer un réseau d'agents de changement** afin de préparer et d'agrandir la communauté des champions communautaires.

## 3. Les outils du champion communautaire

---

Afin de mener à bien ses activités, le champion communautaire sera doté de plusieurs outils :

- ❌ Un sac à dos.
- ❌ Une casquette.
- ❌ Un dossard.
- ❌ Une lettre d'introduction signée par l'autorité sanitaire.
- ❌ Des outils et supports de communication.
- ❌ Un Smartphone.
- ❌ Une liste de contacts clés.





## 4. Les activités du champion communautaire

---

### 4.1. Les visites à domicile (VAD)

#### Objectifs

Les visites à domicile (VAD) constituent un moment fort de sensibilisation de la famille sur le paludisme et sur l'importance de la bonne utilisation des MILDA et autres moyens de prévention du paludisme.

L'objectif de ces visites est de :

- ❌ Evaluer le niveau réel des connaissances des membres de la famille sur le paludisme et les moyens de prévention ;
- ❌ Apprécier le niveau réel d'utilisation des moustiquaires ;
- ❌ Déterminer les facteurs pouvant limiter la suspension des moustiquaires dans un ménage ;
- ❌ Assister les membres de la famille dans l'accrochage et l'entretien de leur MILDA ;
- ❌ Transmettre les messages de sensibilisation du Programme National de Lutte contre le Paludisme ;
- ❌ Promouvoir les bons comportements ;
- ❌ Et remettre le « Label » Zéro Palu aux ménages réunissant les critères.

**Le champion communautaire devra effectuer 20 visites à domicile par semaine dans sa localité.**

Le champion communautaire visitera, sous la supervision de l'ICP, tous les ménages de sa zone de responsabilité suivant le processus ci-après :

#### Vérifier certains aspects importants dans les ménages

- ❌ Disponibilité dans le ménage de MILDA.
- ❌ Accrochage des MILDA.
- ❌ Utilisation des MILDA par toute la famille, toutes les nuits et toute l'année.
- ❌ Entretien des MILDA.

#### Déterminer les causes des insuffisances notées dans la gestion des MILDA au sein du ménage

- ❌ Les MILDA livrées lors de la CU ne sont pas toutes disponibles dans le ménage.
- ❌ Certaines MILDA ne sont pas encore accrochées dans les chambres.
- ❌ Certains membres de la famille ne dorment pas sous MILDA.
- ❌ Les conditions d'entretien des MILDA ne sont pas respectées.

### **Assister les membres de la famille dans l'accrochage et l'entretien des MILDA**

- ❌ Démonstration sur l'accrochage d'une MILDA.
- ❌ Démonstration sur la transformation au besoin d'une moustiquaire rectangulaire en circulaire
- ❌ Démonstration sur le lavage et le séchage d'une MILDA.
- ❌ Démonstration sur la réparation d'une MILDA déchirée.

### **Sensibiliser les membres de la famille**

Après avoir fait le point sur la situation des MILDA dans le ménage il est attendu du champion communautaire qu'il sensibilise les membres de la famille sur les aspects suivants :

- ❌ L'importance de la MILDA (utilisation et entretien).
- ❌ L'importance du recours précoce aux soins.
- ❌ La gratuité des TDR et ACT pour le traitement du paludisme simple.
- ❌ L'importance de la destruction des gîtes larvaires.

### **Le certificat « Zéro Palu ! »**

Dans le cadre des visites à domicile, le champion communautaire remettra aux ménages les plus exemplaires en terme de prévention contre le paludisme, le label « Zéro Palu ». Ce label visera à récompenser les ménages luttant activement au quotidien contre le paludisme. Ce label sera remis aux ménages remplissant les 7 critères suivants :

- ❌ Les membres de la famille savent comment se transmet le paludisme.
- ❌ Les membres de la famille savent que le paludisme est une maladie mortelle.
- ❌ Le chef de ménage est conscient de l'importance de protéger sa famille du paludisme.
- ❌ Chaque lit ou couchage dispose d'une moustiquaire en bon état.
- ❌ Tous les membres de la famille dorment tous les soirs et toute l'année sous une MILDA.
- ❌ Il n'y a pas de déchets dans la concession qui peuvent contenir des eaux stagnantes.
- ❌ Les ustensiles de cuisine sont recouverts pour éviter la reproduction des moustiques.

Suite à ce questionnaire/état des lieux, et si la concession remplit tous les critères, le champion communautaire remet :

- ❌ Un label « Zéro Palu ! » à l'entrée de la concession.
- ❌ Un diplôme « Zéro Palu ! » au chef de ménage et le prendre en photo avec son diplôme.

## **4.2. Causerie**

### **Objectifs**

L'objectif des causeries est d'informer sur la lutte anti-vectorielle, la gratuité de la prise en charge du paludisme simple, promouvoir les actions de lutte anti-vectorielle et le recours précoce aux structures de santé en cas d'apparition de la fièvre, le traitement préventif intermittent chez la femme enceinte et de s'assurer que les personnes comprennent les messages du PNLP (recours précoce au soin, paludisme et grossesse, utilisation des moustiquaire, etc.).



Le champion communautaire devra organiser :

- ❌ 1 activité de sensibilisation dans un établissement scolaire par semaine.
- ❌ 1 causerie auprès d'un groupement féminin par semaine.
- ❌ 1 causerie regroupant les leaders communautaires et les membres de la communauté tous les 15 jours.

### Cibles

Les causeries ciblent, les groupements féminins, les leaders communautaires et les groupes homogènes (filles, adultes, etc.).

### Thématiques

Les causeries portent sur :

- ❌ Le paludisme : transmission, prévention, symptôme et conduite à tenir en cas de paludisme.
- ❌ L'hygiène et l'assainissement de l'environnement.

## 4.3. Le Set-setal

### Objectifs

L'objectif est d'arriver à une prise de conscience de la communauté de l'importance de l'hygiène et l'assainissement dans la lutte contre le paludisme et de susciter l'implication et l'investissement de toutes les couches de la population pour un cadre de vie sain. Il est attendu du champion communautaire qu'il organise une activité de set-setal avec la communauté :

- ❌ 1 fois par mois en saison sèche.
- ❌ 1 fois tous les 15 jours en saison des pluies.

### Cibles

Cette activité cible toutes les couches de la population capables de faire évoluer la situation dans le sens de l'amélioration du cadre de vie.

### Thématiques

Les activités portent sur la lutte anti-vectorielle plus précisément sur l'hygiène et l'assainissement du cadre de vie afin d'éliminer les gîtes larvaires.

### Activités

La mission du champion communautaire est de catalyser l'engagement de la communauté autour des activités de Set-setal dont la périodicité varie selon la saison (saison sèche ou de pluies) afin de maintenir le cadre de vie propre et freiner la prolifération des moustiques. La mobilisation communautaire doit se traduire par son implication effective dans la planification, la mise en œuvre et le suivi des activités de Set-sétal.

## 5. Les messages clés

### Les messages clés sur la MILDA :

#### Utilisation :

- ❌ Pour éviter les irritations et les démangeaisons, étalez votre moustiquaire imprégnée neuve à l'ombre au moins pendant 24 heures avant la première utilisation.
- ❌ La santé de ma famille c'est ma responsabilité, je la fais dormir sous moustiquaire imprégnée toute les nuits.
- ❌ La moustiquaire doit être utilisée par Toute la famille, Toute l'année et Toutes les nuits\*, parce que les moustiques sont toujours là.
- ❌ Au Sénégal, le risque d'attraper le paludisme est permanent quelle que soit la saison.
- ❌ Après la saison des pluies, les moustiques sont toujours présents et continuent à piquer, même s'ils sont moins nombreux et qu'on ne les voit pas.
- ❌ Que l'on dorme dans la maison ou à l'extérieur il faut toujours utiliser une MILDA.
- ❌ Pour une meilleure protection, bordons la moustiquaire imprégnée sous le couchage pour empêcher les moustiques d'y entrer.
- ❌ Dormons sous moustiquaire imprégnée en toute quiétude car l'insecticide utilisé est inoffensif pour l'être humain mais il tue ou repousse les moustiques.
- ❌ Je transforme facilement ma moustiquaire rectangulaire en circulaire pour l'adapter à mon goût et à mon environnement.
- ❌ Les moustiquaires imprégnées c'est pour nous protéger du paludisme, ne les utilisons pas à d'autres fins.

\* La campagne des « **3 Toutes** » du PNLP insistant sur l'importance pour **T**oute la famille de dormir **T**outes les nuits et **T**oute l'année sous une moustiquaire imprégnée.



### Entretien :

- ❌ Renouez ou pliez votre moustiquaire imprégnée et gardez-la à l'abri du soleil après usage pour qu'elle vous protège pendant longtemps.
- ❌ Lavez votre MILDA avec de l'eau non chauffée et du savon ordinaire en frottant doucement, seulement quand c'est nécessaire ! Après 20 lavages l'insecticide utilisé pour repousser les moustiques, perd de son efficacité.
- ❌ Toujours sécher la moustiquaire à l'ombre et jamais au soleil, les rayons solaires détruisent l'insecticide.
- ❌ Ne pas sécher la moustiquaire sur les palissades ! Elle va se déchirer.
- ❌ Réparons nos moustiquaires déchirées ou trouées, elles pourraient protéger du paludisme plus longtemps.

### Gain :

- ❌ L'utilisation correcte de la moustiquaire par toute la famille, durant toute l'année et pendant toutes les nuits, vous protège du paludisme ce qui entraîne moins de dépenses pour l'achat des ordonnances et du transport vers les structures sanitaires.
- ❌ Si on se protège du paludisme en suivant le principe des « 3 Toutes » on aura moins de jours de travail ou d'école perdus.
- ❌ Bien entretenue, la moustiquaire peut durer au moins 4 ans sans frais.

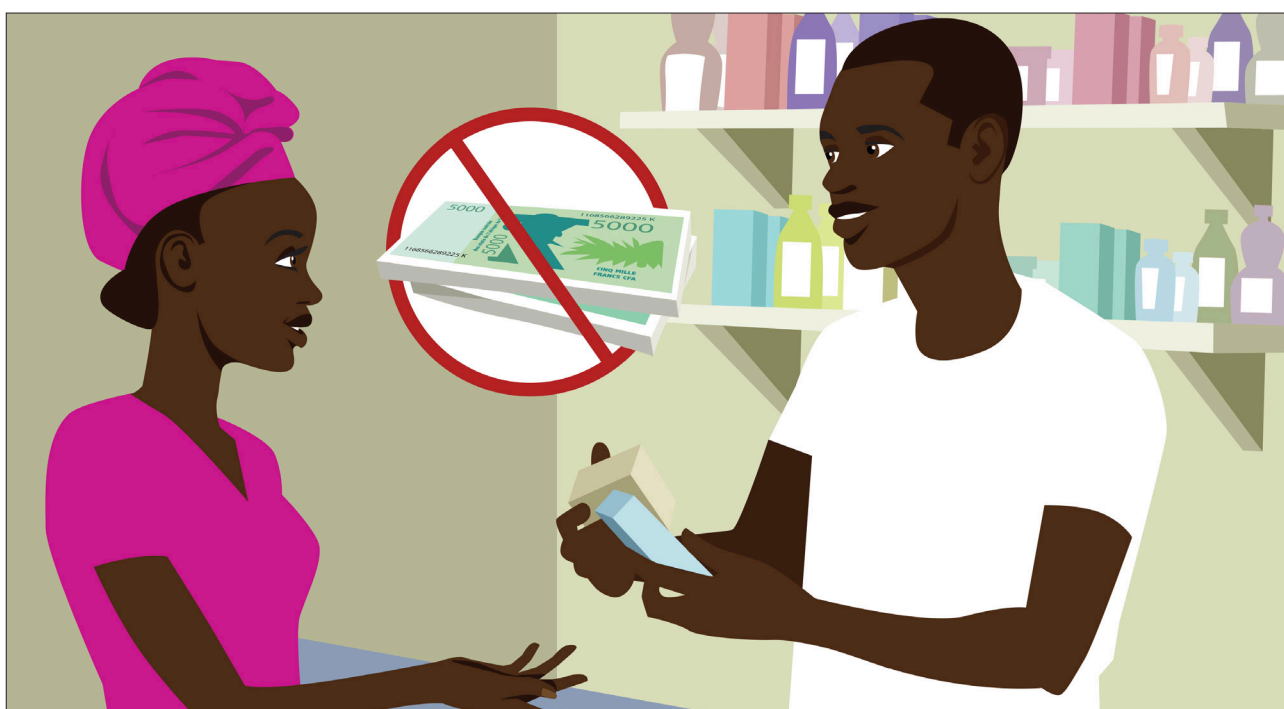
### Messages clés sur le TPI :

- ❌ Le traitement préventif intermittent (TPI), protège la femme enceinte et l'enfant qu'elle porte, du paludisme.
- ❌ Toute femme enceinte doit aller en consultation prénatale et respecter ses rendez-vous pour bénéficier gratuitement au moins de 3 doses de SP (sulfadoxine pyriméthamine) qui les protègent elle et son enfant du paludisme.
- ❌ Le paludisme peut avoir des conséquences graves sur la grossesse.
- ❌ Toute femme enceinte doit aller en consultation prénatale pour bénéficier gratuitement de la SP et d'une moustiquaire imprégnée qui la protègent du paludisme.



**Messages clés sur le recours précoce aux soins :**

- ❌ En cas de fièvre, aller immédiatement vers la structure de santé la plus proche pour y bénéficier d'une prise en charge rapide par un personnel qualifié et éviter les complications.
- ❌ Dans les structures sanitaires, il y a des tests de diagnostic rapide (TDR) gratuits que les prestataires peuvent utiliser au besoin pour savoir si une personne a le paludisme ou non.
- ❌ La prise correcte des doses prescrites et de la durée du traitement, réduisent les risques de réinfection et diminue la transmission du paludisme.
- ❌ Les populations doivent être mises au courant que le traitement (ACT) pour le paludisme simple est gratuit pour tout le monde.



## Messages clés sur les AID :

- ⊗ L'AID est importante pour la prévention et le contrôle du paludisme dans la communauté.
- ⊗ L' AID réduit la durée de vie des moustiques vecteurs du paludisme.
- ⊗ Pour être efficace et pour pouvoir protéger les populations pendant toute la période de transmission, les murs traités ne doivent pas être lavés, replâtrés ou repeints six mois après l'aspersion.
- ⊗ Pour bénéficier de l'AID sans danger, garder les fenêtres et les portes fermées et rester en dehors des pièces traitées au moins deux heures après la pulvérisation.
- ⊗ Pour bénéficier de l'AID sans danger, nettoyer le plancher pour le débarrasser de tout insecticide avant de permettre l'accès à des enfants ou des animaux dans la maison.
- ⊗ Pour bénéficier de l'AID sans danger, jeter tous les insectes tués au cours du traitement dans les fosses des latrines et loin des points d'approvisionnement en eau.

## Messages clés sur la CPS

- ⊗ La Chimio-prévention du paludisme saisonnier (CPS) est une méthode efficace pour prévenir le paludisme chez les enfants, dans les régions où la saison de transmission du paludisme n'excède pas 4 mois.
- ⊗ La CPS consiste à administrer un traitement médicamenteux antipaludique pendant 3 jours, à un mois d'intervalle, pendant les 3 ou 4 mois de la saison des pluies.
- ⊗ Il faut bien se laver les mains à l'eau et au savon avant d'administrer le médicament.
- ⊗ La CPS offre à l'enfant une protection jusqu'à 1 mois après chaque cycle de traitement complet (3 jours).
- ⊗ Le traitement complet est de 3 jours, la première dose est administrée par le relais et les 2 doses laissées à la maman doivent être administrées les 2 jours consécutifs en suivant bien les recommandations fournies par le relais.
- ⊗ Il faut bien respecter les doses et les prises pour chaque enfant afin que le traitement soit efficace.
- ⊗ Si l'enfant vomit dans les 30 minutes après la prise des médicaments il faut lui ré-administrer le traitement après 10 minutes de repos.
- ⊗ Les enfants doivent continuer à dormir sous moustiquaire imprégnée après la prise des médicaments de la CPS pour réduire au maximum les risques d'accès palustre.

## Messages clés sur l'hygiène et l'assainissement :

La lutte contre le paludisme nécessite l'implication de toute la communauté. Les moustiques pondent leurs œufs dans les eaux stagnantes et il faut environ 7 jours pour que les œufs éclosent. En se débarrassant régulièrement des eaux stagnantes dans les communautés il est possible d'interrompre la reproduction des moustiques et donc amenuiser la transmission du paludisme.

Par conséquent les messages clés sont les suivants :

- ⊗ Les moustiques qui donnent le paludisme se développent dans les eaux stagnantes.
- ⊗ En éliminant les eaux stagnantes, nous protégeons nos communautés du paludisme.
- ⊗ Remplacez immédiatement les trous après usage pour éviter de créer des lieux de reproduction des moustiques.
- ⊗ Couvrir les ustensiles de cuisine contenant de l'eau pour éviter que les moustiques s'y reproduisent.
- ⊗ Les vieux pneus abandonnés, les boîtes de conserves vides et tout autre déchet pouvant contenir de l'eau constituent des nids pour les moustiques.



## **6. Gestion et suivi/évaluation**

### Une action sous l'égide du système de santé

L'exécution effective du programme de renforcement des systèmes de santé communautaires requiert une étroite collaboration entre le champion communautaire et l'équipe cadre de district et l'infirmier chef de poste de sa localité. En ce sens, l'implication du district constitue le ciment de toute action au niveau communautaire. C'est pourquoi, il sera demandé au district de participer à la gestion et à la mise en œuvre du projet en :

- ❌ Prenant part au recrutement des champions communautaires.
- ❌ Facilitant le travail des champions communautaires par un appui technique lors de leurs activités de sensibilisation.
- ❌ Supervisant les activités des champions communautaires.





Dans le cadre de la coordination et du suivi avec la pyramide sanitaire, le rôle du champion sera de présenter mensuellement, à l'Infirmier Chef de Poste, son plan d'action qui sera validé par ce dernier et pris en compte dans le calendrier mensuel du District Sanitaire, afin que la mise en œuvre puisse être assurée par l'ICP et les éléments de l'équipe cadre du District (i.e. le Point Focal Paludisme ou le chargé de l'Education et de l'information pour la santé). A cet effet, des réunions mensuelles, au niveau des postes de santé et trimestrielles, au niveau District, seront organisées.

Dans ce contexte, le champion communautaire se devra de rendre compte de toutes ses activités à l'Infirmier chef de poste ou à un agent de poste/centre de santé afin de :

- ❌ Faire un compte rendu des activités mises en œuvre.
- ❌ Identifier et résoudre tous les problèmes survenus lors de ces activités.
- ❌ Etablir le plan de progression et le plan d'activité à venir.

Le suivi & évaluation est un volet important dans la mise en œuvre du programme. Il permet de garantir la qualité des activités, d'améliorer la coordination, de suivre régulièrement le rythme de progression des activités et d'apprécier l'impact de l'intervention. Il offre aux différents acteurs l'opportunité d'identifier les problèmes et de proposer des stratégies correctrices.

Les objectifs du suivi & évaluation sont les suivants :

- ❌ Assurer la qualité des activités de communication et de set-setal.
- ❌ Appuyer les champions communautaires et les autres acteurs dans la mise en œuvre du programme.
- ❌ Suivre le rythme de progression des activités au niveau opérationnel.
- ❌ Identifier les problèmes rencontrés et aider à leur résolution.
- ❌ Assurer la synthèse et l'analyse des données collectées.

### Indicateurs de processus

Objectifs	Indicateurs de processus
Réaliser 20 visites à domicile par semaine	Nombre de visites à domicile réalisées par mois
Réaliser chaque semaine 1 activité de sensibilisation sur le paludisme dans un établissement scolaire pendant l'année scolaire	Nombre de séances de sensibilisation effectuées dans des établissements scolaires par mois
Réaliser 1 causeries avec les groupements féminins toutes les 2 semaines	Nombre de causeries effectuées avec les groupements féminins par mois
Effectuer 1 causerie avec les leaders communautaires et les membres de la communauté chaque mois	Nombre de causeries organisées avec les leaders communautaires et les membres de la communauté par mois
Organiser 1 séance de set-setal 1 fois par mois pendant la saison sèche	Nombre de séances de set-setal organisées tous les 15 jours pendant la saison sèche
Organiser 1 séance de set-setal tous les 15 jours pendant la saison des pluies	Nombre de séances de set-setal organisées par semaine pendant la saison des pluies

### La documentation des activités

La communication est un aspect clé du travail du champion communautaire. Toutefois, celui-ci ne doit pas seulement s'adresser à la communauté de sa localité, il doit s'adresser au reste du monde. Doté d'un Smartphone, le champion communautaire aura pour mission de documenter, lui-même, la mise en œuvre de ses activités.

La communauté « Zéro Palu ! Je m'engage » doit exister non seulement sur le terrain mais elle doit également vivre sur la toile et les réseaux sociaux. Ces derniers reposent sur une communication bidirectionnelle et permettent de transmettre une information, en temps réel. Ils permettent également de diffuser des messages de sensibilisation et de mobiliser l'opinion publique pour rappeler aux gouvernements leurs engagements concernant la lutte contre le paludisme.

Il sera donc demandé aux champions communautaires de documenter systématiquement leurs activités à travers :

- ❌ Une prise de photo lors de la remise du label « Zéro Palu ».
- ❌ Une prise de photo lors des événements de communication dans les établissements scolaires et activités avec la communauté.
- ❌ Une prise de photo lors des activités de set-setal.
- ❌ Une prise de petites vidéos lors des activités de mobilisation sociale et de set-setal.

Chaque mois, le champion communautaire devra transférer ses photos et vidéos conjointement à la date et au lieu de l'activité, au responsable de la campagne au sein de l'ONG PATH.

### **Les agents de changement**

Afin de pérenniser et d'agrandir la communauté « Zéro Palu ! Je m'engage », le champion communautaire sera amené à recruter des agents de changement qui l'appuieront dans la mise en œuvre de ses activités. En partenariat avec les autorités sanitaires de la localité, le champion communautaire formera 3 agents de changement, afin qu'ensemble, ils puissent élargir la portée des messages et afin d'atteindre l'élimination du paludisme au Sénégal.



# Annexes

## Les contacts indispensables

Nom	Fonction	Téléphone	Email
Dr. Cheikh Sadibou Senghor	Médecin Chef du District de Pikine et Spécialiste des Maladies Infectieuses et Tropicales en Santé Publique	77 650 01 76	doczengos@yahoo.fr
Fatoumata Binetou Sall Diaw	Educatrice pour la santé et Point Focal paludisme du District Sanitaire de Pikine	77 533 54 04 70 703 0094	fbsalldiaw@gmail.com
Dr. Mamadou Lamine Diouf	Pharmacien Chargé des approvisionnements et Chargé de la CU/MILDA – PNLP	77 366 63 97	dioufdunga@yahoo.fr
Ouleye Beye	Chef Bureau Prévention et Partenariat – PNLP	77 431 65 35	ouleye_beye@yahoo.fr
Yacine Wardini	Point Focal Genre PNLP	77 554 70 81	mayassthiam@yahoo.fr
Fagueye Sonko	Responsable Programme Zéro Palu – PATH	70 895 34 30	fsonko@path.org

**La fiche de séance pour les visites à domicile**

**Fiche de séance pour visite à domicile**



District :	Poste de santé :
Date de l'activité :	Quartier/village :
Durée de l'activité :	Champion communautaire :

**Thèmes abordés**

--	--

N°	Nom du chef de ménage	Nbre de couchages	Nbre de MILDA accrochées	Nbre de personnes sensibilisées	Problèmes identifiés	Certificat Zéro Palu
1						
2						
3						
4						
5						
6						
7						
8						
9						
10						
11						
12						
13						
14						
15						
16						
17						
18						
19						
20						
21						
22						
23						
24						
25						
<b>Totaux :</b>						

**Observations :** .....

.....

.....

.....

.....

.....

## Fiche de séance pour causerie, mobilisation sociale et école



District :  Poste de santé :   
 Date de l'activité :  Quartier/village :   
 Durée de l'activité :  Champion communautaire :

### TYPE D'ACTIVITÉ

Causerie  Mobilisation sociale  École

### THÈMES ABORDÉS

### SUPPORTS UTILISÉS

Flyers  Projections de films  Affiches   
 Théâtre/Sketch  Autres

### RÉSULTATS (Nombre de personnes sensibilisées)

Cibles	Nombre sensibilisés	Total référés	OBSERVATIONS
Hommes adultes	<input type="text"/>	<input type="text"/>	<input type="text"/>
Femmes adultes	<input type="text"/>	<input type="text"/>	<input type="text"/>
Jeunes garçons	<input type="text"/>	<input type="text"/>	<input type="text"/>
Jeunes filles	<input type="text"/>	<input type="text"/>	<input type="text"/>
Total .....	<input type="text"/>	<input type="text"/>	<input type="text"/>

### Produits distribués

### Leçons apprises

Points forts de l'activité : .....  
 .....  
 .....

Points à améliorer : .....  
 .....  
 .....

Anecdotes : .....  
 .....  
 .....



**La fiche de rapport mensuel du champion communautaire**

**rapport mensuel du champion communautaire**



District sanitaire

Poste de santé

Rapport pour le mois / année

Champion communautaire

Type d'activités mises en oeuvre

Thèmes abordés lors des séances de sensibilisation

Nombre de personnes sensibilisées	Visite à domicile	Causerie mobilisation sociale	Activités set settal	École
Hommes				
Femmes				

Nombre de certificats Zéro Palu remis lors des VAD

Points forts des activités

Point à améliorer

Autres observations







[www.zeropalu.org](http://www.zeropalu.org)

[www.facebook.com/zeropalu](https://www.facebook.com/zeropalu)

**800 00 50 50**  
appel gratuit