

ГБОУ ВПО ЮУГМУ Министерство Здравоохранения России  
Кафедра психиатрии факультета дополнительного образования

Е.В. Малинина, И.В. Забозлаева,  
Т.Н. Саблина, А.А. Кочкина

**ЭПИЛЕПСИЯ В ТАБЛИЦАХ И СХЕМАХ  
(КЛИНИЧЕСКИЕ, ТЕРАПЕВТИЧЕСКИЕ  
И СОЦИАЛЬНЫЕ АСПЕКТЫ )**

Учебное пособие предназначено: для слушателей  
системы послевузовского и дополнительного профессионального  
образования врачей по специальности «Психиатрия» 14.01.06

Челябинск 2014

**УДК** 616. 831.31 – 009.246 (07)

**ББК** 56.12

М19

ISBN 978-5-98578-171-7

**Рецензенты:**

И.В. Шадрина. ГБОУ ВПО ЮУГМУ Минздрава России, кафедра психиатрии, заведующая кафедрой, д.м.н.

Г.Н. Бельская. ГБОУ ВПО ЮУГМУ Минздрава России, кафедра неврологии ФДО, заведующая кафедрой, д.м.н.

**Авторы:**

Е.В. Малинина. ГБОУ ВПО ЮУГМУ Минздрава России, кафедра психиатрии ФДО, заведующая кафедрой, д.м.н.

И.В. Забозлаева. ГБОУ ВПО ЮУГМУ Минздрава России кафедра психиатрии ФДО, доцент, к.м.н.

Т.Н. Саблина, ГБОУ ВПО ЮУГМУ Минздрава России, аспирант кафедры психиатрии ФДО

А.А. Кочкина, ГБОУ ВПО ЮУГМУ Минздрава России, аспирант кафедры психиатрии ФДО

В учебном пособии кратко изложены (в виде схем и таблиц) современные данные об эпилепсии. Представлена Международная классификация эпилептических припадков, эпилепсий, описаны основные формы эпилепсий и эпилептических синдромов, приведены их принципы лечения. Отдельный раздел посвящен психиатрическим аспектам эпилепсии, освящены психические расстройства с позиции МКБ № 10. Приведен список препаратов, используемых для лечения эпилепсии.

Читательское предназначение: для слушателей системы послевузовского профессионального образования по специальности психиатрия 040115 с учетом требований типовой программы по специальности «Психиатрия» (Москва, 2004) и «Детская психиатрия» (Москва, 2005), утвержденных Департаментом фармацевтической деятельности, обеспечения благополучия, науки, образования и по специальности неврология 040109 с учетом требований типовой программы по специальности «Неврология», утвержденной МЗ и СР РФ 2008.

Учебное пособие утверждено на заседании

Ученого совета ГБОУ ВПО ЮУГМУ

Минздрава России от \_\_\_\_\_ 2013 года протокол № \_\_\_\_\_

## ОГЛАВЛЕНИЕ

РАЗДЕЛ I. ОПРЕДЕЛЕНИЕ. КЛАССИФИКАЦИЯ .....	4
РАЗДЕЛ II. КРИТЕРИИ ДИАГНОЗА И ЛЕЧЕНИЕ ОСНОВНЫХ ФОРМ ЭПИЛЕПСИИ .....	12
РАЗДЕЛ III. ДИАГНОСТИКА ЭПИЛЕПСИИ.....	22
РАЗДЕЛ IV. ПСИХИЧЕСКИЕ РАССТРОЙСТВА ПРИ ЭПИЛЕПСИИ .....	23
РАЗДЕЛ V. ЛЕЧЕНИЕ ЭПИЛЕПСИИ .....	37
РАЗДЕЛ VI. ЭПИЛЕПСИЯ И ИНВАЛИДНОСТЬ .....	41
ПРИЛОЖЕНИЕ I АНТИЭПИЛЕПТИЧЕСКИЕ ПРЕПАРАТЫ .....	45
ЭТАЛОНЫ ОТВЕТОВ К ТЕСТОВЫМ ЗАДАНИЯМ.....	54
ЛИТЕРАТУРА .....	55

## РАЗДЕЛ I. ОПРЕДЕЛЕНИЕ. КЛАССИФИКАЦИЯ

**ЭПИЛЕПСИЯ** - хроническое заболевание головного мозга различной этиологии, характеризующееся повторными (2 и более) непровоцируемыми эпилептическими припадками с нарушением двигательных, чувствительных, вегетативных, мыслительных или психических функций, возникающими вследствие чрезмерных нейронных разрядов в коре головного мозга.

**ЭПИЛЕПСИЯ** – заболевание мозга, характеризующееся стойким предрасположением к генерированию эпилептических припадков и нейробиологическими, когнитивными, психологическими и социальными последствиями этого состояния. Дефиниция эпилепсии требует появления, по меньшей мере, одного эпилептического припадка R.S. Fisher, 2005.

**ЭПИЛЕПТОЛОГИЯ** - это междисциплинарная наука, объединяющая различные аспекты неврологии, педиатрии, психиатрии, нейрохирургии, нейрофизиологии и социальной медицины.

**ВРАЧ-ЭПИЛЕПТОЛОГ**, как правило, невролог, педиатр или психиатр, обладающий специальными знаниями и опытом в диагностике, исследовании, лечении и ведении больных эпилепсией (рекомендовано Международной противоэпилептической лигой).

### ОСНОВНЫЕ ЭТИОЛОГИЧЕСКИЕ ФАКТОРЫ ЭПИЛЕПСИЙ (Hauser et al, 1993; Annegers et al, 1995)

Этиологические факторы эпилепсий	Частота встречаемости (%)
Генетические	65,5
Сосудистые заболевания мозга	10,9
Пре-, перинатальные поражения нервной системы	8,0
Черепно-мозговая травма	5,5
э)Опухоли мозга	4,1
Дегенеративные заболевания центральной нервной системы	3,5
Инфекции	2,5

### ОСНОВНЫЕ ПРИНЦИПЫ КЛАССИФИКАЦИИ ЭПИЛЕПСИЙ И ЭПИЛЕПТИЧЕСКИХ СИНДРОМОВ

#### 1. Принцип этиологии:

##### **Идиопатические**

- отсутствуют доказательные нарушения ЦНС
- известная или возможная генетическая предрасположенность

##### **Симптоматические**

- известная этиология и верифицированные морфологические нарушения

##### **Криптогенные**

- причина неизвестна, скрыта

- синдромы не удовлетворяют критериям идиопатических форм
- нет доказательств симптоматического характера

## **2. Принцип локализации:**

- локализационно-обусловленные (фокальные, локальные, парциальные)
- генерализованные формы
- формы, имеющие черты как парциальных, так и генерализованных

## **3. Возраст дебюта приступа:**

- формы новорожденных
- младенческие
- детские
- юношеские

## **4. Основной вид приступов, определяющий картину синдрома:**

- абсансы
- миоклонические абсансы
- инфантильные спазмы и др.

## **5. Особенности течения и прогнозы:**

- доброкачественные
- тяжелые (злокачественные)

# **МЕЖДУНАРОДНАЯ КЛАССИФИКАЦИЯ ЭПИЛЕПСИЙ И ЭПИЛЕПТИЧЕСКИХ СИНДРОМОВ** (рекомендована в 1989 году Международной лигой против эпилепсии)

## **1. ЛОКАЛИЗАЦИОННО-ОБУСЛОВЛЕННЫЕ (ФОКАЛЬНЫЕ, ПАРЦИАЛЬНЫЕ) ЭПИЛЕПСИИ И СИНДРОМЫ**

### **1.1. Идиопатические формы (начало приступов связано с возрастом):**

- доброкачественная эпилепсия детского возраста с центрально-темпоральными спайками
- эпилепсия детей с затылочными пароксизмами на ЭЭГ
- первичная эпилепсия чтения.

### **1.2 Симптоматические формы:**

- хроническая прогрессирующая парциальная эпилепсия детей (синдром Кожевникова);
- синдромы со специфическими причинами провокации приступов (рефлекторная эпилепсия);
- лобно-, височно-, теменно-, затылочно-долевая эпилепсия.

### **1.3. Криптогенные формы (неопределенные формы)**

## **2. ЭПИЛЕПСИЯ И СИНДРОМЫ С ГЕНЕРАЛИЗОВАННЫМИ ПРИСТУПАМИ**

### **2.1. Идиопатические (начало приступов связано с возрастом):**

- доброкачественные семейные неонатальные судороги;
- доброкачественные идиопатические неонатальные судороги;
- доброкачественные младенческая миоклоническая эпилепсия;
- эпилепсия с пикнолептическими абсансами (пикнолептическая, абсанс-эпилепсия у детей);
- детская абсансная эпилепсия;
- ювенильная миоклоническая эпилепсия;
- эпилепсия с генерализованными тонико-клоническими судорогами при пробуждении;
- другие формы генерализованной идиопатической эпилепсии;
- эпилепсия со специфическими провоцирующими факторами (рефлекторная и старт-эпилепсия).

### **2.2 Криптогенные или симптоматические формы (связанные с возрастом появления приступов):**

- синдром Веста (инфантильные спазмы)
- синдром Леннокса-Гасто;
- эпилепсия с миоклонически-астатическими приступами;
- эпилепсия с миоклоническими абсансами.

### **2.3 Симптоматические формы:**

#### **2.3.1. Неспецифической этиологии**

- ранняя миоклоническая энцефалопатия
- младенческая энцефалопатия с участками изоэлектрической ЭЭГ
- другие симптоматические генерализованные формы эпилепсии

#### **2.3.2 Специфические синдромы**

## **3. ЭПИЛЕПСИЯ И СИНДРОМЫ, НЕОПРЕДЕЛЕННЫЕ ОТНОСИТЕЛЬНО ТОГО, ЯВЛЯЮТСЯ ЛИ ОНИ ФОКАЛЬНЫМИ ИЛИ ГЕНЕРАЛИЗОВАННЫМИ**

### **3.1. Вместе генерализованные и фокальные приступы:**

- приступы новорожденных;
- тяжелая миоклоническая эпилепсия раннего детского возраста;
- эпилепсия с длительными пик-волнами на ЭЭГ во время медленной фазы сна;
- синдром афазии-эпилепсии (Ландау-Клеффнера);
- другие неопределенные формы эпилепсии.

**3.2. Без определенных генерализованных и фокальных признаков** (многие случаи генерализованных тонико-клонических судорог, которые по данным клиники и ЭЭГ нельзя отнести к другим формам эпилепсии данной

классификации, а также многие случаи больших судорожных приступов во время сна).

#### 4. СПЕЦИАЛЬНЫЕ СИНДРОМЫ

##### 4.1. Ситуативные (случайные) приступы:

- Фебрильные судороги
- Приступы, связанные **исключительно с острым** воздействием метаболических или токсических факторов, а также депривация (лишение) сна, алкоголь, лекарства, эклампсия и т.д.

##### 4.2. Изолированные судороги или изолированный эпилептический статус

#### КЛАССИФИКАЦИЯ ЭПИЛЕПСИЙ И ЭПИЛЕПТИЧЕСКИХ СИНДРОМОВ ПО МКБ№10

##### G40 Эпилепсия

###### *Исключаются:*

- синдром Ландау-Клеффнера (F80.3x);
- судорожный припадок БДУ (R56.8);
- эпилептический статус (G41.-);
- паралич Тодда (G83.8)

**G40.0** Локализованная (фокальная) (парциальная) идиопатическая эпилепсия и эпилептические синдромы с судорожными припадками с фокальным началом

###### *Включаются:*

- доброкачественная детская эпилепсия с пиками на ЭЭГ в центрально-височной области;
- детская эпилепсия, с пароксизмальной активностью на ЭЭГ в затылочной области.

**G40.1** Локализованная (фокальная) (парциальная) симптоматическая эпилепсия и эпилептические синдромы с простыми парциальными припадками

###### *Включаются:*

- - приступы без изменения сознания;
- - простые парциальные припадки, переходящие во вторично
- - генерализованные припадки.

**G40.2** Локализованная (фокальная) (парциальная) симптоматическая эпилепсия и эпилептические синдромы с комплексными парциальными судорожными припадками

###### *Включаются:*

- приступы с изменением сознания, часто с эпилептическим автоматизмом;
- комплексные парциальные припадки, переходящие во вторично генерализованные припадки.

**G40.3** Генерализованная идиопатическая эпилепсия и эпилептические синдромы

***Включаются:***

- доброкачественная миоклоническая эпилепсия раннего детского возраста;
- доброкачественные незначительные судороги (семейные);
- детские эпилептические абсансы (пикнолепсия);
- эпилепсия с большими судорожными припадками (grand mal) при пробуждении;
- ювенильная абсанс-эпилепсия;
- ювенильная миоклоническая эпилепсия (ювенильный малый припадок, grand mal);
- неспецифические эпилептические припадки атонические;
- неспецифические эпилептические припадки клонические;
- неспецифические эпилептические припадки миоклонические;
- неспецифические эпилептические припадки тонические;
- неспецифические эпилептические припадки тонико-клонические.

**G40.4** Другие виды генерализованной эпилепсии и эпилептических синдромов

***Включаются:***

- эпилепсия с миоклоническими абсансами;
- эпилепсия с миоклоно-астатическими абсансами;
- детские спазмы;
- синдром Леннокса-Гасто;
- салаамов тик;
- симптоматическая ранняя миоклоническая энцефалопатия;
- синдром Вэста.

**G40.5** Особые эпилептические синдромы

***Включаются:***

- эпилепсия парциальная непрерывная (Кожевникова);
- эпилептические припадки, связанные с употреблением алкоголя;
- эпилептические припадки, связанные с употреблением лекарственных средств;
- эпилептические припадки, связанные с гормональными изменениями;
- эпилептические припадки, связанные с лишением сна;
- эпилептические припадки, связанные с воздействием стрессовых факторов.

**G40.6** Припадки grand mal неуточненные (с малыми припадками (petit mal) или без них)

**G40.7** Малые припадки (petit mal) неуточненные без припадков grand mal

**G40.8** Другие уточненные формы эпилепсии

***Включается:***

- эпилепсия и эпилептические синдромы, не определенные как фокальные или генерализованные.

**G40.9** Эпилепсия неуточненная



***Включаются:***

- эпилептические конвульсии БДУ;
- эпилептические приступы БДУ;
- эпилептические припадки БДУ.

**G41.1** Эпилептический статус

**G41.0** Эпилептический статус grand mal (судорожных припадков)

***Включается:***

- тонико-клонический эпилептический статус.

***Исключается:***

- - эпилепсия парциальная непрерывная (Кожевникова) (G40.5).

**G41.1** Эпилептический статус petit mal (малых припадков)

***Включается:***

- эпилептический статус абсансов.

**G41.2** Сложный парциальный эпилептический статус

**G41.8** Другой уточненный эпилептический статус

**G41.9** Эпилептический статус неуточненный

**Доклад комиссии ЦАЕ по классификации и терминологии (2001 год)**

**Классификация эпилептических приступов**

**САМОКУПИРУЮЩИЕСЯ ПРИСТУПЫ**

**Генерализованные**

- Тонико-клонические (включая варианты начала с клонической или миоклонической фазы)
- Клонические (с легким тоническим компонентом или без него)
- Типичные абсансы
- Атипичные абсансы
- Миоклонические абсансы
- Тонические
- Эпилептические спазмы
- Эпилептический миоклонус
- Миоклонус век (с абсансами или без них)
- Миоклонически-атонические (миатонические)
- Негативный миоклонус
- Атонические
- Рефлекторные генерализованные

**Фокальные**

- Фокальные сенсорные (с простыми симптомами, связанными с раздражением затылочной или теменной доли или со сложными симптомами, связанными с раздражением височно-теменно-затылочной коры)
- Фокальные моторные: клонические, асимметричные тонические (связанные с раздражением дополнительной моторной зоны), с ти-

пичными автоматизмами, с гиперкинетическими автоматизмами, с  
фокальным негативным миоклонусом, ингибиторные

- Геластические
- Гемиклонические
- Вторично-генерализованные
- Рефлекторные фокальные

## **ПРОДОЛЖАЮЩИЕСЯ ПРИСТУПЫ**

### **Генерализованный эпилептический статус**

- Статус генерализованных тонико-клонических приступов
- Статус клонических приступов
- Статус абсансов
- Статус тонических приступов
- Статус миоклонических приступов

### **Фокальный эпилептический статус**

- Кожевниковская эпилепсия
- Продолженная аура
- Статус лимбических приступов (психомоторный статус)
- Гемиконвульсивный статус с гемипарезом

## **ПРОВОЦИРУЮЩИЕ ФАКТОРЫ ПРИ РЕФЛЕКТОРНЫХ ПРИСТУПАХ**

- Зрительные стимулы: мелькающий свет (желательно указать цвет), фотосенситивный паттерн, другие зрительные стимулы
- Мыслительный процесс
- Музыка
- Еда
- Выполнение движений
- Соматосенсорные стимулы
- Проприоцептивные стимулы
- Чтение
- Горячая вода
- Резкий звук (стартл-приступы)

## **ТЕСТОВЫЕ ЗАДАНИЯ**

Выберите один или несколько правильных ответов.

### **1. ОПРЕДЕЛЕНИЕ ЭПИЛЕПСИИ**

- 1) хроническое заболевание головного мозга
- 2) повторные (2 и более) непровоцируемые припадки
- 3) нарушение двигательных, чувствительных функций
- 4) повторные провоцируемые приступы
- 5) нарушение мыслительных и психических функций

### **2. ЭТИОЛОГИЧЕСКИЕ ФАКТОРЫ ЭПИЛЕПСИЙ**

- 1) генетические
- 2) реактивные
- 3) черепно-мозговые травмы
- 4) инфекции

- 5) перинатальные поражения нервной системы
- 3. КЛАССИФИКАЦИЯ ЭПИЛЕПТИЧЕСКИХ ПРИСТУПОВ
  - 1) простые парциальные приступы
  - 2) парциальные приступы с вторичной генерализацией
  - 3) простые парциальные приступы с нарушением сознания
  - 4) генерализованные эпилептические приступы
  - 5) сложные парциальные приступы без нарушения сознания
- 4. ОСНОВНЫЕ ПРИНЦИПЫ КЛАССИФИКАЦИИ ЭПИЛЕПСИЙ
  - 1) принцип этиологии
  - 2) принцип локализации
  - 3) возраст больного
  - 4) возраст дебюта приступа
  - 5) особенности лечения
- 5. СИМПТОМАТИЧЕСКИЕ ФОРМЫ ПАРЦИАЛЬНЫХ ЭПИЛЕПСИЙ
  - 1) хроническая прогрессирующая парциальная эпилепсия детей
  - 2) синдромы со специфическими причинами провокации приступов
  - 3) доброкачественная эпилепсия детского возраста
  - 4) лобно-, височно-, теменно-, затылочно-долевая эпилепсия
  - 5) эпилепсия детей с затылочными пароксизмами на ЭЭГ
- 6. ИДИОПАТИЧЕСКИЕ ГЕНЕРАЛИЗОВАННЫЕ ЭПИЛЕПСИИ
  - 1) доброкачественные младенческая миоклоническая эпилепсия
  - 2) эпилепсия с пикнолептическими абсансами
  - 3) детская абсансная эпилепсия
  - 4) хроническая прогрессирующая парциальная эпилепсия
  - 5) ювенильная миоклоническая эпилепсия
- 7. КРИПТОГЕННЫЕ ГЕНЕРАЛИЗОВАННЫЕ ЭПИЛЕПСИИ
  - 1) синдром Веста (инфантильные спазмы)
  - 2) синдром Леннокса-Гасто
  - 3) эпилепсия с миоклонически-астатическими приступами
  - 4) детская абсансная эпилепсия
  - 5) эпилепсия с миоклоническими абсансами
- 8. СПЕЦИАЛЬНЫЕ СИНДРОМЫ
  - 1) фебрильные судороги
  - 2) связанные с воздействием токсических факторов
  - 3) изолированный эпилептический статус
  - 4) синдром Леннокса-Гасто
  - 5) эпилепсия с миоклоническими абсансами
- 9. КЛАССИФИКАЦИЯ ЭПИЛЕПСИЙ ПО МКБ-10
  - 1) локализованная идиопатическая эпилепсия
  - 2) паралич Годда
  - 3) локализованная симптоматическая эпилепсия
  - 4) эпилептический статус
  - 5) генерализованная идиопатическая эпилепсия

## **РАЗДЕЛ II. КРИТЕРИИ ДИАГНОЗА И ЛЕЧЕНИЕ ОСНОВНЫХ ФОРМ ЭПИЛЕПСИИ**

### **ИДИОПАТИЧЕСКИЕ ФОРМЫ ЭПИЛЕПСИИ**

- генетическая предрасположенность (часто наличие семейных случаев эпилепсии)
- лимитированный возраст дебюта заболевания
- отсутствие изменений в неврологическом статусе
- нормальный интеллект пациентов
- сохранность основного ритма на ЭЭГ
- отсутствие структурных изменений в мозге при нейровизуализации
- препараты выбора в лечении - производные вальпроевой кислоты
- относительно благоприятный прогноз с достижением терапевтической ремиссии в подавляющем большинстве случаев

### **ИДИОПАТИЧЕСКИЕ ПАРЦИАЛЬНЫЕ ЭПИЛЕПСИИ**

*Доброчастотная парциальная эпилепсия детского возраста с центротемпоральными спайками (роландическая эпилепсия) (G 40.0)*

#### **Критерии диагноза:**

- возраст манифестации: 3-13 лет (пик 5-7);
- клиническая симптоматика приступов: простые парциальные (моторные, сенсорные, вегетативные), вторично-генерализованные (ночные);
- редкая частота приступов;
- ЭЭГ в межприступном периоде: нормальная основная активность и пиковолновая в центрально-темпоральных отделах коры;
- неврологический статус: без особенностей;
- психический статус: без особенностей;
- прогноз: благоприятный, после 13 лет полная спонтанная ремиссия;
- терапия:
  - 1) базовый препарат: вальпроаты (30 мг/кг/сут - 40-50- мг/кг/сут);
  - 2) препарат выбора:
    - карбамазепин (15-20 мг/кг/сут),
    - сультам (осполот) (4-6 мг/кг/сут),
    - фенитоин (дифенин 3-5 мг/кг/сут).

*Идиопатическая парциальная эпилепсия с затылочными пароксизмами (эпилепсия Гасто) (G 40.0)*

#### **Критерии диагноза:**

- возраст манифестации: 2-12 лет (пик дебюта в 5 и 9 лет);
- клиническая симптоматика:
  - а) простые парциальные приступы

- моторные (адверсивные), сенсорные (зрительные) – амавроз, фотопсии, гемианопсии, макро-, микроспии, метаморфопсии, иллюзии и галлюцинации, вегетативные (эпигастральные) ощущения - рвота, головная боль, головокружения;
- б) сложные парциальные (психомоторные);
- в) вторично-генерализованные;
- провоцирующие факторы: резкая смена освещенности
- при переходе из темного помещения в светлое;
- ЭЭГ во время приступа: высокоамплитудная пик-волновая активность в одном или обоих затылочных отведениях, возможно с распространенностью за пределы начальной локализации;
- ЭЭГ вне приступа: нормальная основная активность с высокоамплитудными фокальными спайками, комплексами спайк-волна в затылочном отведении, возникающая при закрывании глаз и исчезновении эпиктивности при открывании глаз;
- неврологический статус: без особенностей;
- психический статус: без особенностей;
- прогноз: благоприятный, ремиссия в 95% случаев;
- лечение:
  - 1) базовый препарат: карбамазепин (20 мг/кг/сут);
  - 2) препарат выбора: вальпроаты (30-50 мг/кг/сут),
    - фенитоин (3-7 мг/кг/сут), сультиам (5-10 мг/кг/сут),
    - ламотриджин (5мг/кг/сут).

## **ИДИОПАТИЧЕСКИЕ ГЕНЕРАЛИЗОВАННЫЕ ЭПИЛЕПСИИ**

### *Детская абсансная эпилепсия (G 40.3)*

#### **Критерии диагноза:**

- возраст манифестации: от 2 до 10 лет (пик 4-6 лет), преобладание по полу девочек;
- клиническая симптоматика приступов: типичные (простые и сложные) абсансы с высокой частотой приступов и у 1/3 больных генерализованные тонико-клонические пароксизмы, редкие;
- провоцирующие факторы: гипервентиляция, депривация сна, эмоциональное напряжение;
- ЭЭГ во время приступа: наличие генерализованных билатерально-синхронных комплексов спайк-волна частотой 3 Гц;
- ЭЭГ вне приступа: может быть в пределах нормы или диффузные изменения в виде билатерально-синхронных медленных, острых волн, комплексов спайк-волна;
- неврологический статус: без особенностей;

- психический статус: без особенностей;
- прогноз: благоприятный
- терапия:
  - 1) базовый препарат: этосуксимид (суксилеп) (15 мг/кг/сут) или вальпроаты (30-50 мг/кг/сут); при наличии генерализованных тонико-клонических приступов, в резистентных случаях полилечение: вальпроаты с сукцинимидами, вальпроаты с ламотриджином.

### ***Юношеская абсансная эпилепсия (G 40.3)***

#### **Критерии диагноза:**

- возраст манифестации: 9-12 лет (пик в 12 лет);
- клиническая симптоматика приступов: типичные простые абсансы (короткие, редкие) и генерализованные тонико-клонические пароксизмы (у 80%) при пробуждении или во время сна;
- провоцирующие факторы: гипervентиляция (у 10% больных) провоцирует абсансы, депривация сна (у 20 % больных) - генерализованные тонико-клонические приступы;
- ЭЭГ во время приступа: наличие генерализованных билатерально-синхронных комплексов спайк-волна частотой 3 Гц и более (4-5 в сек);
- ЭЭГ вне приступа: может быть в пределах нормы или диффузные изменения в виде билатерально-синхронных медленных, острых волн, комплексов спайк-волна;
- неврологический статус: без особенностей;
- психический статус: без особенностей;
- прогноз: благоприятный;
- терапия:
  - 1) базовый препарат: вальпроаты 30-50 мг/кг/сут., при отсутствии эффекта комбинация с сукцинимидами (20 мг/кг/сут) или ламикталом (1-5 кг/мг/сут).

### ***Юношеская миоклоническая эпилепсия (синдром Янца) (G 40.3)***

#### **Критерии диагноза**

- возраст манифестации: 12-18 лет (пик 15 лет, преобладание больных женского пола);
- клиническая симптоматика приступов: миоклонические пароксизмы билатерально-синхронные, преимущественно в руках и плечевом поясе (чаще в утренние часы); миоклонически-астатические - при вовлечении ног (приседания или падения) - при сохраненном сознании; генерализованные тонико-клонические (в 90%) преимущественно пробуждения или засыпания; абсансы сложные с миоклоническим компонентом;
- провоцирующие факторы: депривация сна, ритмическая светостимуляция, алкоголь, физическая и умственная нагрузка;

- неврологический статус: без особенностей, иногда локальная микросимптоматика;
- психический статус: отсутствие нарушений интеллекта;
- ЭЭГ во время приступа: генерализованные, высокоамплитудные комплексы "спайк-волна" или "полиспайк-волна" частотой 3-5 Гц и выше;
- ЭЭГ вне приступа: может быть в норме или представлена генерализованной пик-волновой активностью;
- прогноз: благоприятный (при соблюдении режима и терапии);
- лечение: 1) базовый препарат вальпроаты (30-50 мг/кг/сут); при резистентных случаях - вальпроаты с этосуксимидом (15 мг/кг/сут), вальпроаты с клоназепамом (0,15 мг/кг/сут), вальпроаты с барбитуратами (1-3 мг/кг/сут), вальпроаты с ламикталом (1-5 мг/кг/сут).

### **Эпилепсия с изолированными генерализованными судорожными приступами (G 40.3)**

#### **Критерии диагноза:**

- возраст манифестации: любой, пик дебюта в пубертатный период;
- клиническая симптоматика: генерализованные тонико-клонические припадки приуроченные к ритму сон-бодрствование с двумя пиками - период пробуждения и засыпания с невысокой частотой приступов (1 раз в год - 1 раз в месяц);
- провоцирующие факторы: депривация сна;
- ЭЭГ во время приступа: генерализованная пик-волновая активность с частотой 3 Гц и выше;
- ЭЭГ вне приступа: может быть в пределах нормы;
- неврологический статус: без особенностей;
- психический статус: не характерно снижение интеллекта, возможны характерологические особенности, эмоциональная лабильность;
- прогноз: ремиссия достигается у 60-80%;
- лечение:
  - 1) базовый препарат: карбамазепин (15-25 мг/кг/сут);
  - 2) препараты выбора: вальпроаты (20-50 мг/кг/сут), барбитураты (1,5-3,0 мг/кг/сут), фенитоин (4-8 мг/кг/сут). В резистентных случаях комбинация: карбамазепин + вальпроаты, карбамазепин + ламотриджин, карбамазепин + барбитураты.

### **СИМПТОМАТИЧЕСКИЕ ФОРМЫ ЭПИЛЕПСИИ**

- сочетание эпилепсии с очаговой неврологической симптоматикой
- наличие у пациентов когнитивных или интеллектуально-мнестических нарушений
- региональное (особенно - продолженное) замедление на ЭЭГ
- локальные структурные нарушения в мозге при нейровизуализации
- необходимость хирургического лечения во многих случаях

## **КРИПТОГЕННЫЕ ИЛИ СИМПТОМАТИЧЕСКИЕ ГЕНЕРАЛИЗОВАННЫЕ ЭПИЛЕПСИИ**

### **Синдром Веста (G 40.4)**

#### **Критерии диагноза:**

- возраст манифестации: 4-7 месяцев;
- клиническая симптоматика приступов: внезапные билатеральные, симметричные сокращения аксиальных групп мышц - головы, шеи, туловища, конечностей (флексорные, экстензорные, флексорно-экстензорные), приступы серийные, короткие, чаще в период пробуждения;
- ЭЭГ вне приступа: гипсаритмия - высокоамплитудные нерегулярные, слабо синхронизированные аритмичные медленные волны с разрядами спайков;
- психический статус: выраженная задержка психического развития;
- неврологический статус: разнообразные нарушения в двигательной сфере (атаксия, гемиплегия, диплегия);
- этиология: пери- и постнатальные изменения мозга, а) пороки развития головного мозга, б) внутриутробные инфекции, в) метаболические нарушения, г) травматические изменения головного мозга, д) опухоли;
- формы: криптогенная, симптоматическая;
- прогноз: неблагоприятный (трансформация в другие формы эпилепсий, задержка психомоторного развития);
- лечение: 1) базовые препараты: вальпроаты (50-70 мг/кг/сут), вигабатрин (сабрил) (100 мг/кг/сут), АКТГ - 0,1 мг/кг/сут, или преднизолон - 2-5 мг/кг/сут. Комбинации базовых препаратов с ламотриджином, карбамазепином или бензодиазепинами.

### **Синдром Леннокса-Гасто (G 40.4)**

#### **Критерии диагноза:**

- возраст манифестации: 2-8 лет (пик в среднем 5 лет), чаще болеют мальчики;
- клиническая симптоматика приступов (частые, тяжелые, полиморфные): а) тонические (аксиальные, аксоризомелические, общие) с вегетативными нарушениями (тахикардия, апноэ, покраснение лица, цианоз, саливация, слезотечение), возникают чаще в ночное время; б) приступы падения (миоклонические, миоклонически-астатические, атонические); в) атипичные абсансы (неполное нарушение сознания, медленное начало и окончание приступа, выражены моторные феномены, серийное учащение после пробуждения);
- психический статус: от легких когнитивных нарушений до тяжелой умственной отсталости; различные проявления психоорганического синдрома (неврозоподобные, поведенческие расстройства);
- неврологический статус: координаторные нарушения, симптомы пирамидной недостаточности, церебральные парезы;



- ЭЭГ во время приступа: генерализованные спайки и острые волны, спайк-волновые комплексы;
- ЭЭГ вне приступа: замедление фоновой активности, нерегулярная генерализованная медленная пик-волновая активность с частотой 1,5-2,5 Гц; короткие ритмические разряды генерализованных и полиспайков с частотой 10 Гц - во время сна;
- нейровизуализация: локальные структурные нарушения в коре головного мозга;
- формы: симптоматическая и криптогенная;
- прогноз: неблагоприятный, в 2/3 случаев - резистентность к терапии;
- лечение: вальпроаты (30-100 мг/кг/сут, ср. доза - до 50 мг/кг/сут), чаще в комбинации с ламикталом (1-5 мг/кг/сут), суксилепом (при атипичных абсансах), карбамазепином (при тонических 15-30 мг/кг/сут), бензодиазепинами (клобазам, радедорм, антелепсин).
- резервные методы: кортикостероиды, иммуноглобулин, кетогенная диета, хирургическое лечение.

### **СИМПТОМАТИЧЕСКИЕ ПАРЦИАЛЬНЫЕ ЭПИЛЕПСИИ (G 40.1 - G 40.2)**

Гетерогенная группа заболеваний установленной этиологии, при которых начальные клинические и электрофизиологические проявления свидетельствуют о фокальном характере эпилептических пароксизмов.

Классификация симптоматических парциальных эпилепсий по анатомической локализации:

- Лобные
- Височные
- Теменные
- Затылочные

#### **Лобные эпилепсии**

##### **Клиническая характеристика (Luders, 1993; Chauvel, Bancaud, 1994)**

- выраженная стереотипность приступов;
- внезапное начало приступов (чаще - без ауры);
- высокая частота приступов с тенденцией к серийности;
- короткая продолжительность приступов - 30-60 сек;
- выраженные, нередко необычные двигательные феномены (педальирование ногами, хаотичные движения, сложные жестовые автоматизмы);
- отсутствие или минимальная постприступная спутанность;
- нередко возникают во сне;
- быстрая вторичная генерализация.

### Симптоматическая лобная эпилепсия

Форма	Локализация	Клиническая симптоматика
Моторная	Передняя центральная извилина а) прецентральной зона  б) премоторная зона	- простые парциальные припадки, возникающие контрлатерально очагу, преимущественно клонического характера (по типу марша) - тонические приступы в верхних конечностях, тонические повороты головы и глаз. Постприступная слабость в конечностях (паралич Тодда)
Оперкулярная	Оперкулярная зона нижней лобной извилины на стыке с височной долей	- простые ороалиментарные автоматизмы (сосательные, жевательные, глотательные движения, причмокивание, облизывание, покашливание) - гиперсаливация - ипсилатеральное подергивание мышц лица - нарушение речи или вокализация
Дорсолатеральная	Верхняя и нижняя лобная извилины Задние отделы нижней лобной извилины (центр Брока)	- адверсивные приступы (насильственный поворот головы и глаз) контрлатерально очагу раздражения - приступы моторной афазии
Орбито-фронтальная	Орбитальная кора нижней лобной извилины	- вегетативно-висцеральные приступы (эпигастральные, кардиоваскулярные, респираторные) - фарингооральные автоматизмы с гиперсаливацией - психомоторные приступы (автоматизмы жестов)
Передняя фронтальная	Полос лобных долей	- простые парциальные приступы с нарушение психических функций
Цингулярная	Передняя часть поясной извилины медиальных отделов лобных долей	- простые парциальные приступы (дисфорические) - сложные парциальные приступы (автоматизмы жестов), - покраснение лица, испуг, ипсилатеральные моргательные движения, клонические судороги контрлатеральной конечности
Исходящая из дополнительной моторной зоны	Дополнительная моторная зона	- простые парциальные приступы, ночные (моторные, речевые, сенсорные) - приступы архаических движений в ночное время
Срединная (медиальная)	Срединные отделы лобных долей	- "лобные абсансы" (атипичные абсансы) нарушение сознания, внезапное прерывание речи, жестовые автоматизмы, двигательная активность - сложные парциальные приступы

## **Височные эпилепсии**

### **Клиническая характеристика (Kotagal, 1993; Duncan, 1995)**

- дебют заболевания в любом возрасте;
- преобладание психомоторных приступов;
- изолированные ауры в 75% случаев;
- ороалиментарные и кистевые автоматизмы;
- вторичная генерализация в 50% случаев;
- отсутствие диагностической значимости рутинного ЭЭГ-исследования.

### **Формы височной эпилепсии**

Амигдало-гиппокампальная (медиа-базальная, палиоокортикальная)	- сложные парциальные (психомоторные) приступы - выключение сознания с амнезией, отсутствие реакции на внешние раздражители, автоматизмы - простые парциальные приступы (моторные, сенсорные, вегетативно-висцеральные, с нарушением психических функций)
Латеральная (неокортикальная)	- слуховые галлюцинации - зрительные галлюцинации - приступы головокружения - приступы с нарушением речи - "височные синкопы"

## **Теменные эпилепсии**

### **Клинические проявления.**

Теменные эпилепсии могут манифестировать как в детском возрасте, так и у взрослых (Williamson et al, 1992). Начальные клинические проявления теменных пароксизмов характеризуются преимущественно субъективными ощущениями (соматосенсорные пароксизмы).

**Соматосенсорные пароксизмы:** не сопровождаются нарушением сознания и, как правило, обусловлены вовлечением в эпилептический процесс постцентральной извилины (Sveinbjornnsdottir, Duncan, 1993). Соматосенсорные пароксизмы имеют короткую продолжительность - от нескольких секунд до 1-2 минут. Клинические проявления соматосенсорных пароксизмов включают:

- элементарные парестезии;
- болевые ощущения;
- нарушения температурной перцепции;
- "сексуальные" приступы;
- идеомоторную апраксию;
- нарушения схемы тела.

### **Затылочные эпилепсии.**

#### **Клиническая характеристика**

- простые зрительные галлюцинации;
- пароксизмальный амавроз;

- пароксизмальные нарушения полей зрения;
- субъективные ощущения в области глазных яблок;
- моргание;
- девиация головы и глаз.

### **Лечение симптоматических эпилепсий**

- I. Базовый препарат: карбамазепин (30 мг/кг/сут).
- II. Препарат выбора:
  1. Вальпроаты (40-70 мг/кг/сут).
  2. Фенитоин (8-15 мг/кг/сут).
  3. Фенобарбитал (5 мг/кг/сут).
  4. Политерапия: карбамазепин + ламиктал (5-10 мг/кг/сут), карбамазепин + топамакс (5-7 мг/кг/сут).
- III. Хирургическое лечение.

## **ТЕСТОВЫЕ ЗАДАНИЯ**

1. ДИАГНОСТИЧЕСКИЕ КРИТЕРИИ РОЛАНДИЧЕСКОЙ ЭПИЛЕПСИИ
  - 1) возраст манифестации: 3-13 лет (пик 5-7)
  - 2) приступы парциальные, вторично-генерализованные (ночные)
  - 3) сложные парциальные психомоторные приступы
  - 4) прогноз: благоприятный
  - 5) базовая терапия вальпроатами (30 мг/кг/сут - 40-50- мг/кг/сут)
2. КРИТЕРИИ ДИАГНОЗА ЭПИЛЕПСИИ ЛЕННОКСА-ГАСТО
  - 1) возраст манифестации 2-12 лет
  - 2) приступы сенсорные зрительные
  - 3) вторично-генерализованные приступы
  - 4) приступы простые парциальные
  - 5) базовый препарат: карбамазепин 20 мг/кг/сут
3. ОСНОВНЫЕ ПРОЯВЛЕНИЯ АБСАНСНОЙ ЭПИЛЕПСИИ
  - 1) преобладание у девочек
  - 2) сложные парциальные психомоторные приступы
  - 3) типичные (простые и сложные) абсансы
  - 4) терапия этосуксимидом (суксилепом) (15 мг/кг/сут)/вальпроатами
  - 5) лечение бензодиазепинами
4. СИМПТОМЫ ЮНОШЕСКОЙ АБСАНСНОЙ ЭПИЛЕПСИИ
  - 1) генерализованные тонико-клонические при пробуждении
  - 2) генерализованные тонико-клонические приступы во время сна
  - 3) приступы сенсорные зрительные
  - 4) базовый препарат вальпроаты
  - 5) терапия этосуксимидом
5. КРИТЕРИИ ЮНОШЕСКОЙ МИОКЛОНИЧЕСКОЙ ЭПИЛЕПСИИ
  - 1) миоклонические пароксизмы в руках и плечевом поясе
  - 2) генерализованные тонико-клонические пробуждения
  - 3) абсансы сложные с миоклониями
  - 4) типичные (простые и сложные) абсансы
  - 5) приступы простые парциальные

## 6. ОСОБЕННОСТИ СИМПТОМАТИЧЕСКИХ ФОРМ ЭПИЛЕПСИЙ

- 1) сочетание эпилепсии с очаговой неврологической симптоматикой когнитивных или интеллектуально-мнестических нарушения
- 2) необходимость хирургического лечения
- 3) сохранность основного ритма на ЭЭГ
- 4) локальные структурные нарушения при нейровизуализации

## 7. КРИТЕРИИ СИНДРОМА ВЕСТА

- 1) возраст манифестации: 4-7 месяцев
- 2) внезапные билатеральные сокращения конечностей
- 3) психический статус без особенностей
- 4) выраженная задержка психического развития
- 5) прогноз: неблагоприятный

## 8. ОСОБЕННОСТИ СИНДРОМА ЛЕННОКСА-ГАСТО

- 1) чаще болеют мальчики
- 2) приступы частые, тяжелые, полиморфные
- 3) тяжелая умственная отсталость
- 4) абсансы сложные с миоклониями
- 5) прогноз: неблагоприятный

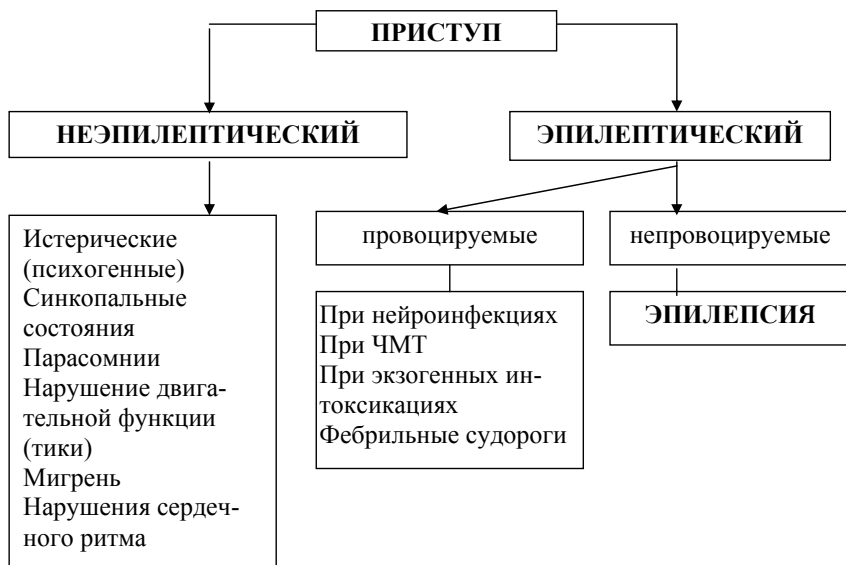
## 9. ЛЕЧЕНИЕ СИМПТОМАТИЧЕСКИХ ЭПИЛЕПСИЙ

- 1) базовый препарат: карбамазепин (30 мг/кг/сут)
- 2) базовый препарат вальпроаты (40-70 мг/кг/сут).
- 3) хирургическое лечение
- 4) политерапия: карбамазепин + ламиктал (5-10 мг/кг/сут)
- 5) политерапия карбамазепин + топамакс (5-7 мг/кг/сут)

## РАЗДЕЛ III. ДИАГНОСТИКА ЭПИЛЕПСИИ СТАНДАРТЫ ДИАГНОСТИКИ

1. Подтверждение эпилептического характера приступов
2. Тип приступов (генерализованные, парциальные)
3. Этиология эпилепсии (идиопатическая, криптогенная, симптоматическая)
4. Клинико-нозологический диагноз эпилепсии

### ДИАГНОСТИЧЕСКИЙ ПОИСК ПРИ ЭПИЛЕПСИИ



### СХЕМА ЭТАПОВ ДИАГНОСТИКИ

1. Первичное обращение и сбор актуального анамнеза
2. Общее соматическое обследование
3. Неврологическое обследование
4. Исследование психического статуса
5. Экспериментально-психологическое и нейропсихологическое исследование
6. Инструментальные и лабораторные методы исследования
  - ЭЭГ (ЭЭГ-видеомониторинг, ЭЭГ сна)
  - КТ, МРТ
  - позитронно-эмиссионная томография
  - клинические и биохимические (анализ крови, мочи, уровень аминокислот и органических кислот в крови и моче)
  - цитогенетические (кариотипирование)

- молекулярно-генетические
- гематологические

## **ТЕСТОВЫЕ ЗАДАНИЯ**

### **1. СТАНДАРТЫ ДИАГНОСТИКИ ЭПИЛЕПСИИ**

- 1) подтверждение эпилептического характера приступов
- 2) тип приступов (генерализованные, парциальные)
- 3) клинический диагноз эпилепсии
- 4) эпилепсии идиопатическая, криптогенная, симптоматическая
- 5) клинично-нозологический диагноз эпилепсии

### **2. КРИТЕРИИ НЕЭПИЛЕПТИЧЕСКОГО ПРИСТУПА**

- 1) истерические (психогенные)
- 2) непровоцируемые
- 3) синкопальные состояния
- 4) нарушение двигательной функции (тики)
- 5) фебрильные судороги

### **3. ДИАГНОСТИЧЕСКИЕ КРИТЕРИИ ЭПИЛЕПТИЧЕСКОГО ПРИСТУПА**

- 1) провоцируемые
- 2) при экзогенных интоксикациях
- 3) психогенные
- 4) фебрильные судороги
- 5) нарушение сердечного ритма

### **4. СХЕМА ЭТАПОВ ДИАГНОСТИКИ ЭПИЛЕПСИИ**

- 1) первичное обращение и сбор анамнеза
- 2) стационарное обследование
- 3) неврологическое обследование
- 4) исследование психического статуса
- 5) психологическое и нейропсихологическое исследование

### **5. ИНСТРУМЕНТАЛЬНЫЕ МЕТОДЫ ОБСЛЕДОВАНИЯ ЭПИЛЕПСИИ**

- 1) ЭЭГ-видеомониторинг, ЭЭГ сна
- 2) КТ, МРТ
- 3) РЭГ
- 4) позитронно-эмиссионная томография
- 5) М-ЭХО

## **РАЗДЕЛ IV. ПСИХИЧЕСКИЕ РАССТРОЙСТВА ПРИ ЭПИЛЕПСИИ**

### **Психические расстройства больных эпилепсией определяются:**

- органическим поражением головного мозга, лежащим в основе заболевания эпилепсии;
- эпилептизацией, то есть результатом деятельности эпилептического очага, зависят от локализации очага;
- психогенными, стрессовыми факторами;
- побочным действием антиэпилептических препаратов - фармакогенные изменения;
- формой эпилепсии (при отдельных формах отсутствуют).

## **ФАКТОРЫ, СПОСОБСТВУЮЩИЕ ПСИХИЧЕСКИМ НАРУШЕНИЯМ ПРИ ЭПИЛЕПСИИ**

1. Врожденное или приобретенное поражение головного мозга - травмы, нейроинфекции, пре-, пери- и постнатальная патология и др.
2. Патогенетическое влияние эпилептических приступов
3. Конституциональные особенности личности
4. Побочные эффекты антиэпилептических препаратов
5. Образ жизни больного и социальные ограничения

### **СТРУКТУРА ПСИХИЧЕСКИХ РАССТРОЙСТВ ПРИ ЭПИЛЕПСИИ**

1. Психические нарушения в продроме припадка	<ol style="list-style-type: none"> <li>1. Предвестники в виде аффективных нарушений (колебания настроения, тревога, страх, дисфория), астенических симптомов (утомляемость, раздражительность, снижение работоспособности)</li> <li>2. Ауры (соматосенсорная, зрительная, слуховая, обонятельная, вкусовая, психическая)</li> </ol>
2. Психические нарушения как компонент приступа	<ol style="list-style-type: none"> <li>1. Синдромы изменения сознания:               <ol style="list-style-type: none"> <li>а) выключение сознания (кома) - при генерализованных припадках и вторично-генерализованных</li> <li>б) особые состояния сознания - при простых парциальных припадках</li> <li>в) сумеречное помрачение сознания - при сложных парциальных припадках</li> </ol> </li> <li>2. Психические симптомы (нарушения высших корковых функций): дисмнестические, дисфазические, идеаторные, аффективные, иллюзорные, галлюцинаторные.</li> </ol>
3. Постприступные психические нарушения	<ol style="list-style-type: none"> <li>1. Синдромы изменения сознания (сопор, оглушение, делирий, онейроид, сумерки)</li> <li>2. Афазия, олигофазия</li> <li>3. Амнезия</li> <li>4. Вегетативные, неврологические, соматические нарушения</li> <li>5. Астения</li> <li>6. Дисфория</li> </ol>
4. Психические нарушения в межприступном периоде	<ol style="list-style-type: none"> <li>1. Изменения личности</li> <li>2. Психоорганический синдром</li> <li>3. Функциональные (невротические) расстройства</li> <li>4. Психические нарушения, связанные с побочным влиянием антиэпилептических препаратов</li> <li>5. Эпилептические психозы</li> </ol>

### **ОСОБЕННОСТИ ИЗМЕНЕНИЙ ЛИЧНОСТИ ПРИ ЭПИЛЕПСИИ**

1. Характерологические:
  - эгоцентризм
  - педантизм
  - пунктуальность
  - злопамятность
  - мстительность
  - гиперсоциальность
  - привязанность



- инфантилизм
- сочетание грубости и угодливости
- 2. Формальные расстройства мышления
- брадифрения (тугоподвижность, замедленность)
- обстоятельность
- склонность к детализации
- конкретно-описательное мышление
- персеверация
- 3. Перманентные эмоциональные расстройства
- вязкость аффекта
- импульсивность
- эксплозивность
- дефензивность (мягкость, угодливость, ранимость)
- 4. Снижение памяти и интеллекта
- легкие когнитивные нарушения
- деменция (эпилептическое, эгоцентрическое, концентрическое слабоумие)
- 5. Изменение сферы влечений и темперамента
- повышенный инстинкт самосохранения
- повышение влечений (замедленный темп психических процессов)
- преобладание хмурого, угрюмого настроения

### **НЕСПЕЦИФИЧЕСКИЕ ПСИХИЧЕСКИЕ РАССТРОЙСТВА ПРИ ЭПИЛЕПСИИ В ДЕТСКОМ ВОЗРАСТЕ С ПОЗИЦИИ МКБ-10**

Клинические синдромы	Раздел психических расстройств в МКБ-10
<b>Гиперкинетические расстройства F 90</b>	
Гиперактивность с дефицитом внимания	F 90.0
Гиперкинетическое расстройство поведения	F 90.1
<b>Нарушения психологического развития F 80</b>	
Специфические расстройства развития речи	F 80.0 -F 80.9
Специфические расстройства развития школьных навыков	F 81.0 - 81.9
Расстройства развития двигательных функций: диспраксия	F 82
Детский аутизм	F 84.0
Синдром Ретта	F 84.2
<b>Резидуально-органический психосиндром F 07.9</b>	
Церебрастенический синдром	F 06.6
Неврозоподобный синдром (тики, заикание, энурез)	F 07.8, F 95, F 98.0, F 98.5
Задержка психического развития	F 06.7
Нарушения поведения	F 07
<b>Умственная отсталость F 70</b>	
Легкая умственная отсталость	F 70
Умеренная умственная отсталость	F 71
<b>Органическое расстройство личности F 07.0</b>	
Характерологические	F 07.0
Расстройства мышления	
Перманентные эмоциональные расстройства	

<b>Невротические расстройства F 4</b>	
Тревожно-фобические расстройства	F 40
Паническое расстройство	F 41.0
Обсессивно-компульсивное расстройство	F 42.0
Расстройства адаптации	F 43.2
Диссоциативные (конверсионные) расстройства	F 44
<b>Аффективные расстройства настроения F 3</b>	
Депрессивное расстройство	F 30

## **ЭПИЛЕПТИЧЕСКИЕ ПСИХОЗЫ**

### **Острые психозы**

I. С помрачением сознания (до нескольких суток)	1. Сумеречные состояния: 1. после серии тонико-клонических припадков 2. длится до нескольких суток 3. галлюцинаторные и бредовые расстройства 4. психомоторное возбуждение, агрессия 2. Эпилептический делирий 3. Эпилептический онейроид
II. Без помрачения сознания (более суток)	1. Острый параноид (острый чувственный бред) 2. Дисфорический психоз

### **Хронические эпилептические психозы (шизофреноподобные)**

#### **Общие характеристики:**

- развиваются спустя 10-15 лет и более после начала болезни;
  - при прогрессивном течении эпилепсии;
  - при наличии грубых изменений личности, интеллектуального снижения;
  - протекают в большинстве случаев на фоне сохранного сознания;
  - продолжительность от нескольких месяцев до нескольких лет;
  - чаще развиваются при височной локализации очага.
1. Паранояльные
  2. Галлюцинаторно-параноидные
  3. Парифренические
  4. Кататонические

## **ЭПИЛЕПТИЧЕСКИЕ ПСИХОЗЫ У ДЕТЕЙ**

(Г.Б. Абрамович, Р.А. Харитонов, 1979)

### **1. Эпилептические психозы (связанные с обострением эпилептического процесса и ухудшением картины ЭЭГ в межпароксизмальном периоде):**

- а) статус малых припадков (сумеречное состояние по Ленноксу);
- б) статус психомоторных припадков;
- в) психоз в виде затяжных сумеречных состояний;
- г) психоз в виде пролонгированного оглушенного состояния;
- д) дисфорические психозы;
- е) делирий;
- ж) острая церебральная атаксия.

**2. Психозы при эпилепсии (не связанные с обострением эпилептического процесса):**

- а) психозы с шизофренической и шизофреноподобной картиной;
- б) психозы с периодическим течением;
- в) психозы с картиной межпароксизмального психического автоматизма;
- г) хронический галлюциноз;
- д) резидуальный бред;
- е) детский аутизм.

**ПСИХИЧЕСКИЕ НАРУШЕНИЯ В СВЯЗИ С ЭПИЛЕПСИЕЙ  
ПО МКБ-10**

<b>Шифр МКБ-10</b>		
<b>F 02 Деменция</b>		Деменция - нарушение ряда высших корковых функций (память, мышление, ориентировка, понимание, счет, способность к обучению, язык и суждения). Как правило имеются нарушения когнитивных функций, которым могут предшествовать нарушения эмоционального контроля, социального поведения или мотиваций. Симптомы присутствуют не менее 6 месяцев
F 02.8x2	Деменция в связи с эпилепсией (G 40. -+)	Деменция возникает как проявление или последствие эпилепсии
<b>F 04 Органический амнестический синдром, не вызванный алкоголем или другими психоактивными веществами</b>		Синдром выраженного нарушения памяти на недавние и отдаленные события. В то время как непосредственное воспроизведение сохранено, снижена способность к усвоению нового материала, в результате чего появляется антероградная амнезия и дезориентировка во времени. Восприятие и другие когнитивные функции, включая интеллектуальные, обычно сохранены.
F 04.2	Органический амнестический синдром в связи с эпилепсией	
<b>F 05 Делирий, не вызванный алкоголем или другими психоактивными веществами</b>		Синдром, характеризующийся сочетанным расстройством сознания и внимания, восприятия, мышления, памяти, психомоторного поведения, эмоций и ритма сон-бодрствование
F 05.02	Делирий не на фоне деменции в связи с эпилепсией	
F 05.12	Делирий на фоне деменции в связи с эпилепсией	При наличии деменции
F 05.82	Другой делирий в связи с эпилепсией	Невозможно установить наличие или отсутствие деменции
F 05.92	Неуточненный делирий в связи с эпилепсией	Случаи, которые не полностью соответствуют всем критериям делирия

<b>F 06.0 Органический галлюциноз</b>		Постоянные или рецидивирующие галлюцинации, обычно зрительные или слуховые, проявляющиеся при ясном сознании.
F 06.02	Галлюциноз в связи с эпилепсией	
<b>F 06.1 Органическое кататоническое состояние</b>		Расстройство со сниженной (ступор) или повышенной (возбуждение) психомоторной активностью, сопровождающиеся кататоническими синдромами
F 06.12	Кататоническое состояние в связи с эпилепсией	
<b>F 06.2 Органическое бредовое (шизофреноподобное) расстройство)</b>		Височная эпилепсия. К этой группе относятся эпилептические психозы без нарушения сознания или "шизоэпилепсия"
F 06.22	Бредовое (шизофреноподобное) расстройство в связи с эпилепсией <b>Включаются:</b> - шизофреноподобный психоз при эпилепсии	
<b>F 06.3 Органические расстройства настроения</b>		Расстройства, характеризующиеся изменением настроения, обычно сопровождающимся изменением уровня общей активности
F 06.302	Психотическое маниакальное расстройство в связи с эпилепсией	
F 06.312	Психотическое биполярное расстройство в связи с эпилепсией	
F 06.322	Психотическое депрессивное расстройство в связи с эпилепсией	
F 06.332	Психотическое смешанное расстройство в связи с эпилепсией	
F 06.342	Гипоманиакальное расстройство в связи с эпилепсией	
F 06.352	Непсихотическое биполярное расстройство в связи с эпилепсией	
F 06.362	Непсихотическое депрессивное расстройство в связи с эпилепсией	

<b>F 06.4 Органическое тревожное расстройство</b>		Расстройство, характеризующееся основными признаками генерализованного тревожного расстройства (F 41.1), панического расстройства (F 41.0) или их комбинации, возникающие как следствие органического расстройства, которое способно вызвать церебральную дисфункцию (например, височной эпилепсии)
F 06.42	Органическое тревожное расстройство в связи с эпилепсией	
<b>F 06.5 Органическое диссоциативное расстройство</b>		В клинике отмечается утрата контроля сознания над моторикой, сенсорикой и памятью. Возможны амнестические нарушения и fugи, сочетающиеся с амнезией, ступор, трансы, слепота, судороги, анестезия. Их особенность выражается в том, что они развиваются как ответ на незначительные или неадекватные травматические. Указанные симптомы с одинаковой силой проявляются как в присутствии посторонних, так и в одиночестве, сопровождаются вегетативными нарушениями.
F 06.52	Органическое диссоциативное расстройство в связи с эпилепсией	
<b>F 06.6 Органическое эмоционально-лабильное (астеническое) расстройство</b>		Основой клиники является астенический синдром, который характеризуется слабостью, гиперсензитивностью, головокружениями, снижением моторной активности, быстрой утомляемостью, раздражительностью, нарушением концентрации внимания, слезливостью.
F 06.62	Органическое эмоционально-лабильное (астеническое) расстройство в связи с эпилепсией	
<b>F 06.7 Легкое когнитивное расстройство</b>		Снижение когнитивной продуктивности проявляется в сферах памяти, мышления, речи, поведения. В памяти оно проявляется в затруднениях запоминания и воспроизведения нового материала, в мышлении - в затруднении формулировки общих и абстрактных идей, в речи - в затрудненном поиске слов, в поведении - в некоторой растерянности и аффекте недоумения.
F 06.72	Легкое когнитивное расстройство в связи с эпилепсией	
<b>F 06.81 Другие психотические расстройства, обусловленные повреждением и дисфункцией головного мозга или соматической болезнью</b>		
F 06.812	Другие психотические расстройства в связи с эпилепсией	Включается эпилептический психоз БДУ

<b>F 06.82 Другие непсихотические расстройства</b>		
F 06.822	Другие непсихотические расстройства в связи с эпилепсией	
<b>F 06.91 Неуточненные психотические расстройства, обусловленные повреждением и дисфункцией головного мозга или соматической болезнью</b>		Включаются состояния с недостаточно четкой синдромальной структурой психотического расстройства, не отвечающие критериям психопатологических синдромов, обозначенных в других подразделах этого раздела (F 0)
F 06.912	Неуточненные психотические расстройства в связи с эпилепсией	
<b>F 06.92 Неуточненные непсихотические расстройства, обусловленные повреждением и дисфункцией головного мозга или соматической болезнью</b>		Включаются состояния с недостаточно четкой синдромальной структурой непсихотического расстройства, не отвечающие критериям психопатологических синдромов, обозначенных в других подразделах этого раздела (F 0)
F 06.922	Неуточненные непсихотические расстройства в связи с эпилепсией	
<b>F 06.99 Неуточненные психические расстройства, обусловленные повреждением и дисфункцией головного мозга или соматической болезнью</b>		Включаются состояния с недостаточно четкой синдромальной структурой психического расстройства, когда, по тем или иным причинам, невозможно установить, является ли расстройство психотическим или непсихотическим
F 06.992	Неуточненные психические расстройства в связи с эпилепсией	
<b>F 07.0 Расстройство личности органической этиологии</b>		Характерологические изменения, выражающиеся в заострении преморбидных черт личности, либо в возникновении торпидности, вялости, брадифрении. В эмоциональном фоне - либо непродуктивная эйфория (мория), либо дисфория. Часто на поздних этапах - эмоциональная лабильность или апатия. Утрачивается контроль над импульсами и побуждениями. Высказывания стереотипны, характерны плоские и однообразные шутки.
F 07.02	Расстройство личности в связи с эпилепсией	
<b>F 07.8 Другие органические расстройства личности и поведения, обусловленные болезнью, травмой и дисфункцией головного мозга</b>		Когнитивные, эмоциональные, личностные и поведенческие расстройства не квалифицированные в предыдущих рубриках. Относятся поведенческие и невротические нарушения в детском и подростковом возрасте, возникающие на резидуально-органическом фоне (так называемые неврозоподобные и психопатоподобные нарушения). Это фобические, obsессивные, диссоциативные нарушения, синдромы расторможенности и собственно задержки развития на резидуально-органической основе.

F 07.82	Другие органические расстройства личности и поведения в связи с эпилепсией		
<b>F 07.9 Органические расстройства личности и поведения, обусловленные болезнью, травмой и дисфункцией головного мозга, неуточненное</b>		Включается органический психосиндром.	
F 07.92	Неуточненное органические расстройства личности и поведения в связи с эпилепсией		

### КЛАССИФИКАЦИЯ НАРУШЕНИЙ ВЫСШИХ ПСИХИЧЕСКИХ ФУНКЦИЙ ПРИ ЭПИЛЕПСИИ (А.С. Петрухин, 2000)

Сфера психической деятельности	Вид нарушений психической деятельности	Время возникновения	Локальность поражения (структурные нарушения мозга или эпилептический очаг)
Нарушения сознания	Дезориентированность Постиктальное спутанное сознание Спутанность сознания Помраченное сознание Острое нарушение сознания Делирий Кома	■ ● ● ■ ● ■ ● ■ ● ■	Ретикулярная формация ствола мозга, неспецифическая таламическая система, гиппокамп и другие лимбические структуры и неокортекс
Нарушение гнозиса	Агнозия на лице Аутоагнозия, анозогнозия Нарушение праволевой ориентации	◆ ■ ● ■ ● ■ ● □ ▲	На границе височной и затылочной долей Надкраевая извилина теменной доли субдоминантного полушария Угловая извилина теменной доли
Нарушение праксиса	Невозможность выполнения произвольных движений, даже по подражанию при полном сознании	■	Негативное поле дополнительной моторной зоны
Нарушение восприятия	Сужение объектов восприятия Дезориентация в пространстве и времени Искаженность сенсорного восприятия Нарушение сенсорной модальности восприятия	■ ● ■ ● ■ ■	Затылочная доля, височная доля Лобная доля, височная доля Затылочная, теменная, височная доли Теменная доля

Сфера психической деятельности	Вид нарушений психической деятельности	Время возникновения	Локальность поражения (структурные нарушения мозга или эпилептический очаг)
Нарушение концентрации внимания	Снижение концентрации внимания и возможности сосредоточения Сужение объема внимания Нарушения произвольного внимания	● ▲ □  ■ □ ● ▲ □ ▲	Лобная доля  Височная доля Височная доля
Нарушение эмоционально-волевой деятельности	Эмоциональная лабильность Перепады настроения Амбивалентность настроения  Отсутствие контроля эмоциональной и поведенческой деятельности Трудности в принятии самостоятельных решений и доведения действий до конца Отсутствие элементов мотивации Нарушение эмоционального восприятия прошлых активных действий Изумленный взгляд  Непроизвольный смех	▲ ▲ ▲  ■ ● ▲  □ ▲  ▲ ● ▲  ■  ■	Лобные, медиально-базальные отделы височных долей, лимбическая система, гипоталамус      Гиппокампов круг   Медиально-базальные отделы височных долей Гипоталамическая область, лобная доля
Нарушение поведения	Двигательные автоматизмы Двигательные персеверации  Отсутствие программирования действий Расторможенность Гиперактивность Отсутствие критики и волевых усилий деятельности Нарушение произвольной регуляции поведения Агрессивность Амбивалентность поведения  Мориоподобный и апатикоабулический синдром	■ ● ■ ●  □ ▲  ▲ ◆ ▲ ▲  ▲  ◆ ● ▲ ▲  ▲	Теменная доля Лобная доля, префронтальная область Лобная доля  Лобная доля Лобная доля Височная доля  Лобная доля  Височная доля Нарушение общей активности и функционального состояния мозга, степень тяжести зависит от длительности болезни и приема АЭП Лобная доля



Сфера психической деятельности	Вид нарушений психической деятельности	Время возникновения	Локальность поражения (структурные нарушения мозга или эпилептический очаг)
Личностные особенности	<p>Незрелость личности</p> <p>Повышение возбудимости</p> <p>Нервозность</p> <p>Мнительность</p> <p>Тревожность</p> <p>Инфантилизм</p> <p>Эгоцентризм</p> <p>Внушаемость</p> <p>Акайрия</p> <p>Вязкость</p> <p>Дисфория</p>	<p>▲</p> <p>◆ ▲</p> <p>◆ ▲</p> <p>▲</p> <p>◆ ▲</p> <p>▲</p> <p>▲</p> <p>▲</p> <p>▲</p> <p>▲</p> <p>▲</p>	<p>Лобная, височная доли чаще правого полушария</p> <p>Нарушение общей активности и функционального состояния мозга, степень тяжести зависит от длительности болезни и приема АЭП</p>
Отчужденное ложное сенсорное восприятие и иллюзии	<p>Зрительные галлюцинации</p> <p>Слуховые галлюцинации</p> <p>Обонятельные галлюцинации</p> <p>Диссоциативные расстройства</p> <p>Нарушение схемы тела</p> <p>Deja vu</p> <p>Jamais vu</p> <p>Deja entend</p> <p>Аутоскопия</p>	<p>■</p> <p>■</p> <p>■</p> <p>■ □ ●</p> <p>■</p> <p>■</p> <p>■</p> <p>■</p> <p>■</p>	<p>Затылочная доля</p> <p>Височная доля</p> <p>Основание лобной доли</p> <p>Теменная доля, преимущественно субдоминантное полушарие</p> <p>Теменная доля</p> <p>Височная доля</p>
Нарушение обучения (школьные проблемы)	<p>Нарушение письма и аграмматизмы</p> <p>Нарушение выполнения математического счета и операций</p> <p>Дисграфия</p> <p>Дислексия</p> <p>Снижение уровня обобщения и педагогического развития</p> <p>Трудности анализа и синтеза материала</p>	<p>□ ▲</p> <p>□ ▲</p> <p>□ ▲</p> <p>□ ▲</p> <p>□ ▲</p> <p>□ ▲</p>	<p>Теменная доля</p> <p>Общие функции мозга; степень их нарушения зависит от длительности и тяжести заболевания и характера терапии антиэпилептическими препаратами</p>
Нарушения мышления	<p>Конкретный, ситуационный и наглядно-образный характер мышления</p> <p>Нарушения абстрактной и логической стороны мышления</p> <p>Нарушение установления причинно-следственных отношений между понятиями</p>	<p>□ ▲</p> <p>□ ▲</p> <p>□ ▲</p>	<p>Общие функции мозга; степень их нарушения зависит от длительности и тяжести заболевания и характера терапии антиэпилептическими препаратами</p>

Сфера психической деятельности	Вид нарушений психической деятельности	Время возникновения	Локальность поражения (структурные нарушения мозга или эпилептический очаг)
	Обстоятельность, вязкость и замедление темпа мышления	□ ▲	
Нарушение мнестических функций	<p>Нарушение слухоречевой памяти</p> <p>Нарушение зрительной памяти</p> <p>Нарушение запоминания пространственных отношений</p> <p>Нарушение кратковременной памяти (на недавние события; мгновенного запоминания)</p> <p>Провалы в памяти</p> <p>Снижение объема памяти</p> <p>Контаминация памяти</p> <p>Потеря памяти (по типу ретроградной амнезии)</p> <p>Нарушение консолидации следов памяти, порядка запоминания и воспроизведения</p>	<p>□ ▲</p> <p>□ ▲</p> <p>□ ▲</p> <p>□ ▲</p> <p>■ □ ●</p> <p>□ ▲</p> <p>□ ▲</p> <p>●</p> <p>□ ▲</p>	<p>Префронтальные зоны лобной и височной доли</p> <p>Затылочная доля</p> <p>Теменная доля на границе с затылочной и височной</p> <p>Нарушение общей функции мозга, нарушение общей активации функционального состояния мозга, степень тяжести зависит от длительности болезни и приема АЭП</p>
Общее недоразвитие речи I-III уровней	<p>Снижение фонетико-фонематического слуха</p> <p>Алалия</p> <p>Сенсорная афазия (нарушение импрессивной речи)</p> <p>Нарушение экспрессивной речи (при обращении)</p> <p>Мнестическая афазия</p> <p>Моторная афазия (нарушение экспрессивной речи)</p> <p>Дизартрия (псевдобульбарная, бульбарная)</p> <p>Дислексия</p> <p>Синдром Аспергера</p> <p>Трудности в понимании инструкций к заданию и выполнению бытовых команд</p> <p>Регресс речевых навыков</p>	<p>▲</p> <p>▲</p> <p>■ ● ▲</p> <p>▲</p> <p>▲</p> <p>■ ● ▲</p> <p>■ ● ▲</p> <p>▲</p> <p>▲</p> <p>▲</p> <p>▲</p>	<p>Височная доля</p> <p>Височная доля</p> <p>Задние лобные доли</p> <p>Височная доля</p> <p>Задние лобные отделы левого полушария мозга (у правой)</p> <p>Органические и функциональные нарушения состояния мозга. Степень тяжести зависит от длительности болезни и приема АЭП</p>

**Примечание.** Нарушения психической деятельности могут наблюдаться: ■ - в момент припадка; □ - при экспериментальном нейропсихологическом исследовании; ◆ - перед припадком; ● - после припадка; ▲ - нарушение, сопутствующее эпилепсии.

## ЭПИЛЕПСИЯ И МНОГООСЕВАЯ СИСТЕМА КЛАССИФИКАЦИИ

Номер оси	Клиническая характеристика оси	Содержание информации
Ось № 1	Раскрывает психические нарушения в межприступном периоде	F 00 -09, F 30-39, F 40 -49, F 50-59, F 80-89, F 90 -99. При необходимости могут использоваться рубрики других разделов. Диагностическую задачу решает врач-психиатр с использованием всех клинических и параклинических методов
Ось № 2	Специфические расстройства психологического развития	Выявляются расстройства развития речи и школьных навыков. В диагностике участвуют психиатры, логопеды, дефектологи. Полное диагностическое определение дано в рубриках раздела F 80-89
Ось № 3	Уровень интеллектуального развития	Уточняется уровень интеллектуального развития от легкой степени до тяжелой с использованием рубрик F 70-79. Оценка уровня когнитивного дефицита опирается на результаты обследования психиатров, клинических психологов, дефектологов.
Ось № 4	Аспекты физического здоровья	Психиатр акцентирует внимание на заболеваниях которые могут быть связаны с эпилепсией (например: туберозный склероз). Диагностика осуществляется врачами различных специальностей.
Ось № 5	Ассоциируемые аномальные психосоциальные ситуации	Отражаются неблагоприятные психосоциальные факторы, которые могут явиться причиной утяжеления эпилепсии. К аномальным психосоциальным ситуациям относятся внутрисемейные взаимоотношения, типы неправильного воспитания, острые жизненные ситуации. Данные факторы выявляются психологом в процессе психодиагностики и специалистом по социальной работе.
Ось № 6	Уровень психосоциальной индивидуализации	Основывается на степени социальной адаптации в которой ребенок способен выполнять различные виды деятельности, согласующиеся с его возрастом, психическим здоровьем и социальными обстоятельствами.

## ТЕСТОВЫЕ ЗАДАНИЯ

1. КРИТЕРИИ ПСИХИЧЕСКИХ РАССТРОЙСТВ ПРИ ЭПИЛЕПСИИ
  - 1) органическим поражением головного мозга
  - 2) психогенными, стрессовыми факторами
  - 3) изменения соматического статуса
  - 4) побочным действием антиэпилептических препаратов
  - 5) формой эпилепсии
2. ФАКТОРЫ, СПОСОБСТВУЮЩИЕ ПСИХИЧЕСКИМ НАРУШЕНИЯМ
  - 1) врожденное или приобретенное поражение головного мозга
  - 2) психогенные факторы
  - 3) патогенетическое влияние эпилептических приступов
  - 4) семейная неблагоприятная обстановка
  - 5) побочные эффекты антиэпилептических препаратов
3. ПСИХИЧЕСКИЕ НАРУШЕНИЯ В ПРОДРОМЕ ПРИПАДКА
  - 1) колебания настроения, тревога, страх, дисфория
  - 2) утомляемость, раздражительность, снижение работоспособности
  - 3) нарушение сознания
  - 4) ауры
  - 5) идеаторные нарушения
4. ПОСТПРИСТУПНЫЕ ПСИХИЧЕСКИЕ НАРУШЕНИЯ
  - 1) синдромы изменения сознания (
  - 2) вегетативные, неврологические, соматические нарушения
  - 3) слабоумие
  - 4) астения
  - 5) дисфория
5. ОСОБЕННОСТИ ИЗМЕНЕНИЙ ЛИЧНОСТИ ПРИ ЭПИЛЕПСИИ
  - 1) обстоятельность
  - 2) повышенное настроение
  - 3) склонность к детализации
  - 4) эксплозивность
  - 5) преобладание хмурого, угрюмого настроения
6. ХАРАКТЕРИСТИКИ ХРОНИЧЕСКИХ ЭПИЛЕПТИЧЕСКИХ ПСИХОЗОВ
  - 1) развиваются спустя 10-15 лет и более после начала болезни
  - 2) грубые изменения личности, интеллектуальное снижение
  - 3) продолжительность от нескольких месяцев до нескольких лет
  - 4) развиваются при височной локализации очага
  - 5) развиваются при лобной локализации очага
7. ОСБЕННОСТИ ЭПИЛЕПТИЧЕСКИХ ПСИХОЗОВ У ДЕТЕЙ
  - 1) периодическое течение
  - 2) с шизофренической и шизофреноподобной картиной
  - 3) парафреническая симптоматика
  - 4) дисфория
  - 5) затяжные сумеречные состояния

## РАЗДЕЛ V. ЛЕЧЕНИЕ ЭПИЛЕПСИИ

### ОБЩИЕ ПРИНЦИПЫ ЛЕЧЕНИЯ ЭПИЛЕПСИИ

1. Лечение эпилепсии следует начинать после повторного приступа
2. Принцип монотерапии
3. Антиэпилептические препараты (АЭП) назначаются строго в соответствии с формой эпилепсии и характером приступов
4. Лечение эпилепсии необходимо начинать с малых доз препарата и постепенно увеличивать дозировки до достижения полного контроля припадков. Терапия должна быть индивидуальной, непрерывной
5. В случае неэффективности одного препарата, он должен быть постепенно заменен другим АЭП, эффективным при данной форме эпилепсии. При неэффективности одного АЭП нельзя сразу прибавлять к нему второй препарат, то есть переходить на политерапию, не используя всех резервов монотерапии
6. Постепенная отмена препаратов при достижении контроля над припадками (2-4 года отсутствия приступов)
7. При необходимости комплексность терапии (этиопатогенетический подход)
8. Преемственность терапии
9. Улучшение качества жизни

### МОНОТЕРАПИЯ И ПОЛИТЕРАПИЯ ПРИ ЭПИЛЕПСИИ

(по E. Perruca, 1996 г.)

Преимущества монотерапии	Преимущества политерапии
1. Контроль приступов у 70-80% пациентов	1. Контроль приступов примерно у 20% больных, у которых неэффективна монотерапия 2. Возможен аддитивный или синергичный эффект препаратов в купировании приступов
2. Меньше вероятность побочных эффектов и тератогенности	
3. Нет проблем с лекарственным взаимодействием	
4. Удобство применения	
5. Ниже стоимость	

### НЕОБХОДИМЫЕ МЕРОПРИЯТИЯ ПЕРЕД НАЧАЛОМ АНТИКОНВУЛЬСАНТНОЙ ТЕРАПИИ

1. Оценка и документирование статуса больного перед началом терапии: физикальное обследование, лабораторные тесты, ЭЭГ (включая ЭЭГ сна), нейрорадиологическое исследование (если необходимо), оценка познавательных функций
2. Обсуждение терапии, прогноза и социальных последствий (школа, занятия спортом, устранение провоцирующих факторов, стоимость лечения) с родителями
3. Согласование с родителями целей терапии
4. Выбор адекватного антиконвульсанта (с учетом эпилептического синдрома, типа приступов, возможных побочных эффектов препарата)

5. Объяснение родителям потенциального риска при применении выбранного препарата и ситуаций, когда им необходимо обращаться к врачу

## **ОСНОВНЫЕ ПОКАЗАНИЯ К ПРИМЕНЕНИЮ АНТИКОВУЛЬСАНТОВ**

1. Лечение больных с точно установленным диагнозом "эпилепсия" (наличие повторных не провоцируемых приступов, исключение приступов неэпилептического генеза)

2. Лечение больных с одним пароксизмом (предполагаемый диагноз "эпилепсия") при совокупности следующих признаков:

- У больного имеются в анамнезе фебрильные судороги
- Наличие семейной отягощенности по эпилепсии
- Задержка психического развития
- Очаговая неврологическая симптоматика
- При выявлении "эпилептиформных" ЭЭГ-паттернов

3. Лечение больных с одним и более спровоцированным приступом вследствие острого заболевания или состояния (энцефалит, синдром отмены, применение конвульсогенных препаратов) – пока продолжается лечение основного заболевания

4. Профилактическое лечение больных с заболеваниями или состояниями, имеющими высокую вероятность возникновения приступов или эпилепсии (черепная травма, нейрохирургическое вмешательство, инсульт, энцефалит) – начинать противосудорожную терапию следует только при возникновении эпилептических пароксизмов

## **ВЫБОР ПРОТИВОЭПИЛЕПТИЧЕСКИХ ПРЕПАРАТОВ В ЗАВИСИМОСТИ ОТ ТИПОВ ПРИПАДКОВ**

<b>Тип припадка</b>	<b>Базовый препарат</b>	<b>Препараты дальнейшего выбора</b>
Парциальные (простые, сложные, вторично-генерализованные)	Карбамазепин	вальпроат, фенитоин, ламотриджин, топирамат
<b>Генерализованные</b>		
Абсансы	Этосуксимид Вальпроат	вальпроат, ламотриджин
Миоклонические Припадки	Вальпроат, Клоназепам	этосуксимид, клобазам, примидон, ламотриджин
Атонические Припадки	Вальпроат, Клоназепам	фенобарбитал, клобазам, карбамазепин, фенитоин
Тонико-клонические припадки	Вальпроат, Карбамазепин	фенобарбитал, примидон, фенитоин

**ВОЗМОЖНОЕ УХУДШЕНИЕ ИЛИ УСУГУБЛЕНИЕ ЧАСТОТЫ  
ПРИПАДКОВ ПРИ ПРИМЕНЕНИИ РЯДА  
ПРОТИВОЭПИЛЕПТИЧЕСКИХ ПРЕПАРАТОВ  
(Perucca et al., 1998)**

<b>Препарат</b>	<b>Синдром</b>	<b>Припадки, ухудшение которых возможно</b>
Карбамазепин	Абсансная эпилепсия Ювенильная миоклоническая эпилепсия Прогрессирующая миоклоническая эпилепсия Роландическая эпилепсия	Абсансы, миоклонии Миоклонические припадки  Миоклонии  Комплексы пик-волна во время медленного сна, негативный миоклонус
Фенитоин	Абсансная эпилепсия Прогрессирующая миоклоническая эпилепсия	Абсансы Мозжечковая симптоматика
Фенобарбитал	Абсансная эпилепсия	Абсансы - при наличии высоких доз
Бензодиазепины	Синдром Леннокса-Гасто	Тонические припадки
Ламотриджин	Тяжелые миоклонические эпилепсии Ювенильная миоклоническая эпилепсия	При назначении высоких доз  Миоклонические припадки
Вигабатрин	Абсансная эпилепсия Эпилепсия с миоклониями	Абсансы Миоклонии
Габапентин	Абсансная эпилепсия Эпилепсия с миоклониями	Абсансы Миоклонии

## **ТЕСТОВЫЕ ЗАДАНИЯ**

1. ОБЩИЕ ПРИНЦИПЫ ЛЕЧЕНИЯ ЭПИЛЕПСИИ
  - 1) лечение эпилепсии после повторного приступа
  - 2) принцип монотерапии
  - 3) принцип политерапии
  - 4) постепенная отмена препаратов - 2-4 года отсутствия приступов
  - 5) постепенная отмена препаратов - 1-3 года отсутствия приступов
2. ОСОБЕННОСТИ МОНОТЕРАПИИ ЭПИЛЕПСИЙ
  - 1) контроль приступов у 70-80% пациентов
  - 2) возможен аддитивный или синергичный эффект
  - 3) меньше вероятность побочных эффектов
  - 4) нет проблем с лекарственным взаимодействием
  - 5) удобство применения
3. МЕРОПРИЯТИЯ ПЕРЕД НАЧАЛОМ АНТИКОНВУЛЬСАНТНОЙ ТЕРАПИИ
  - 1) оценка и документирование статуса больного
  - 2) согласование с родителями целей терапии
  - 3) обсуждение терапии, прогноза и социальных последствий
  - 4) выбор адекватного антиконвульсанта
  - 5) обязательное стационарное лечение
4. ОСНОВНЫЕ ПОКАЗАНИЯ К ПРИМЕНЕНИЮ АНТИКОНВУЛЬСАНТОВ
  - 1) лечение больных с точно установленным диагнозом "эпилепсия"
  - 2) лечение больных с одним пароксизмом
  - 3) с одним и более приступом вследствие острого заболевания
  - 4) при выявлении "эпилептиформных" ЭЭГ-паттернов
  - 5) с одним пароксизмом в анамнезе с фебрильными судорогами
5. ПРИМЕНЕНИЕ ВАЛЬПРОАТОВ ПРИ ТИПАХ ПРИПАДКОВ
  - 1) парциальные (простые, сложные, вторично-генерализованные)
  - 2) абсансы
  - 3) миоклонические припадки
  - 4) атонические припадки
  - 5) тонико-клонические припадки
6. ПРИМЕНЕНИЕ КАРБАМАЗЕПИНОВ ПРИ ТИПАХ ПРИПАДКОВ
  - 1) парциальные (простые, сложные, вторично-генерализованные)
  - 2) абсансы
  - 3) миоклонические припадки
  - 4) атонические припадки
  - 5) тонико-клонические припадки



## РАЗДЕЛ VI. ЭПИЛЕПСИЯ И ИНВАЛИДНОСТЬ

Эпилепсия существенно дезадаптирует больных и ведет к социальным проблемам. Почти 50 % из них становятся инвалидами, и в 75 % случаев возраст пациентов не достигает и 30 лет.

Ограничения жизнедеятельности при эпилепсии, которые приводят к инвалидизации, обусловлены не только собственно приступами, но и нарастающими изменениями личности и расстройствами психических процессов. Диапазон изменений при эпилепсии очень разнообразен - от незначительно выраженных (церебрастенический синдром), до тяжелых (деменция).

Основные состояния, ограничивающие жизнедеятельность больных эпилепсией (Р.М. Войтенко, Л.А. Крицкая, 2011, СПбИУВЭЖ):

1. Приступы.

2. Расстройства психических процессов по органическому типу (психоорганический синдром).

3. Расстройства личности.

При решении вопросов, связанных с инвалидностью, большое значение имеет учет частоты приступов (Р.М. Войтенко, Л.А. Крицкая, 2011):

1. Частые пароксизмы:

- 4 и более генерализованных приступа в месяц;
- 2 и более сумеречных расстройства сознания в месяц;
- 4 и более состояния амбулаторных автоматизмов или выраженных дисфорий в месяц;
- 1 и более эпилептический статус в месяц.

2. Пароксизмы средней частоты:

- генерализованные приступы 2-3 раза в месяц;
- сумеречные расстройства сознания 1 раз в месяц;
- амбулаторные автоматизмы, выраженные дисфории 2-3 раза в месяц;
- эпилептический статус 1 раз в два месяца.

3. Пароксизмы редкой частоты:

- генерализованные приступы 1 раз в месяц и реже;
- сумеречные расстройства сознания 1 раз в полтора-два месяца и реже;
- амбулаторный автоматизм 1 раз в месяц и реже;
- эпилептический статус 1 раз в три месяца.

Частота приступов оценивается на протяжении календарного года и обязательно на фоне противоэпилептической терапии, они должны быть максимально объективизированы, подтверждены медицинскими сведениями, характеристиками с места учебы, работы, описаны очевидцами.

При эпилепсии психоорганический синдром (ПОС) имеет тенденцию к нарастанию в зависимости от типа и темпа течения заболевания, частоты и особенностей припадков и ряда других факторов. Обычно при эпилепсии ПОС увеличивает нарушения способности к обучению, трудовой деятельности, ориентации и самообслуживанию, а иногда, с учетом его вариантов, приводит к нарушению социальных контактов. Степень выраженности психоорганического

синдрома и его клинический вариант определяет врач-эксперт в ходе проведения медико-социальной экспертизы.

Третьим «компонентом» симптоматики, ведущий к социальной недостаточности больных, являются изменения личности. На начальной стадии заболевания расстройства личности неглубоки и не приводят к значительной социальной недостаточности. В дальнейшем, с постепенным развертыванием клинических проявлений (учащение приступов, их полиморфизм, сочетание с ПОС и его утяжеление) они становятся все более значимым дезадаптирующим феноменом, серьезно ограничивающим жизнедеятельность больных. Уже через 5-6 лет после начала заболевания эта симптоматика начинает отчетливо клинически прослеживаться (у детей и подростков раньше).

Поведенческие нарушения приводят к значительной психологической и социальной дезадаптации больного. В патогенезе формирования этих нарушений основное значение имеет реакция личности на церебрально-органическую недостаточность и изменение ролевых функций в различных социальных группах (учебной, рабочей, семейной, группе по интересам и т.п.).

При оценке изменений личности учитываются два критерия — познавательные способности и характерологические особенности (Борзунова А. С. и др., 1972). Для первых основное — насколько больной соответствует требованиям, предъявляемым его профессией, для вторых — как он адаптирован к взаимоотношениям в трудовом коллективе, с окружающими, в семье.

Эпилептическая деменция занимает особое место в вопросах установления инвалидности. Она отличается от выраженного психоорганического синдрома не столько данными экспериментально-психологического обследования, сколько появлением нового «критерия» - необходимости постоянного постоянного надзора и ухода, что соответствует критериям определения I группы инвалидности.

Правила и порядок признания лица инвалидом регламентируются Постановлением Правительства РФ от 20 февраля 2006 г. N 95 (с изменениями от 7 апреля 2008 г., 30 декабря 2009 г. 6 февраля 2012г.), а основные виды нарушений функций организма человека, основные категории жизнедеятельности человека и степени выраженности ограничений этих категорий, а также критерии, используемые при осуществлении медико-социальной экспертизы определены Приказом Министерства здравоохранения и социального развития РФ от 23 декабря 2009 г. N 1013н (с изменениями от 26 января 2012г.).

#### **Направление на МСЭК подлежат дети с:**

- нарушением функции жизнедеятельности и социальной дезадаптации в результате частых приступов, истинно резистентные к терапии, с когнитивными проблемами
- уточненным диагнозом эпилепсия и эпилептический синдром (прошедшие стационарное обследование).

В направлении указывается форма эпилепсии, частота и характер приступа, степень нарушения функций организма

**Противопоказанные виды и условия труда**  
**(утв. Постановлением Совета Министров Прав. РФ от 28 апреля 1993 г. N 377, с изм. от 23.05.1998 г., 31.07.1998, 21.07.2000 N 546,08.05.2002)**

1. Работы, связанные с повышенной опасностью травматизма и риском для жизни больного: у воды, у огня, на высоте, у движущихся механизмов.

2. Работы, внезапное прекращение которых опасно для окружающих: вождение любого транспорта, профессии, связанные с ответственностью за безопасность движения (диспетчер, стрелочник, дежурный по станции и т. п.), жизни (оперирующий хирург) и др.

3. Работы, неправильное поведение во время которых может принести вред обществу: с ядохимикатами, ионизирующим излучением, у пультов управления, с оружием, ценностями, секретной документацией.

4. Индивидуальные противопоказания в зависимости от особенностей приступов с учетом возможных провоцирующих факторов, профессии и условий труда (опасность травматизма).

**Профилактика инвалидности:**

1. Первичная профилактика:

- предупреждение развития симптоматической эпилепсии в зависимости от возможного этиологического фактора;
- своевременное и достаточное лечение больных с ЧМТ и заболеваниями, способными вызвать эпилепсию.

2. Вторичная профилактика:

- ранняя диагностика, стационарное обследование, оптимальное и систематическое медикаментозное и хирургическое лечение;
- предупреждение повторных приступов с учетом факторов риска их возникновения;
- соблюдение сроков временной нетрудоспособности, при необходимости — госпитализация больных;
- диспансерное наблюдение за больными (в поликлинике, эпилептическом центре, психоневрологическом диспансере) с осмотром 1—2 раза в год в зависимости от частоты, характера приступов и клинической формы эпилепсии.

3. Третичная профилактика:

- предупреждение декомпенсации в течении эпилепсии (своевременная госпитализация, коррекция терапии, изменение условий труда);
- рациональное трудоустройство больных, в частности после переобучения;
- своевременное определение инвалидности;
- осуществление других мер социальной защиты (обеспечение бесплатными лекарствами, улучшение жилищных условий).

## ТЕСТОВЫЕ ЗАДАНИЯ

1. ОГРАНИЧЕНИЯ ЖИЗНЕДЕЯТЕЛЬНОСТИ ПРИ ЭПИЛЕАСИИ
  - 1) приступы
  - 2) невротические состояния
  - 3) психоорганический синдром
  - 4) неврозоподобные состояния
  - 5) расстройства личности
2. ХАРАКТЕРИСТИКИ ЧАСТЫХ ПАРОКСИЗМОВ
  - 1) 4 и более генерализованных приступа в месяц
  - 2) 2 и более сумеречных расстройства сознания в месяц
  - 3) 4 и более выраженных дисфорий в месяц
  - 4) 1 и более эпилептический статус в месяц
  - 5) амбулаторный автоматизм 1 раз в месяц и реже
3. КРИТЕРИИ ПАРОКСИЗМОВ СРЕДНЕЙ ЧАСТОТЫ
  - 1) генерализованные приступы 2-3 раза в месяц
  - 2) сумеречные расстройства сознания 1 раз в месяц
  - 3) выраженные дисфории 2-3 раза в месяц
  - 4) 1 и более эпилептический статус в месяц
  - 5) эпилептический статус 1 раз в два месяца
4. ОСОБЕННОСТИ ПАРОКСИЗМОВ РЕДКОЙ ЧАСТОТЫ
  - 1) генерализованные приступы 1 раз в месяц и реже
  - 2) сумеречные расстройства сознания 1 раз в 1,5- 2 месяца и реже
  - 3) сумеречные расстройства сознания 1 раз в месяц
  - 4) амбулаторный автоматизм 1 раз в месяц и реже
  - 5) эпилептический статус 1 раз в три месяца
5. КРИТЕРИИ НАПРАВЛЕНИЯ НА МСЭК ДЕТЕЙ С ЭПИЛЕПСИЕЙ
  - 1) социальная дезадаптация
  - 2) частые приступы, истинно резистентные к терапии
  - 3) уточнение диагноза эпилепсия
  - 4) аффективные нарушения
  - 5) когнитивные проблемы, нарушающие жизнедеятельность
6. ПРОТИВОПОКАЗАННЫЕ ВИДЫ РАБОТ ПРИ ЭПИЛЕПСИИ
  - 1) вождение любого транспорта
  - 2) управления с оружием, ценностями, секретной документацией
  - 3) работа с облегченным временным графиком
  - 4) работы у воды, огня, на высоте, у движущихся механизмов
  - 5) творческие виды деятельности

## ПРИЛОЖЕНИЕ I АНТИЭПИЛЕПТИЧЕСКИЕ ПРЕПАРАТЫ

**ВАЛЬПРОАТЫ.** Высокоэффективны при всех типах эпилепсии и эпилептических припадков.

**Механизм действия** вальпроатов многогранен и включает влияние на различные звенья патогенеза эпилепсии.

**Показания.** Все формы эпилепсии и эпилептических припадков. Вальпроаты — ПЭП широкого спектра действия и эффективны как при генерализованных, так и при парциальных припадках, а также при трудно дифференцируемых припадках. Как корректоры поведения при органических поражениях головного мозга. При профилактике аффективных расстройств.

**Противопоказания.** Болезни печени (в стадии обострения), наличие в семейном анамнезе случаев тяжелого нарушения функции печени, порфирия, геморрагический диатез, гиперчувствительность.

**Взаимодействие.** Вальпроаты часто увеличивают концентрацию в плазме активных метаболитов карбамазепина и ламотриджина, примидона, фенобарбитала, фенитоина (но могут и уменьшать), иногда увеличивают концентрацию в плазме этосуксимида и примидона.

**Побочные эффекты.** Дозозависимые - тремор, увеличение массы тела, выпадение волос, анорексия, диспепсия, тошнота, рвота, периферические отеки, сонливость, гипераммониемия. Возможны острый панкреатит, гепатотоксичность, тромбоцитопения, энцефалопатия.

**Предостережения.** Особенно осторожно назначать при нарушении функции печени и почек, тенденции к геморрагии, перед оперативными вмешательствами, беременности, вождении автотранспорта. Следует контролировать картину крови.

**Дозы и применение при эпилепсии (у взрослых)** - прием внутрь начиная с 500 мг/сут в 2 приема с постепенным увеличением на 260 мг/нед до достижения поддерживающей дозы 1000-3000 мг. Максимальная доза - 4000 мг/сут. Терапевтическая концентрация в плазме крови - 50-150 мг/мл. Частота приема - 3 раза/сут. Целесообразно применение ретардных форм 1-2 раза/сут. У детей начинать с 15-20 мг/кг, поддерживающая доза - 30-50 (иногда до 80) мг/кг в день (продолгованные формы назначают детям с массой тела более 17 кг).

### **Рациональные комбинации с другими АЭП:**

депакин (депакин хроно) + финлепсин (финлепсин ретард)

депакин (депакин хроно) + топамакс

депакин (депакин хроно) + ламиктал

### **Нерациональные комбинации:**

депакин + фенобарбитал

депакин + бензонал

депакин + гексамидин

## **Вальпроевая кислота (valproic acid)**

### **Вальпроат натрия**

- **Депакин, депакин энтерик 300, депакин-хроно** (Sanofi Winthrop Industrie, Франция); лиоф. пор. д/приг. р-ра для в/в ин. (флак.), 400 мг; сироп (флак.) 5,7%, 150 мл; табл., покр. кишечнорастворимой обол.; 300 мг; табл. пролонгир. действия, покр. обол., 300 и 500 мг.
- **Конвулекс** (Gerot Pharmazeutika GmbH, Австрия); капс., 150, 300 и 500 мг; р-р-капли для приема внутрь (флак.), 300 мг/мл, 100 мл; сироп для детей (флак.), 50 мг/мл, 100 мл.

### **Вальпроат кальция**

- **Конвульсофин** (Arzneimittelwerk Dresden GmbH, Германия); табл., 300 мг.

**КАРБАМАЗЕПИН (carbamazepine)** Оказывает противозепилептическое, анальгезирующее, антидепрессивное и нормотимическое действие.

**Показания.** Парциальные припадки с вторичной генерализацией или без таковой. Первично-генерализованные тонико-клонические припадки (но не другие генерализованные припадки). Невралгия тройничного нерва, профилактика маниакально-депрессивных нарушений, резистентных к лечению препаратами лития. При поведенческих и психических расстройствах органического генеза.

**Противопоказания.** Нарушения АВ-проводимости, нарушение костно-мозгового кровотока, порфирия, одновременное применение ингибиторов МАО и солей лития, абсансы, миоклонические припадки.

**Побочные эффекты.** Дозозависимые - диплопия, головокружение, головная боль, тошнота, сонливость, нейтропения, гипонатриемия, гипокальциемия, нарушения ритма сердца. Сыпь, агранулоцитоз, апластическая анемия, гепатотоксичность, синдром Стивенса-Джонсона, тромбоцитопения.

**Предостережения.** Осторожно назначать при нарушении функции печени и почек, аллергических реакциях, глаукоме, беременности, вождении, автотранспорта. Следует контролировать картину крови.

**Взаимодействие.** Часто снижает концентрацию в плазме клоназепама, ламотриджина, фенитоина (возможно повышение), вальпроата.

**Дозы и применение при эпилепсии** (у взрослых) - прием внутрь начиная с 200 мг/сут в 2 приема с постепенным увеличением на 200 мг/нед до достижения поддерживающей дозы 600—1200мг. Максимальная доза - 1600 мг/сут. Терапевтическая концентрация в плазме крови - 4-12 мг/мл. Частота приема - 3 раза/сут. Целесообразно применение ретардных форм 1—2 раза/сут. У детей начинать с 10—15 мг/кг, поддерживающая доза — 10—30 мг/кг в день.

### **Рациональные комбинации с другими АЭП:**

финлепсин (финлепсин ретард) + депакин (конвульсофин)

финлепсин (финлепсин ретард) + топамакс

финлепсин (финлепсин ретард) + ламиктал

### **Нерациональные комбинации с другими АЭП:**

финлепсин + дифенин  
финлепсин + фенобарбитал  
финлепсин + бензонал  
финлепсин + гексамидин

- **Карбамазепин табл. 0,2 г** (Россия); табл., 0,2 г.
- **Тегретол, тегретол-ЦР** (Novartis Pharma AG, Швейцария); табл., 200 и 400 мг, табл. ретард, покр. обол., 200 и 400мг.
- **Финлепсин, финлепсин 200 ретард, финлепсин 400 ретард** (Arznei-mittelwerk Dresden GmbH, Германия); табл., 200 мг; табл. ретард., 200 и 400 мг.

**КЛОНАЗЕПАМ (clonazepam).** Оказывает противозипилептическое, анксиолитическое, миорелаксирующее и снотворное действие.

**Показания.** Абсансы (однако, как правило, не является препаратом выбора вследствие побочных явлений и возможного привыкания). Также показан в качестве исходной или дополнительной терапии при атипичных абсансах, атонических, миоклонических припадках.

**Противопоказания.** Гиперчувствительность, угнетение дыхательного центра, печеночная и/или почечная недостаточность, миастения, глаукома.

**Побочные эффекты.** Дозозависимые - утомляемость, седативное действие, сонливость, головокружение, атаксия, возбудимость, агрессивность (у детей), гиперкинезы (у детей), гиперсаливация, бронхорея, психозы. Сыпь, тромбоцитопения.

**Предостережения.** Особенно осторожно назначать при нарушении функции печени и почек, дыхания, у пожилых, при беременности и кормлении грудью. При резкой отмене возможно усугубление припадков.

**Дозы и применение при эпилепсии** (у взрослых) - прием внутрь, начиная с 1 мг (0,6 мг пожилым), обычно на ночь в течение 4 дней, затем постепенно увеличить до поддерживающей дозы 2-6 мг в течение 2-4 нед. Максимальная доза - 20 мг/сут. Терапевтическая концентрация в плазме крови - 0,02-0,08 мг/мл. Частота приема - 3 раза/сут. У детей до 10 лет - 0,01-0,03 мг/кг. В возрасте до 1 года начинать с 0,25 мг и увеличивать до 0,5-1 мг, 1-5 лет - до 1-3 мг. У детей 5-12 лет начинать с 0,5 мг и увеличивать до 3-6 мг.

- **Ривотрил** (F.Hoffmann-La Roche Ltd., Швейцария); табл., 0,5 и 2 мг; р-р д/ин. (амп.), 1 мг, 2 мл.
- **Клоназепам** (Polfa, Tarchomin Pharmaceutical Works SA, Польша); табл., 0,5 и 2 мг.

**ЛАМОТРИДЖИН (lamotrigine).** ПЭП широкого спектра действия; по выраженности противозипилептического действия близок к вальпроатам, габапентину, карбамазепину и фенитоину.

**Показания.** Монотерапия и дополнительная терапия парциальных и генерализованных припадков.

**Противопоказания.** Печеночная недостаточность, гиперчувствительность, детский возраст (до 2 лет).

**Побочные эффекты.** Дозозависимое - сонливость, диплопия, головная боль, атаксия, тремор, тошнота. Сыпь, синдром Стивенса-Джонсона. Кожная сыпь наблюдается почти у 10% больных и нередко вызывает необходимость отмены препарата. Фармакодинамическое взаимодействие с симптомами нейротоксичности (головная боль и др.) часто наблюдается при назначении ламотриджина больным, получавшим высокие дозы карбамазепина.

**Предостережения.** При назначении вместе с карбамазепином, фенитоином, фенобарбиталом уменьшается  $t_{1/2}$  до 15 ч, а при совместном приеме вальпроатов  $t_{1/2}$  увеличивается до 60 ч; при назначении с вальпроатами соблюдать особую осторожность. Тщательно следить за возможными аллергическими реакциями, контролировать показатели крови и функции печени, не допускать резкой отмены препарата. Осторожно назначать при нарушении функции печени и почек, аллергических реакциях, беременности.

**Дозы и применение при эпилепсии.** Дозы существенно отличаются в зависимости от сопутствующей противосудорожной терапии. Дозу следует повышать очень медленно, не более 1 раза в 3 нед. У принимающих препараты (индукторы ферментов печени) взрослых начинают с 50 мг с последующим повышением на 50 мг до достижения поддерживающей дозы 300-500 мг в 2 приема. У детей от 2 до 12 лет начинают с 2 мг/кг в день в 2 приема до достижения поддерживающей дозы 5-15 мг/кг в 2 приема., У взрослых, принимающих ингибиторы ферментов печени (вальпроат), следует начинать с 25 мг, медленно увеличивать дозу на 25 мг до достижения поддерживающей дозы 100-200 мг. У детей начинают с 0,15 мг/кг и медленно повышают до 1-5 мг/кг. При монотерапии у взрослых начинают с 25 мг с последующим повышением на 25 мг, затем на 50 мг до достижения поддерживающей дозы 100- 200 (редко до 500 мг) в сутки в 2 приема.

- **Ламиктал** (Gloxo-Wellcome Operations, Великобритания); табл., 25, 60 и 100 мг; табл. жевательные/растворимые, 5, 25 и 100 мг.

**ТОПИРАМАТ (topiramate).** Новый высокоэффективный ПЭП; незначительно связывается с белками плазмы крови, метаболизируется в печени, выводится преимущественно с мочой.

**Показания.** Показан для взрослых и детей с парциальными или генерализованными тонико-клоническими припадками как в режиме монотерапии, так и в комбинации с другими ПЭП. В качестве средства дополнительной терапии у детей и взрослых при лечении припадков, связанных с синдромом Леннокса-Гаста.

**Противопоказания.** Гиперчувствительность.

**Побочные эффекты.** Атаксия, нарушение концентрации внимания, спутанность сознания, головокружение, усталость, парестезии, сонливость и нарушение мышления. Реже: возбуждение, амнезия, анорексия, афазия, Депрессия, диплопия, эмоциональная лабильность, тошнота, нефролитиаз, нистагм, нарушения речи, извращение вкусовых ощущений, нарушения зрения и уменьшение массы тела.



**Предостережения.** У больных с умеренно или сильно выраженным поражением почек для достижения устойчивых концентраций в плазме может понадобиться от 10 до 15 дней. У больных с предрасположенностью к нефролитиазу может повыситься риск образования камней в почках. При беременности и кормлении грудью применять с учетом риск/польза.

**Взаимодействие.** Взаимодействие топирамата с другими ПЭП незначительно, но нужно учитывать их способность индуцировать ферменты печени.

**Дозы и применение.** У взрослых обычно суммарная суточная доза составляет от 200 до 600 мг и делится на 2 приема. Максимальная доза - 1600 мг. Начинают с 25 мг на ночь в течение 1 нед, затем дозу постепенно увеличивают на 25-50 мг (2 приема). Детям в возрасте старше 2 лет в первую неделю лечения назначают по 0,5-1 мг/кг перед сном, затем дозу постепенно повышают на 0,5-1 мг/кг/сут (в 2 приема).

- **Топамакс** (Janssen-Cilag Farmaceutica, LDA, Португалия); табл., покр. обол., 25, 50, 100, 200, 300 и 400 мг.

**ФЕНИТОИН (phenytoin).** ПЭП. Эффективен, но не является препаратом выбора вследствие достаточно выраженных побочных эффектов.

**Показания.** Все формы припадков, за исключением абсансов.

**Противопоказания.** Печеночная недостаточность, сердечная недостаточность, кахексия, порфирия, гиперчувствительность.

**Побочные эффекты.** Дозозависимые - нистагм, атаксия, анорексия, диспепсия, тошнота, рвота, агрессия, депрессия, сонливость, головные боли, парадоксальные припадки, мегалобластная анемия, гипергликемия, гипокальциемия, остеомаляция, неонатальные геморрагии. Акне, гиперплазия десен, грубые черты лица, гирсутизм, волчаночноподобный синдром, псевдолимфома, периферическая невропатия, сыпь, синдром Стивенса-Джонсона, контрактура Дюшоитрена, гепатотоксичность, тератогенность.

**Предостережения.** Осторожно назначать при нарушении функции печени, беременности, кормлении грудью, вождении автотранспорта. Следует контролировать картину крови, функции печени, помнить, что фармакокинетика фениитоина отличается нелинейным характером.

**Дозы и применение при эпилепсии** (у взрослых) - прием внутрь во время или после еды, сначала 150-300 мг/сут в 3 приема, затем с постепенным медленным увеличением на 100 мг в месяц до достижения поддерживающей дозы 300-500 мг/сут. Терапевтическая концентрация в плазме крови - 10-40 мг/мл. У детей начинать с 5 мг/кг в день в 2 приема, поддерживающая доза 4-8 мг/кг в день, максимальная - 300 мг/сут.

- **Дифенина табл. 0,117 г** (Россия); табл., 117 мг.

**ФЕНОБАРБИТАЛ (phenobarbital).** Достаточно эффективен, но не является препаратом выбора вследствие достаточно выраженных побочных эффектов. Оказывает противозепилептическое, седативное, снотворное и миорелаксирующее действие.

**Показания.** Все типы припадков, за исключением абсансов.

**Противопоказания.** Печеночная и/или почечная недостаточность, миастения, алкоголизм, наркотическая зависимость, гиперчувствительность.

**Побочные эффекты.** Дозозависимые - утомляемость, усталость, депрессия, бессонница (у детей), гиперкинезы (у детей), возбудимость (у детей), агрессивность, ухудшение памяти, нарушение либидо, импотенция, дефицит фолатов, неонатальные кровотечения, гипокальциемия, остеомалация. Сыпь, эксфолиация, токсический эпидермальный некроз, гепатотоксичность, тератогенность.

**Предостережения.** Осторожно назначать при нарушении функции печени и/или почек, дыхания, беременности, кормлении грудью, у пожилых, детей, лиц с нарушениями психического развития, при вождении автотранспорта. Следует контролировать Картину крови, функции печени и почек. Не допускать резкого прекращения приема препарата.

**Дозы и применение при эпилепсии** у взрослых - прием внутрь начиная с 90 мг в вечернее время или 2 раза в день; Суточная доза у взрослых - 90-250 мг. Терапевтическая концентрация в плазме крови - 10-40 мг/мл. Детям назначают 3-6 мг/кг/сут. Дозы медленно повышают и медленно снижают.

- **Фенобарбитал** (Россия); табл., 50 и 100 мг, табл. для детей 0,005 г; р-р для приема внутрь для детей (флак.) 0,2%, 100 мл.

**ПРИМИДОН (primidone).** В печени частично превращается в фенобарбитал и фенилэтилмалонамид, обладающие противосудорожной активностью.

**Дозы и применение** у взрослых — прием внутрь после еды. Начинают со 100-125 мг в вечернее время, затем каждые 3 дня суточную дозу увеличивают на 250 мг до поддерживающей. дозы 750-1000 мг. Терапевтическая концентрация в плазме крови - 5- 12 мг/мл. Детям назначают 12-25 мг/кг/сут (поддерживающая доза).

- **Гексамидина табл.** (Россия); табл., 125 и 250 мг.

**БЕНЗОБАРБИТАЛ (benzobarbital).** Метаболизируется до фенобарбитала.

**Дозы и применение при эпилепсии** у взрослых — прием внутрь 300—600 мг/сут в 3 приема. Детям назначают 4—6 мг/кг/ сут.

- **Бензонал** (Россия); табл., 50 и 100 мг.

**ЭТОСУКСИМИД (ethosuximide).** Оказывает противосудорожное и анальгезирующее действие.

**Показания.** Абсансные припадки. (Неэффективен при генерализованных тонико-клонических припадках. При синдромах идиопатической генерализованной эпилепсии с наличием абсансных и генерализованных тонико-клонических припадков можно применять в составе комбинированной терапии).

**Противопоказания.** Печеночная и/или почечная недостаточность, беременность, грудное вскармливание.

**Побочные эффекты.** Дозозависимые - тошнота, анорексия, рвота, возбуждение, сонливость, головная боль. Сыпь, мультиформная эритема, синдром Стивена-Джонсона, волчаночно-подобный синдром, агранулоцитоз, апластическая анемия.

**Предостережения.** Осторожно назначать при вождении автотранспорта. Следует контролировать картину крови и функции печени.

**Дозы и применение** (у взрослых) - прием внутрь начиная с 250-500 мг/сут с постепенным увеличением на 250 мг/нед до достижения поддерживающей дозы 1000-1500 мг. Терапевтическая концентрация в плазме крови - 40-120 мг/мл. У детей до 6 лет начинать с 10 мг/кг (не более 250 мг/сут), старше 6 лет - с 250 мг в день. Поддерживающая доза - 15-30 мг/кг в день.

- **Суксилеп** (Jenapharm GmbH & Co. KG, Германия); капс., 250 мг.

**ЛЕВЕТИРАЦЕТАМ (Levetiracetam)** Оказывает противозипелитическое действие.

**Показания.** В качестве монотерапии (препарат первого выбора) при лечении следующих состояний:

- парциальные припадки со вторичной генерализацией или без таковой у взрослых и подростков старше 16 лет со вновь диагностированной эпилепсией.

В составе комплексной терапии при лечении следующих состояний:

- парциальные припадки со вторичной генерализацией или без таковой у взрослых и детей старше 4 лет (для раствора для приема внутрь — старше 1 мес), страдающих эпилепсией;
- миоклонические судороги у взрослых и у подростков старше 12 лет, страдающих ювенильной миоклонической эпилепсией;
- первично-генерализованные судорожные (тонико-клонические) припадки у взрослых и подростков старше 12 лет, страдающих идиопатической генерализованной эпилепсией.

Лекарственная форма «концентрат для инфузий» может использоваться в качестве временной альтернативы при невозможности приема пероральных форм препарата.

**Противопоказания.** Повышенная чувствительность к леветирацетаму или другим производным пирролидона, а также к любым компонентам препарата, нарушение толерантности к фруктозе (раствор для приема внутрь), детский возраст до 4 лет — для таблеток и до 1 мес — для раствора для приема внутрь (безопасность и эффективность препарата не установлены).

**Побочные эффекты.** Со стороны нервной системы очень часто – сонливость или бессонница, депрессивный синдром, эмоциональная неустойчивость, агрессивность, нервозность; часто - головокружение, головная боль, амнезия, атаксия, судороги, гиперкинезия, тремор, диплопия, нарушения аккомодации; в отдельных сообщениях - аномальное поведение, гневность, тревожность, беспокойство, спутанность сознания, галлюцинации, раздражительность, психотические расстройства, суицид, попытки суицида и суицидальные мысли.

Со стороны дыхательной системы: часто - кашель. Со стороны пищеварительной системы: часто – анорексия, абдоминальная боль, диарея, диспепсия, тошнота, рвота. Дерматологические реакции: редко – кожная сыпь; в отдельных сообщениях - алопеция (во многих случаях восстановление волосяного покрова наблюдалось после отмены препарата). Лабораторные показатели: в отдельных

сообщениях - лейкопения, нейтропения, панцитопения, тромбоцитопения. Прочие: очень часто - астенический синдром; часто - инфекционные заболевания, случайные травмы.

**Предостережения.** С осторожностью назначать при беременности, пациентам пожилого возраста (старше 65 лет), при тяжелых нарушениях функции печени, почечной недостаточности. Отмена грудного вскармливания при назначении препарата. В период лечения необходимо воздерживаться от вождения автомобиля и занятий потенциально опасными видами деятельности, требующими повышенной концентрации внимания и быстроты психомоторных реакций.

**Дозы и применение при эпилепсии.** В качестве монотерапии взрослым и подросткам старше 16 лет назначают в начальной дозе по 500 мг, разделенной на 2 приема (по 250 мг 2 раза/сут). Через 2 недели доза может быть увеличена до начальной терапевтической - 1 г (по 500 мг 2 раза/сут). Максимальная суточная доза - 3 г (по 1.5 г 2 раза/сут).

В составе комплексной терапии детям старше 4 лет лечение следует начинать с суточной дозы 20 мг/кг массы тела, разделенной на 2 приема (по 10 мг/кг массы тела 2 раза/сут). Изменение дозы на 20 мг/кг массы тела может осуществляться каждые 2 недели до достижения рекомендуемой суточной дозы - 60 мг/кг массы тела (по 30 мг/кг массы тела 2 раза/сут). При непереносимости рекомендуемой суточной дозы возможно ее снижение. Следует применять минимальную эффективную дозу.

**Кеппра** (UCB Pharma S.A. Бельгия) концентрат для приготовления раствора для инфузий 100 мг/мл, раствор для приема внутрь 100 мг/мл, таблетки, покрытые пленочной оболочкой 250мг, 500 мг, 1000мг.

**ПРЕГАБАЛИН** (Pregabalin) Оказывает противосудорожное, анальгезирующее действие.

**Показания.** Эпилепсия (в качестве дополнительной терапии у взрослых с парциальными судорожными приступами, сопровождающимися или не сопровождающимися вторичной генерализацией), нейропатическая боль у взрослых, генерализованное тревожное расстройство у взрослых, фибромиалгия у взрослых.

**Противопоказания.** повышенная чувствительность к действующему веществу или любому другому компоненту препарата, редкие наследственные заболевания, в т.ч. непереносимость галактозы, лактазная недостаточность и нарушение всасывания глюкозы/галактозы, детский и подростковый возраст до 17 лет включительно (нет данных по применению).

**Побочные эффекты.** Головокружение, сонливость, атаксия, нарушение внимания, нарушение координации, ухудшение памяти, тремор, дизартрия, парестезии, увеличение аппетита, анорексия, эйфория, спутанность сознания, раздражительность, туман перед глазами, диплопия, тахикардия, АВ-блокада I степени, синусовая тахикардия, синусовые аритмии, синусовая брадикардия, сухость во рту, запор, рвота, метеоризм, эректильная дисфункция, снижение либидо.

**Предостережения.** Почечная недостаточность, сердечная недостаточность, возможное наличие редких наследственных заболеваний, беременность, кормление грудью. В связи с зарегистрированными единичными случаями бес-

контрольного применения прегабалина, его необходимо назначать с осторожностью у пациентов с лекарственной зависимостью в анамнезе.

**Дозы и применение при эпилепсии.** Начальная доза — 150 мг/сут. С учетом достигнутого эффекта и переносимости, через 1 нед дозу можно увеличить до 300 мг/сут, а еще через неделю — до максимальной дозы 600 мг/сут.

**Лирика** (Pfizer GmbH, Германия) капс. 25мг, 75 мг, 150 мг, 300мг.

**ЛАКОСАМИД** (Lacosamide) Оказывает противоэпилептическое действие.

**Показания.** Применяется в составе комплексной терапии парциальных судорожных припадков, сопровождающихся или не сопровождающихся вторичной генерализацией, у пациентов с эпилепсией в возрасте от 16 лет и старше.

**Противопоказания.** Повышенная чувствительность к любому из компонентов препарата, сое (содержится в оболочке таблеток) и арахису, AV блокада II или III степени, детский возраст до 16 лет.

**Побочные эффекты.** Головокружение, головная боль, тошнота, диплопия, вертиго, шум в ушах, депрессия, раздражительность, нарушение равновесия, нарушение координации движений, нарушение памяти, нарушение внимания, когнитивные нарушения, гипестезия, сонливость, спутанность сознания, тремор, нистагм, дизартрия, зуд, мышечные спазмы. Выраженность некоторых побочных реакций зависит от дозы и уменьшалась после ее снижения. Применение лакосамида сопровождается дозозависимым удлинением интервала PR, вследствие чего возможно развитие таких клинических состояний, как AV блокада, обмороки и брадикардия.

**Предостережения.** Отменять при кормлении грудью, с осторожностью применять при беременности, у пациентов с тяжелой почечной недостаточностью, с нарушениями проводимости, сердечной недостаточностью и инфарктом миокарда в анамнезе. Особую осторожность следует соблюдать у пожилых людей, у которых повышен риск заболеваний сердца, а также при использовании лакосамида в комбинации с препаратами, которые вызывают удлинение интервала PR.

**Дозы и применение при эпилепсии.** Рекомендуемая стартовая доза составляет 50 мг 2 раза в день. Через 1 нед. увеличивают до 100 мг 2 раза в день. С учетом эффективности и переносимости поддерживающую дозу можно увеличивать каждую неделю на 50 мг 2 раза в день до максимальной суточной дозы — 400 мг (200 мг 2 раза в день). Отменять препарат рекомендуется постепенно (снижая дозу на 200 мг в неделю).

**Вимпат** (UCB Pharma S.A., Бельгия) раствор для инфузий 10 мг/мл, флакон 20 мл, сироп 15 мг/мл, табл. 150 мг, 200мг.

## ЭТАЛОНЫ ОТВЕТОВ К ТЕСТОВЫМ ЗАДАНИЯМ

### Ответы к разделу I

п/н вопроса	Ответы
1	1,2,4,5
2	1,3,4,5
3	1,2,4
4	1,2,4
5	1,2,4
6	1,2,3,5
7	1,2,3,5
8	1,2,3
9	1,3,5

### Ответы к разделу II

п/н вопроса	Ответы
1	1,2,4,5
2	1,2,3,5
3	1,3,4
4	1,2,4
5	1,3,3
6	1,2,3,5
7	1,2,4,5
8	1,2,3,5
9	1,3,4,5

### Ответы к разделу III

п/н вопроса	Ответы
1	1,2,4,5
2	1,3,4
3	1,2,4
4	1,3,4,5
5	1,2,4

### Ответы к разделу IV

п/н вопроса	Ответы
1	1,2,4,5
2	1,3,5
3	1,2,4
4	1,2,4,5
5	1,3,4,5
6	1,2,3,4
7	1,2,4,5

### Ответы к разделу V

п/н вопроса	Ответы
1	1,2,4
2	1,3,4,5
3	1,2,3,4
4	1,3,4,5
5	2,3,4,5
6	1,5

### Ответы к разделу VI

п/н вопроса	Ответы
1	1,3,5
2	1,2,3,4
3	1,2,3,5
4	1,2,4,5
5	1,2,3,5
6	1,2,4

## ЛИТЕРАТУРА

1. Мухин К. Ю., Петрухин А. С., Холин А. А. Эпилептические энцефалопатии и схожие синдромы у детей — М.: 2011—680 с.
2. Киссин М.Я., Клиническая эпилептология — ГЭОТАР-Медиа, 2011 г., 256 стр.
3. Карлов В.А., Эпилепсия у детей и взрослых женщин и мужчин — Медицина, 2010 г., 720 стр.
4. Петрухин А.С., Детская неврология — ГЭОТАР-Медиа, 2013 г., 2 том
5. Зенков Л.Р. Клиническая эпилептология — М.: Медицинское информационное агентство, 2012г., 418 стр.

Подписано к печати 09.01.2014 г.  
Отпечатано на «RISO». Бумага ВХИ 80г/м<sup>2</sup>. Усл. печ. л. 2,44.  
Тираж 250. Заказ 017.

Отпечатано с файла заказчика в типографии СтандАРТ  
(ИП Ериклинцева Е.В.), св-во 002839968 ИМНС РФ  
по Калининскому р-ну г. Челябинска,

454076, Челябинск, ул. Гоголя, 26,  
т/ф. 271-69-62, E-mail: vvp74@list.ru