

## कालाजार के हो ?

यो रोग स्याण्ड फ्लाई नामक भुसुनाले टोकेर लागने सरुवा रोग हो । कालाजारको रोगीलाई टोकेको संक्रमित भुसुनाले निरोगी व्यक्तिलाई टोकेमा यो रोग सर्दछ । नेपालको पूर्वी र मध्य तराई तथा केही पहाडी जिल्लाहरूमा वर्षा र गर्मीको मौसममा यो रोग फैलिने गर्छ । यो रोग लागेपछि रोगी मानिसको अनुहार, हात, खुट्टा तथा पेटको छाला कालो हुने भएकाले यो रोगलाई कालाजार भनिएको हो ।



## कालाजार रोग सार्ने भुसुना कस्तो ठाउँमा बस्छन् ?

यी भुसुनाहरू तराईका गर्मी ठाउँहरूमा बढी पाइन्छन् । यी भुसुनाहरू गोबरमाटोले लिपेर ओसिलो भएका घर र भुपडीहरूका भित्ताका चिराहरू, मुसाले खनेको ओसिलो माटो, गाईभैँसीको गोठ, मुसाको दुलो, दाउरा राख्ने ठाउँ र फोहोरमैला थुप्रिएको ठाउँमा बस्छन् र भुसुनाहरूले उक्त ठाउँमा फुल पार्ने गर्दछन् ।

## भुसुनाले कुन समय र स्थानमा बढी टोक्छन् ?

- साँझको समयमा घरबाहिर बसेका बेला वा काम गर्दा र आराम गर्दा भुसुनाले शरीरको खुला रहने कपडाले नढाकेका नाङ्गा अंग (हातखुट्टा आदि) भागहरूमा बढी टोक्ने गर्छन् ।
- भुइँतलामा भुलको प्रयोग नगरी सुत्दा पनि भुसुनाले बढी टोक्ने गर्छन् ।

## कालाजार रोगका लक्षणहरू के के हुन् ?

कालाजार रोग लागेमा निम्न लक्षणहरू देखा पर्दछन् :

- दुई हप्ता वा सोभन्दा बढी समयसम्म मन्द ज्वरो आइरहने,
- तौल घट्दै जाने,
- खाना खान मन नलाग्ने,
- बायाँ कोखामा असजिलो वा भारी अनुभव हुने,
- अनुहार, हात, खुट्टा तथा पेटको छाला कालो हुँदै जाने,
- पेट बढ्ने वा बायाँ कोखामा कुनै डल्लो वा गाँठो बढेको महसुस हुने,
- शरीरमा रगतको कमी हुने,
- शरीर फुस्रो देखिने ।

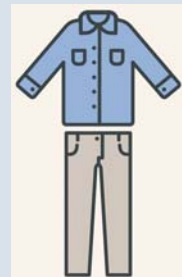


## याद राखौँ :

आफ्नो परिवार, छिमेकमा कसैलाई यो रोग लागेको शंका लागेमा तुरुन्त नजिकको स्वास्थ्य संस्थामा उपचारका लागि लैजानु पर्दछ । कालाजार रोगको जाँच, निदान, औषधि उपचार सबै स्वास्थ्य संस्थाहरूमा निःशुल्क उपलब्ध छ ।

## कालाजार रोग लाग्नबाट बच्ने उपायहरू के के हुन् ?

- साँझको समयमा घरबाहिर बस्नुपरेमा पुरा बाहुला भएका कपडा लगाउने, नाङ्गो भागमा लामखुट्टे भगाउने मलम दल्ने,
- यो रोग सार्ने भुसुना ६ फिटभन्दा माथि उक्लन नसक्ने भएकाले सम्भव भएसम्म घरको माथिल्लो तलामा सुत्ने,



- गाईभैंसीको गोठ घरबाट टाढा बनाउने,
- घरवरिपरि सधैं सफासुगधर राख्ने,
- घर र गोठका भित्तामा भएका प्वाल र चिराहरूलाई राम्ररी लिपपोत गरी टालिदिने,
- फोहोर तथा सडेगलेका पदार्थहरू निश्चित स्थानमा विसर्जन गर्ने,
- सुत्दा सधैं कीटनाशकयुक्त भुलको प्रयोग गर्ने,
- कीटनाशक औषधि छिट्टैने समयमा राम्रोसँग छिट्कन लगाउने र औषधि छर्कने टोलीलाई आवश्यक सहयोग गर्ने,
- ३ महिनासम्म कीटनाशक औषधि छिट्टेको स्थानमा लिपपोत नगर्ने ।
- गाईभैंसीको गोठमा कहिले पनि नसुत्ने ।



**कालाजार रोगीले स्वास्थ्य संस्थामा गई जाँच गरी पूर्ण उपचार गराएपछि यातायात खर्च बापत रु. १०००।- सम्बन्धित स्वास्थ्य संस्थाले उपलब्ध गराउँछ ।**

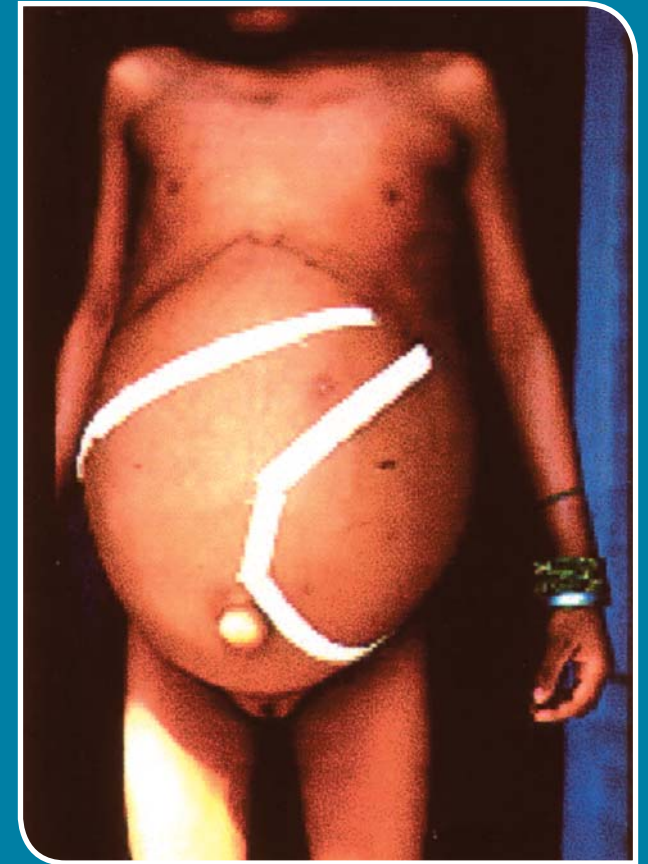
**यस सम्बन्धी थप जानकारीको लागि नजिकको स्वास्थ्य संस्थामा सम्पर्क राख्नुहोला ।**



नेपाल सरकार  
स्वास्थ्य तथा जनसंख्या मन्त्रालय  
राष्ट्रिय स्वास्थ्य शिक्षा, सूचना तथा संचार केन्द्र  
टेकु, काठमाडौं, फोन : ०१-४२५४२७१, फ्याक्स नं. : ०१-४२६१३८७  
Website : [www.nheicc.gov.np](http://www.nheicc.gov.np)  
२०७०/०७१

# कालाजार

**“लामखुटे, भुसुना  
साना प्राणी हुन्,  
यिनको टोकाइले  
स्वास्थ्यमा ठूलो  
खतरा ल्याउन  
सक्छ”**



**पेट बढेको वा बायाँ कोखामा कुनै डल्लो वा गाँठो बढेको महसुस भएमा र ज्वरो आएमा तुरुन्त नजिकको स्वास्थ्य संस्थामा सम्पर्क राखौं । अकाल मृत्यु हुनबाट बचौं ।**