



Ministère de la Santé de la Prévention et de l'Hygiène Publique

DIVISION DE LA SANTÉ DE LA REPRODUCTION



SANTÉ DE LA MÈRE ET DE L'ENFANT

SANTÉ DE LA REPRODUCTION DES ADOLESCENTS

INTRAHEALTH
INTERNATIONAL

GUIDE DU PRESTATAIRE

AVANT CONCEPTION



Planification Familiale

Bienfaits et avantages de la PF

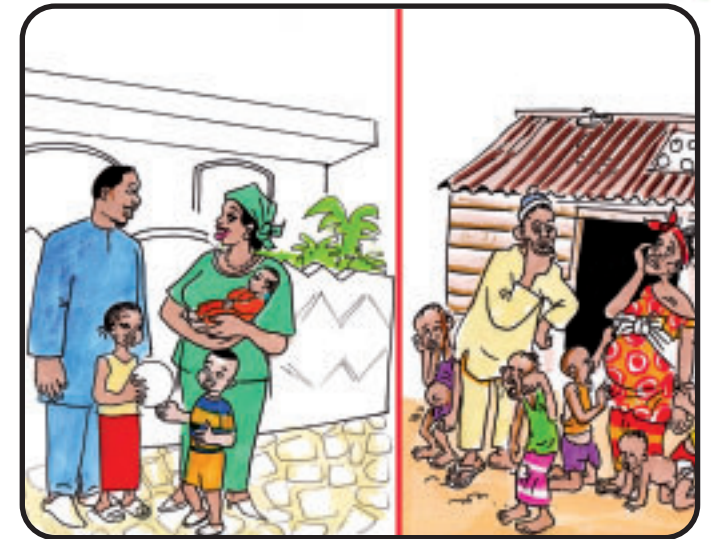
- Développement harmonieux des enfants ;
- Confort et bien-être de la famille et du couple ;
- Communication dans le couple ;
- Bonne santé des membres de la famille.

Moments opportuns pour utiliser une méthode contraceptive

- Après accouchement ou avortement ;
- Pour retarder la première grossesse ;
- Après complication de grossesse ou accouchement ;
- En cas de maladies graves ;
- Après un viol.

Implication des hommes dans la PF

- Facilitation de la prise en charge et du suivi de la femme ;
- Fréquentation plus facile de la structure de santé.



MESSAGE CLÉ

**La planification familiale contribue au bien-être de la famille et renforce la communication dans le couple.
Il existe des services adaptés aux couples.**



**AVANT
CONCEPTION**



Planification Familiale



AVANT CONCEPTION

Gamme de méthodes de PF disponibles par points de prestation

Disponibilité de méthodes par type de PPS

- Case de santé : pilules, collier du cycle menstruel, méthodes naturelles, condoms ;
- Poste de santé : méthodes de la case santé + injectables, CU et DIU et implants dans certains postes ;
- Centre de santé et hôpital : méthodes poste + LT, Vasectomie pour certains centres de santé.

Que faire en cas de rumeurs ou effets secondaires mentionnés ?

- Donner la bonne information ;
- Demander à la cliente de toujours s'informer auprès d'un agent de santé ;
- Prendre en charge en cas d'effet secondaire.



MESSAGE CLÉ

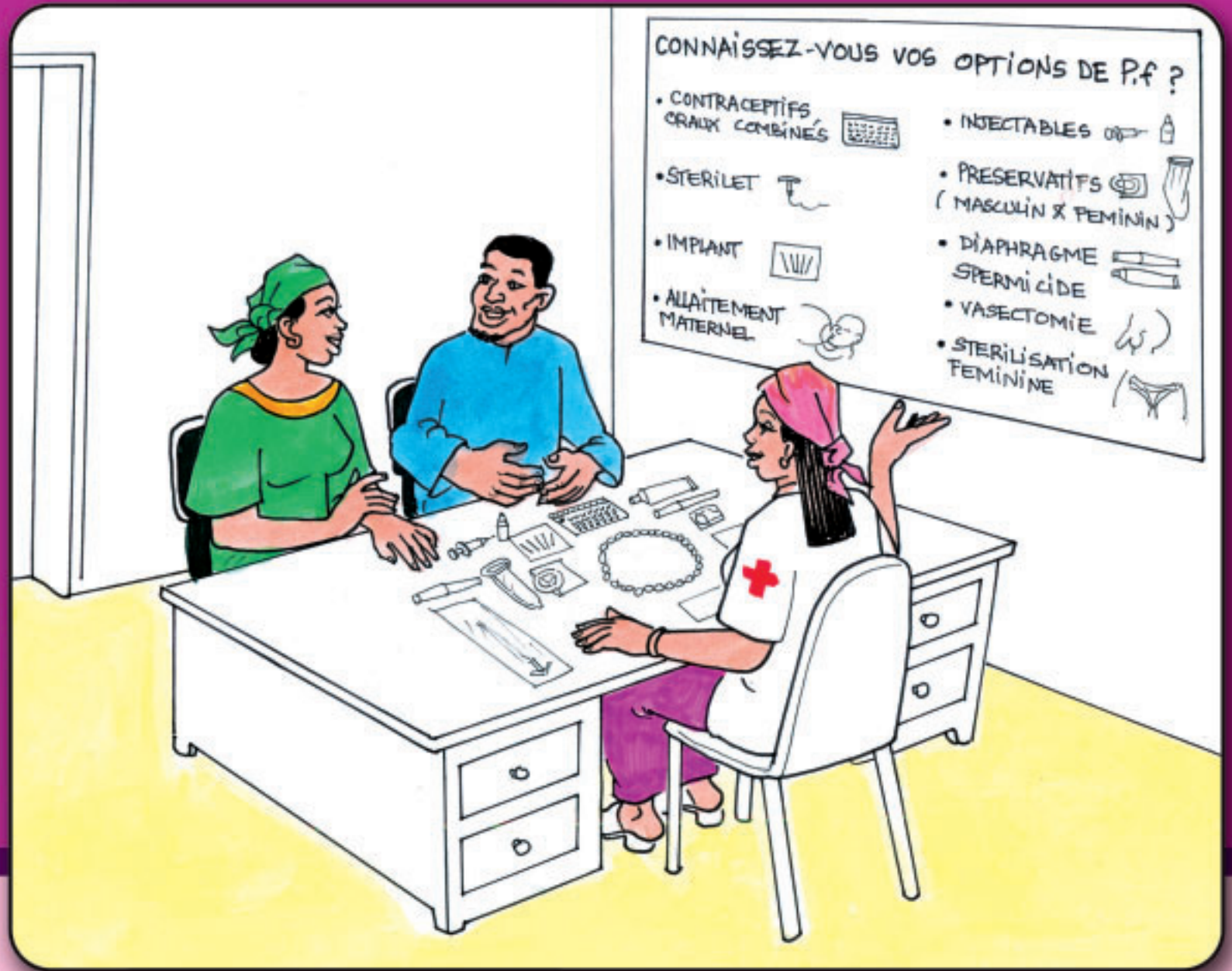
Les services de planification familiale sont disponibles dans toutes les structures de santé du Sénégal : cases de santé, poste de santé, centre de santé, hôpitaux, pharmacies, etc... Discutez avec l'agent de santé du choix de la méthode de planification familiale qui correspond le mieux à vos besoins (mari et femme) et à votre santé (femme).



AVANT
CONCEPTION



Planification Familiale



AVANT CONCEPTION

Changements physiques et physiologiques à l'adolescence :

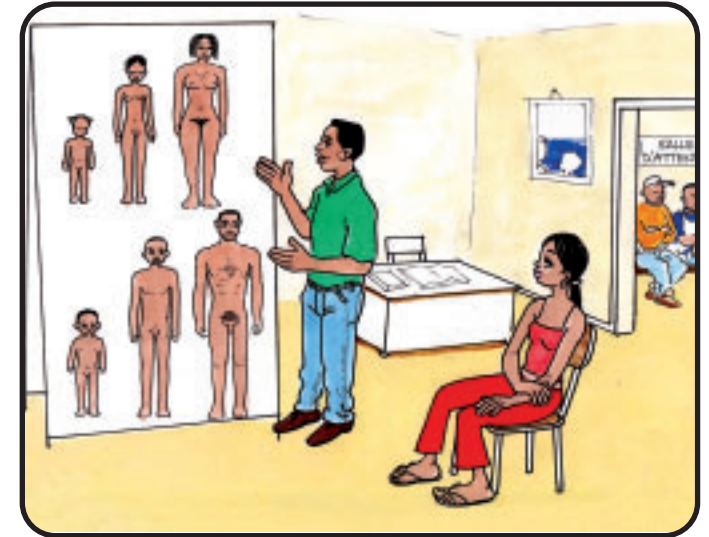
Changements physiques et physiologiques.

Chez la fille :

- Physique : apparition des poils du pubis et des aisselles, développement des seins, féminisation de la voie, développement des hanches, acné juvénile ;
- Physiologique : apparition des règles.

Chez le garçon :

- Physique : apparition des poils du pubis et des aisselles, masculinisation de la voix, développement des organes génitaux externes, érections matinales, acné juvénile, pomme d'Adam, élargissement des épaules ;
- Physiologique : apparition des premières éjaculations (éjaculations nocturnes).



Relations parents-adolescents

Encourager la communication entre parents et adolescents pour aider ces derniers à mieux vivre leur adolescence et les préparer à la vie d'adulte.

MESSAGE CLÉ

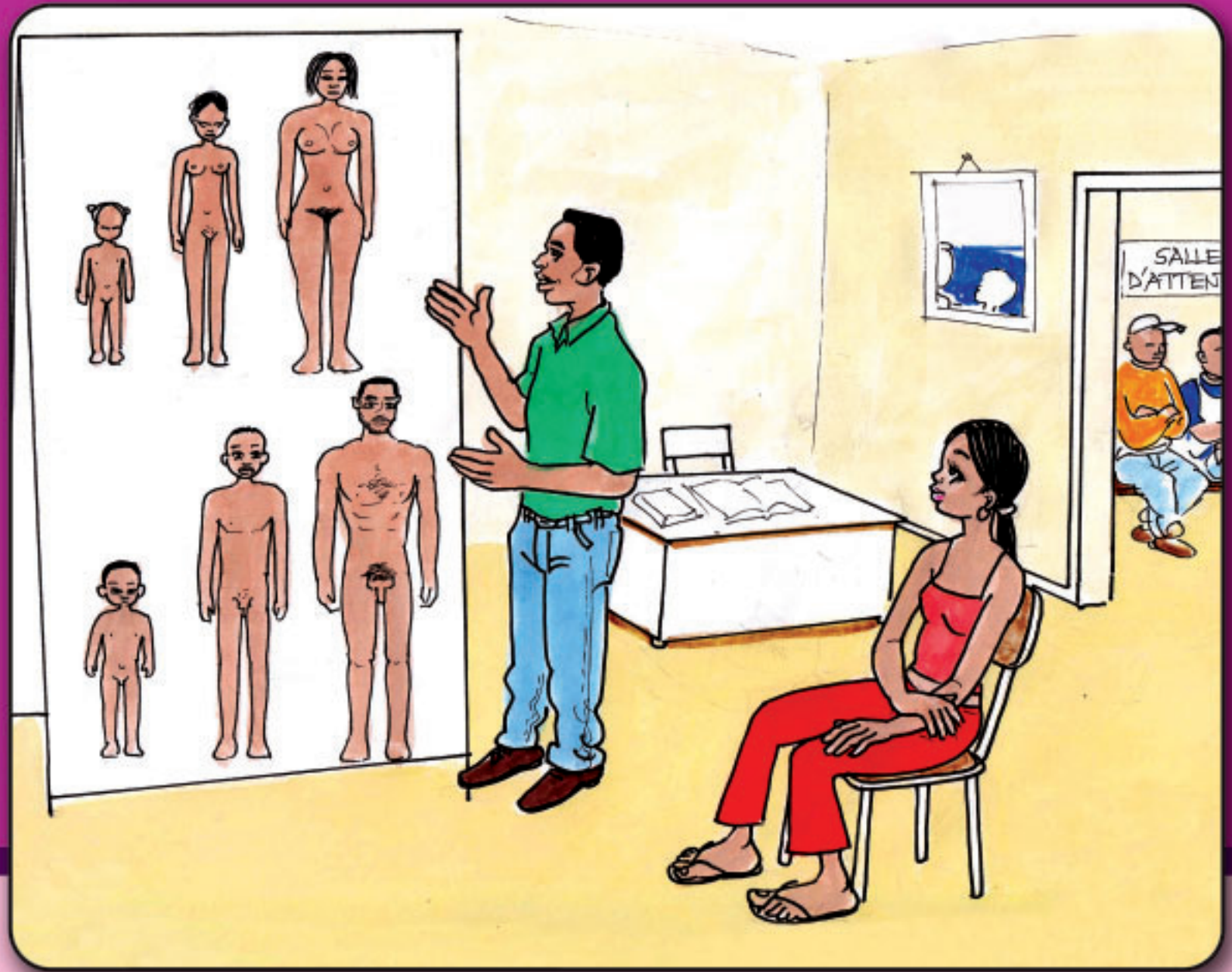
Dans les services de santé de la reproduction vous y apprendrez à mieux vous connaître et à devenir des futurs parents responsables. Les services de santé de la reproduction sont installés dans votre localité pour prendre en charge vos besoins : n'hésitez pas à vous y rendre.



**AVANT
CONCEPTION**



Santé de la reproduction des adolescents



AVANT CONCEPTION

Difficultés possibles pendant l'adolescence

Quelques difficultés possibles pendant l'adolescence

- Usage de substances toxiques (alcool, drogue, etc) ;
- Effets nocifs sur l'organisme ;
- Dépendance, vol, trafic ;
- Vagabondage sexuel, prostitution clandestine, accepter et comprendre les changements du corps.

Influence des pairs

- Deviance négative ;
- Banditisme, fugue, vol, Usage de substances nocives et toxiques

Sexualité précoce

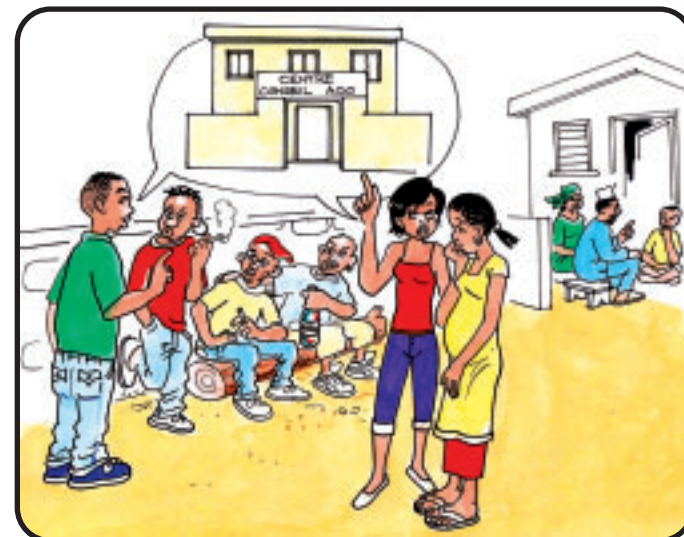
- IST/VIH/SIDA ;
- Grossesses précoces et non désirées ;
- Avortement clandestins ;
- Lésions génitales (fistules) ;
- Echec et exclusion scolaires ;
- Vagabondage sexuel, prostitution clandestine ;
- Infanticides conduisant à l'emprisonnement ;
- Stérilité ;
- Mort.

Communication parents/enfants sur la SRA

- Existence de tabous ;
- Démission et complicité des parents.

Manque d'informations fiables sur la SR

- Influence des média (Internet, TV, Porno...) ;
- Faible fréquentation des structures de SR ;
- Insuffisance de centre conseil ado ;
- Insuffisance de supports de communication, insuffisance de l'Education à la Vie Familiale.



MESSAGE CLÉ

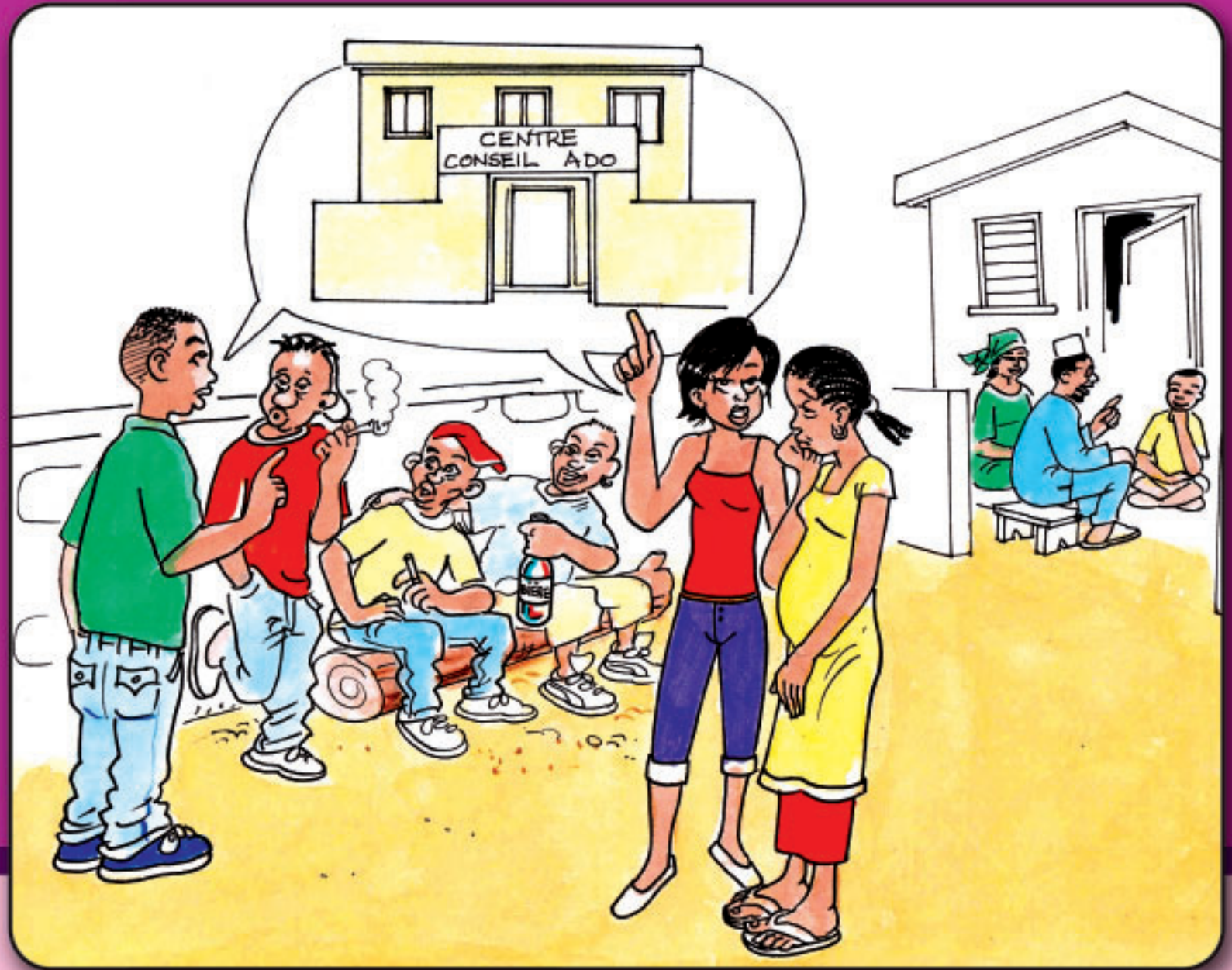
Dans les PPS et centres conseil ado vous trouverez les réponses à toutes préoccupations liées à la SR.



**AVANT
CONCEPTION**



Santé de la reproduction des adolescents



AVANT CONCEPTION

Points de prestations où les adolescents peuvent obtenir des services de SR

Liste des points de prestations offrant des services de SR aux adolescents

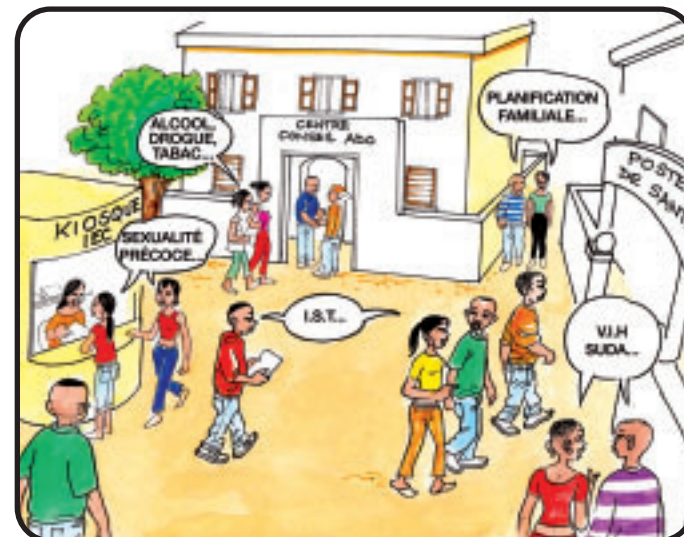
- Hôpitaux, Centres et Postes de santé
- Bureaux Régionaux d'Éducation Pour la Santé
- Centres conseils ados
- Inspections médicales des écoles, club EVF
- Certaines ONG/OCB
- Kiosques IEC
- Dans la communauté auprès des relais

Confidentialité et convivialité des services

- Intimité et confidentialité garantie
- Disponibilité du personnel formé
- Accueil chaleureux

Type de services disponibles

- IEC
- Soins préventifs et curatifs
- Dépistage



MESSAGE CLÉ

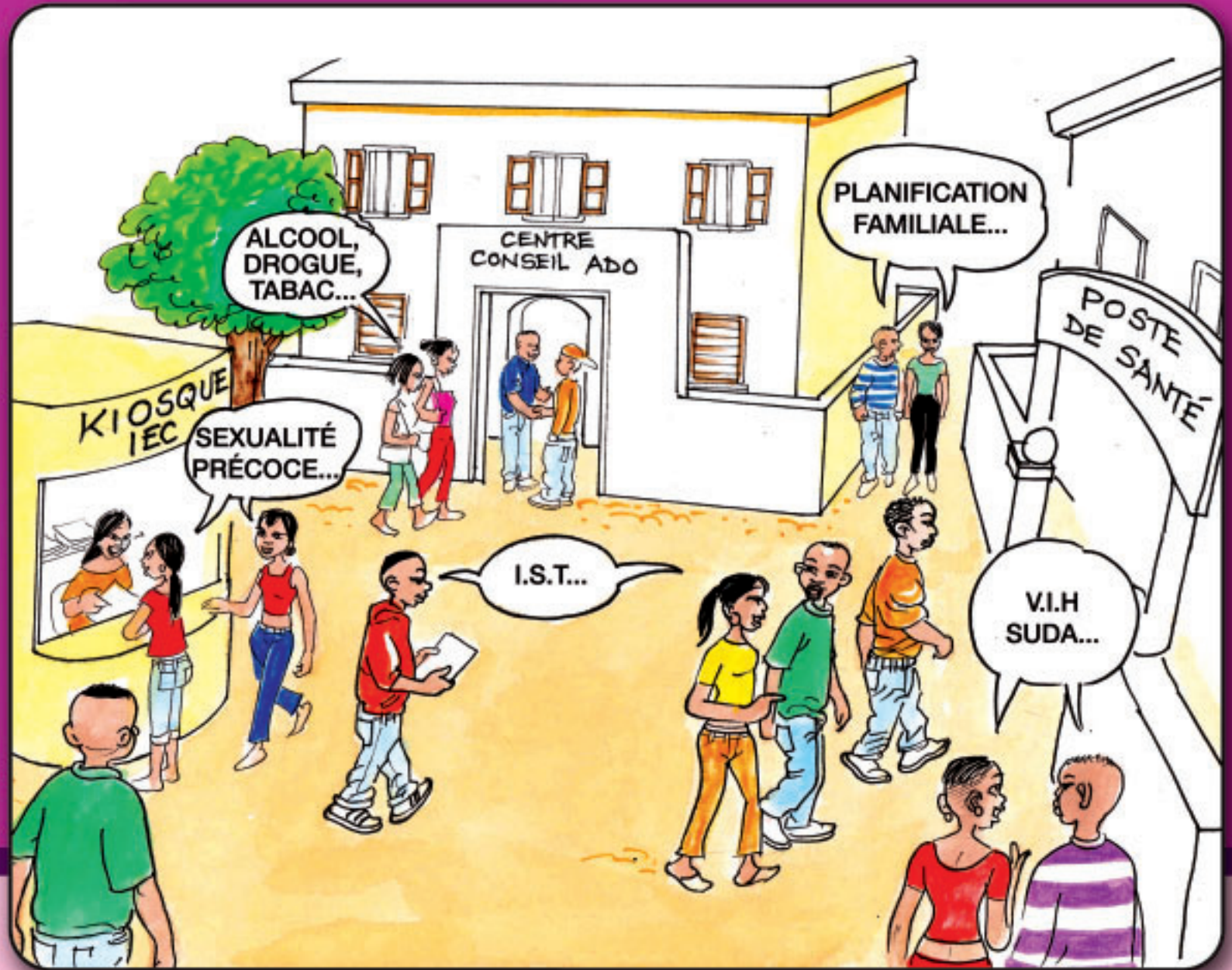
Il existe plusieurs endroits où vous pouvez obtenir des informations, des conseils ou des soins sur la SR. N'hésitez pas à vous y rendre : un personnel compétent et disponible vous y accueillera en toute confidentialité.



AVANT
CONCEPTION



Santé de la reproduction des adolescents



AVANT CONCEPTION

Importance des Consultations Prénatales

Avantages de la CPN et du respect du calendrier des CPN

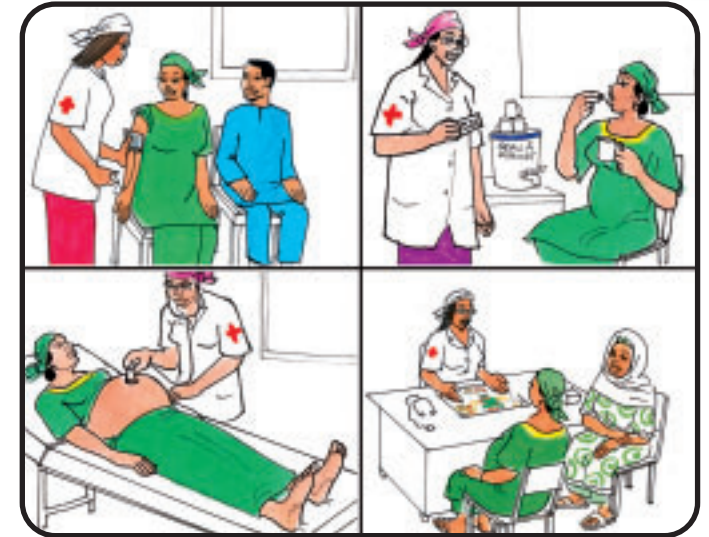
- Prévention du paludisme par TPI et MILDA ;
- Identification et prise en charge des signes morbides et de danger de la grossesse ;
- PTME (Prévention de la transmission mère-enfant du VIH).

Implication, soutien des hommes

- Inviter le partenaire à assister aux CPN ;
- Partager le plan d'accouchement avec le partenaire ;
- Soutien financier et moral des hommes.

Quand retourner dans le PPS

- Aux dates de rendez-vous fixées par l'agent de santé ;
- Immédiatement en cas de signes d'alerte ou de danger.



MESSAGE CLÉ

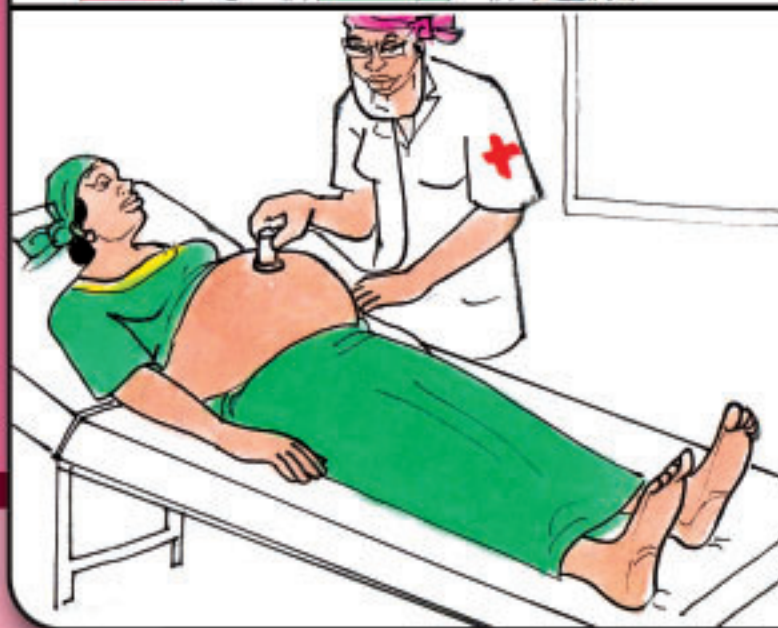
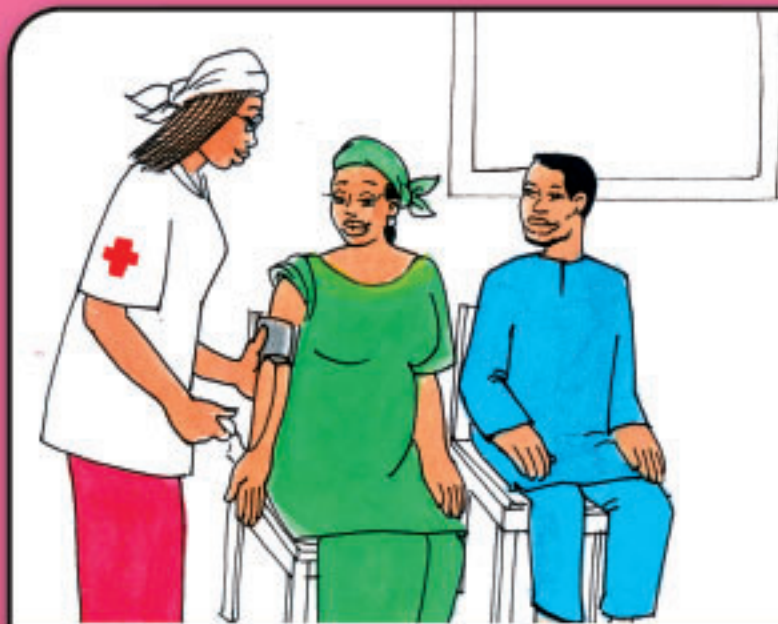
Il est important de se faire consulter dès qu'on a un retard de règles. Effectuer au moins 4 visites prénatales en respectant les rendez-vous fixés permet de sécuriser votre grossesse.



PENDANT LA GROSSESSE



Importance des Consultations Prénatales



PENDANT LA GROSSESSE

Alimentation de la femme enceinte

L'importance d'une alimentation saine et variée chez la femme enceinte

- Santé de la mère ;
- Bonne croissance du fœtus ;
- Bonne préparation à l'accouchement maternel.

Importance des aliments riches en fer et de la supplémentation en fer pendant la grossesse

- Lutte contre les anémies ;
- Réduit les risques de décès pendant l'accouchement ;
- Réduit les risques de bébés de faible poids à la naissance.

Tabous alimentaires

Aucun aliment n'est interdit à la femme enceinte en dehors des substances nocives telles que le kéw, l'alcool, le tabac, etc.



MESSAGE CLÉ

Pendant la grossesse, mangez plus sainement :

- fruits et légumes,
- tubercules et légumes secs
- viande, poisson et fruits de mer (frais, fumé et séché),
- œufs et laitages,
- boire beaucoup d'eau.



PENDANT LA GROSSESSE



Alimentation de la femme enseinte



PENDANT LA GROSSESSE

Prévention Transmission Mère-Enfant

Périodes de transmission du VIH de la mère à l'enfant.

- Les risques de transmission du VIH de la mère à l'enfant existent :
 - pendant la grossesse
 - à l'accouchement
 - pendant l'allaitement

L'utilité de faire le test

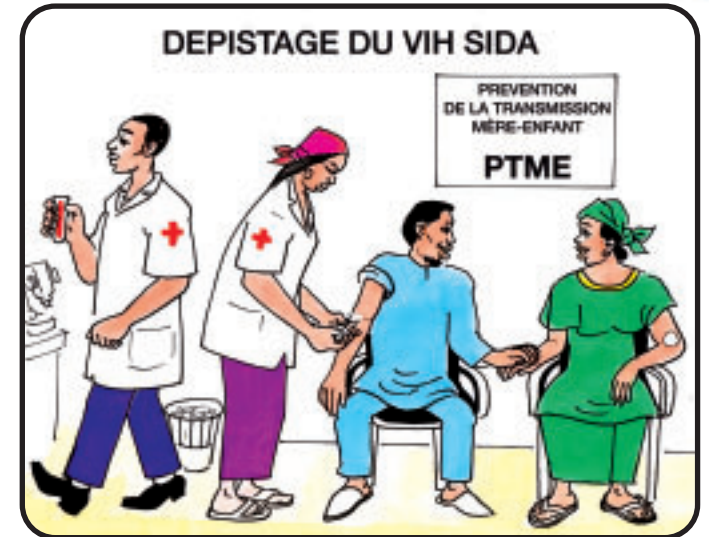
- Connaitre son statut sérologique ;
- Prévenir la transmission mère-enfant.

Où faire le test :

- Poste de santé ;
- Centres de santé ;
- Hôpitaux.

La gratuité et la confidentialité du test sont garanties ;

Disponibilité et gratuité des médicaments et du lait (jusqu'à 8 mois)
pour les enfants nés de mères séropositives. L'implication de l'homme est souhaitable.



MESSAGE CLÉ

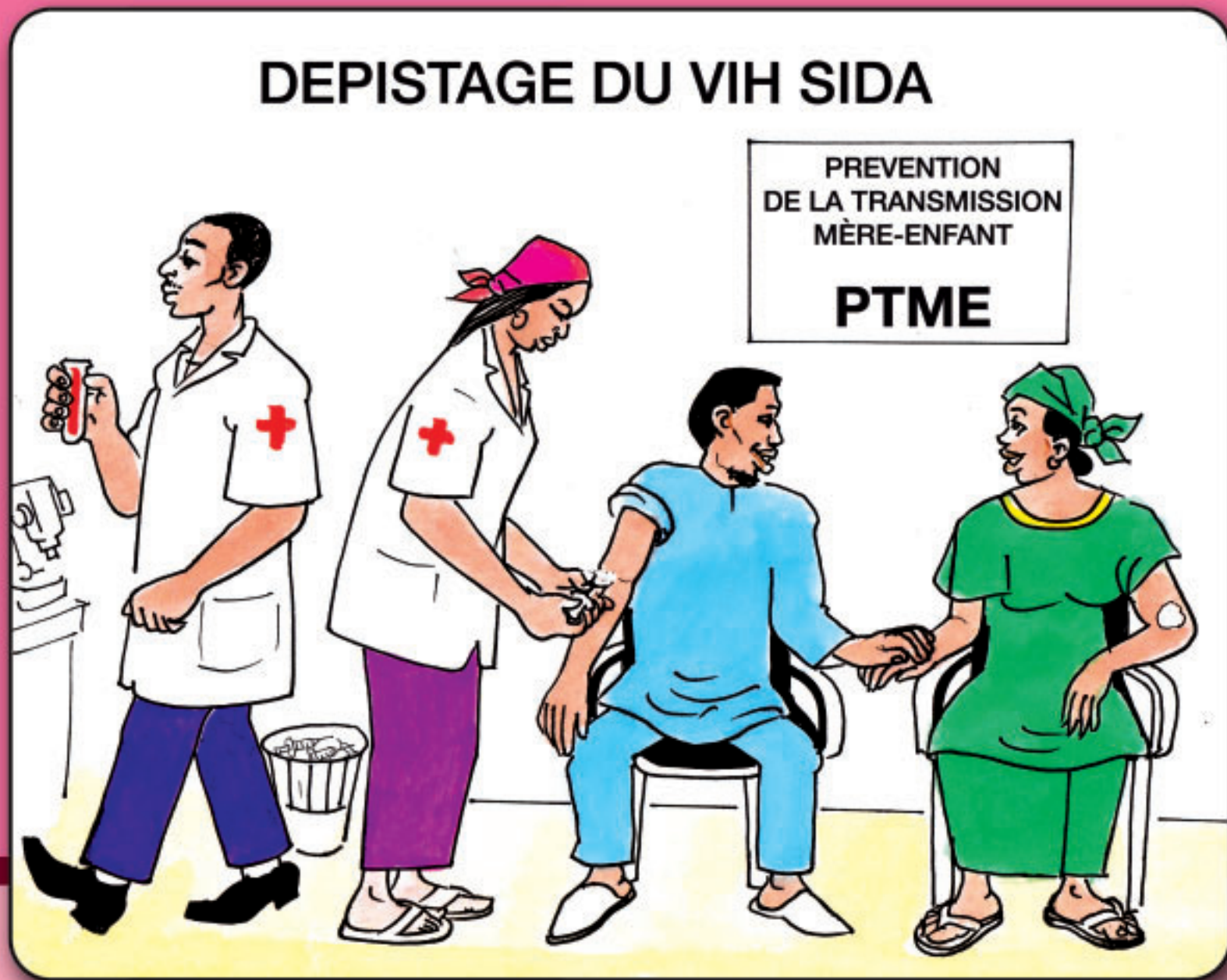
Faites le dépistage du VIH pendant la grossesse pour vous protéger, vous et votre enfant.

PENDANT LA GROSSESSE





**Prévention
Transmission
Mère-Enfant**



PENDANT LA GROSSESSE

Signes de danger de la grossesse

Signes de danger de la grossesse

- Une fièvre ;
- Des maux de tête et vertiges sévères associés à une vision floue ;
- Un saignement vaginal ;
- Une douleur abdominale intense ;
- Une respiration précipitée ou difficile ;
- La perte des eaux ;
- Les doigts, le visage et les jambes enflés ;
- Des convulsions ;
- L'enfant ne bouge plus dans le ventre.



MESSAGE CLÉ

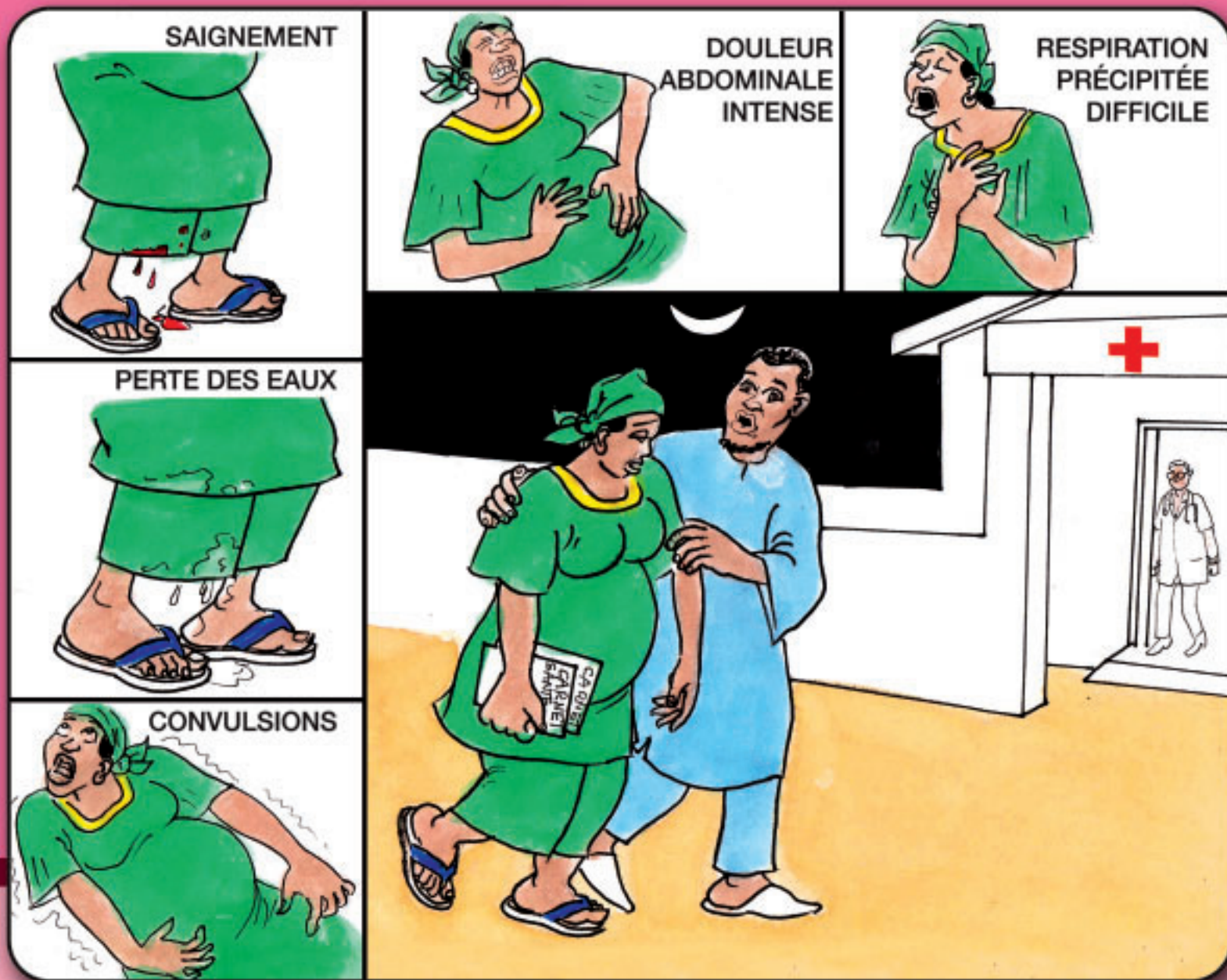
Dès que vous présentez l'un des signes évoqués ci-dessus, rendez vous **SANS ATTENDRE** à la structure de santé la plus proche, de jour comme de nuit, ou qu'on vous y accompagne.



PENDANT LA GROSSESSE



Signes de danger de la grossesse



PENDANT LA GROSSESSE

Le plan d'accouchement

Éléments à prendre en compte pour planifier un accouchement :

- Lieu d'accouchement le plus approprié ;
- Moyen de transport ;
- Coût de l'accouchement dans une structure de santé et comment payer ;
- Economies à faire pour faire face à ces dépenses ;
- Soutien et accompagnement pendant le travail et l'accouchement ;
- Dispositions à prendre pour le bon fonctionnement de la maison pendant l'absence ;
- Ce qu'il faut emporter :
 - Le carnet de santé;
 - Au moins 5 pagnes propres
 - Des protections hygiéniques ;
 - Des vêtements propres pour elle-même et pour le bébé ;
 - De quoi manger et de l'eau y compris pour l'accompagnant ;
 - Du savon et de l'eau de Javel.



MESSAGE CLÉ

A chaque consultation au centre ou poste de santé, il faut réexaminer votre plan d'accouchement.

Ce plan pourra être modifié si des complications apparaissent.



PENDANT LA GROSSESSE



Le plan d'accouchement



PENDANT LA GROSSESSE

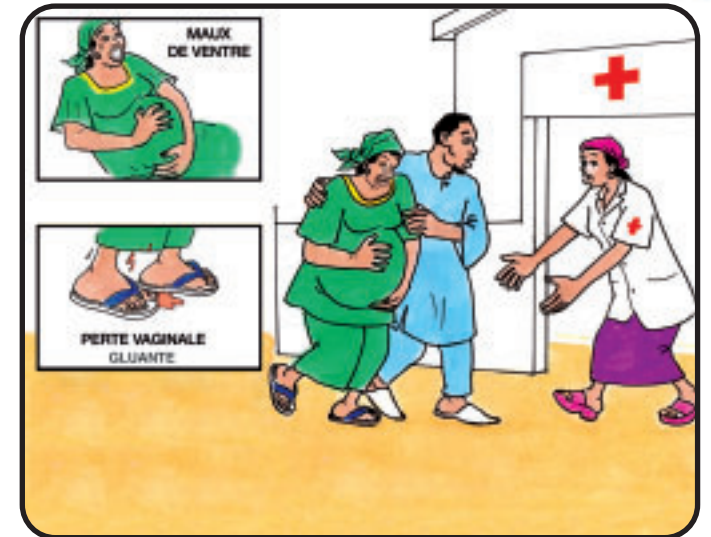
Reconnaître les signes de travail

Les signes de travail

- Maux de ventre de plus en plus intenses et rapprochés
- Pertes vaginales gluantes

Dispositions à prendre :

- Rassembler les éléments du plan d'accouchement



MESSAGE CLÉ

Dès que vous avez un des signes ci-dessus, rendez-vous sans attendre au poste, centre de santé ou hôpital le plus proche avec votre carnet de santé accompagnée d'un membre de la famille.



PENDANT LA GROSSESSE



Reconnaitre les signes du travail



PENDANT LA GROSSESSE

Importance des Consultations Postnatales

Calendrier des visites postnatales

Il est important après l'accouchement de se rendre au poste ou au centre de santé pour des visites même si l'on se sent bien et comme suit :

- 1^{ère} visite dans les 8 premiers jours
- 2^{ème} visite entre le 9^{ème} et le 15^{ème} jour après la naissance
- 3^{ème} visite entre le 16^{ème} et le 42^{ème} jour

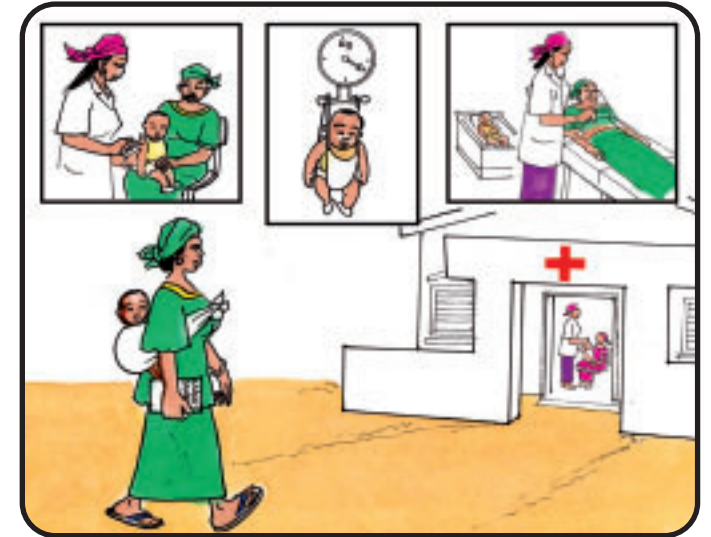
Avantages de faire les visites postnatales

Lors des visites après l'accouchement au poste ou au centre de santé l'agent de santé :

- dépistage de certaines anomalies,
- conseils en matière de nutrition,
- conseils et services de planification familiale,
- conseils pour bien mener l'Allaitement Maternel Exclusif,
- vaccination de l'enfant contre plusieurs maladies selon le calendrier vaccinal,
- suivi de la croissance de l'enfant,
- conseils pour la prévention du paludisme,
- supplémentation en vitamine A et en fer au besoin.

MESSAGE CLÉ

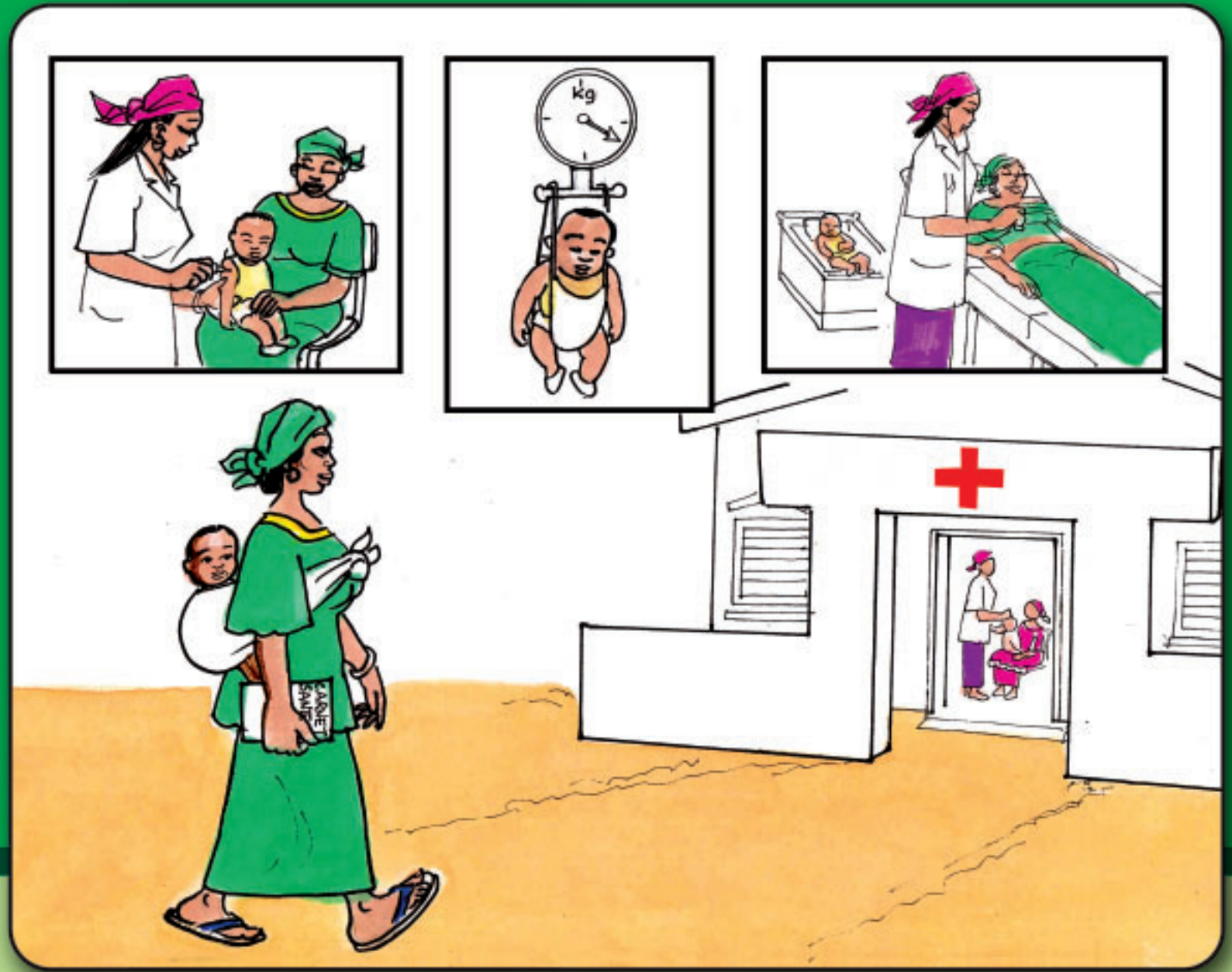
Effectuer au moins 3 consultations après accouchement en respectant les rendez-vous, permet de surveiller votre état de santé et celui de votre bébé.



APRÈS L'ACCOUCHEMENT



Importance des Consultations Postnatales



APRÈS L'ACCOUCHEMENT

Signes de danger après accouchement chez la mère

Quels sont les signes de danger chez la mère après l'accouchement ?

Les signes suivants représentent un danger pour vous si vous avez accouché récemment:

- vous saignez beaucoup,
- vous respirez difficilement ou rapidement,
- vous avez le corps très chaud et avez très mal au ventre,
- vous avez des maux de tête persistants accompagnés de troubles de la vision,
- vous avez les seins ou mamelons enflés, rouges ou sensibles,
- vous avez du mal à uriner,
- vous avez du mal à retenir vos urines,
- vous avez des pertes vaginales qui sentent mauvais,
- vous avez les mains, les pieds et le visage enflés.

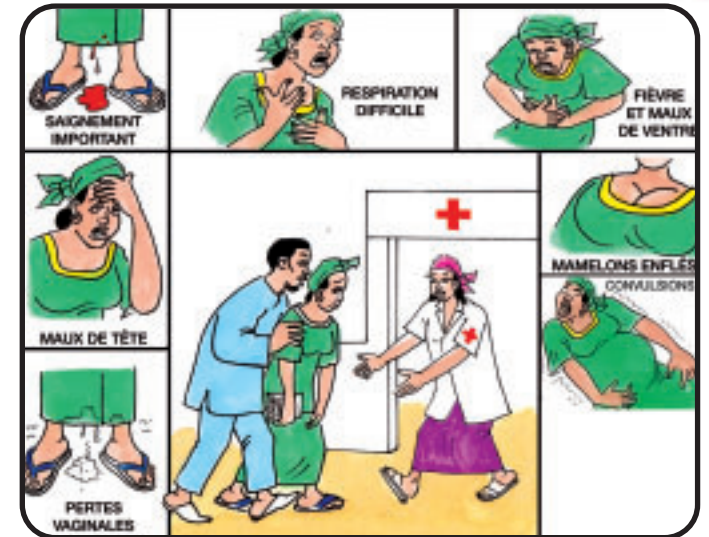
Que faire devant ces signes de danger ?

Devant ces signes :

- il faut vous rendre immédiatement, au poste ou au centre de santé le plus proche, SANS ATTENDRE, de jour comme de nuit,
- demandez qu'on vous y accompagne par mesure de sécurité,
- n'oubliez pas votre carnet de santé.

MESSAGE CLÉ

Après un accouchement, rendez vous immédiatement, accompagnée d'un de vos proches, dans une structure de santé, de jour comme de nuit, dès que vous présentez un des signes évoqués ci-dessus.





Signes de danger après accouchement chez la mère

<p>SAIGNEMENT IMPORTANT</p>	<p>RESPIRATION DIFFICILE</p>	<p>FIÈVRE ET MAUX DE VENTRE</p>
<p>MAUX DE TÊTE</p>		<p>MAMELONS ENFLÉS</p>
<p>PERTES VAGINALES</p>		<p>CONVULSIONS</p>

APRÈS L'ACCOUCHEMENT

Signes de danger pour le nouveau-né

Quels sont les signes de danger chez l'enfant et quand consulter ?

- il a du mal à respirer,
- il a le corps chaud,
- il a le corps froid,
- il a la fontanelle bombée,
- il refuse de téter ou vomit tout ce qu'il tète,
- il a de la diarrhée et/ou du sang dans les selles,
- il a l'ombilic rouge, irrité avec du pus ou du sang,
- il a les yeux ou la peau jaune,
- il a le ventre gonflé (ballonnement),
- il est mou (léthargique),
- il a des crises (convulsions).

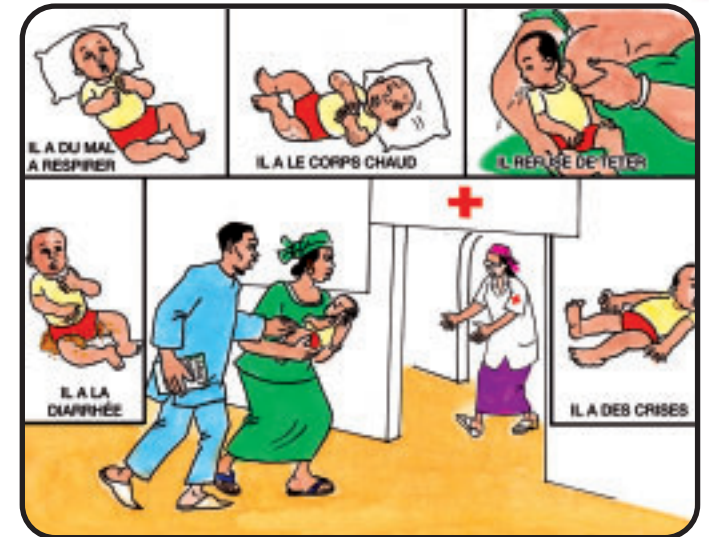
Que faut-il faire devant un de ces signes ?

Devant un de ces signes :

- amenez le bébé immédiatement au poste ou au centre de santé le plus proche, de jour comme de nuit,
- n'oubliez pas le carnet de santé et la fiche de vaccination.

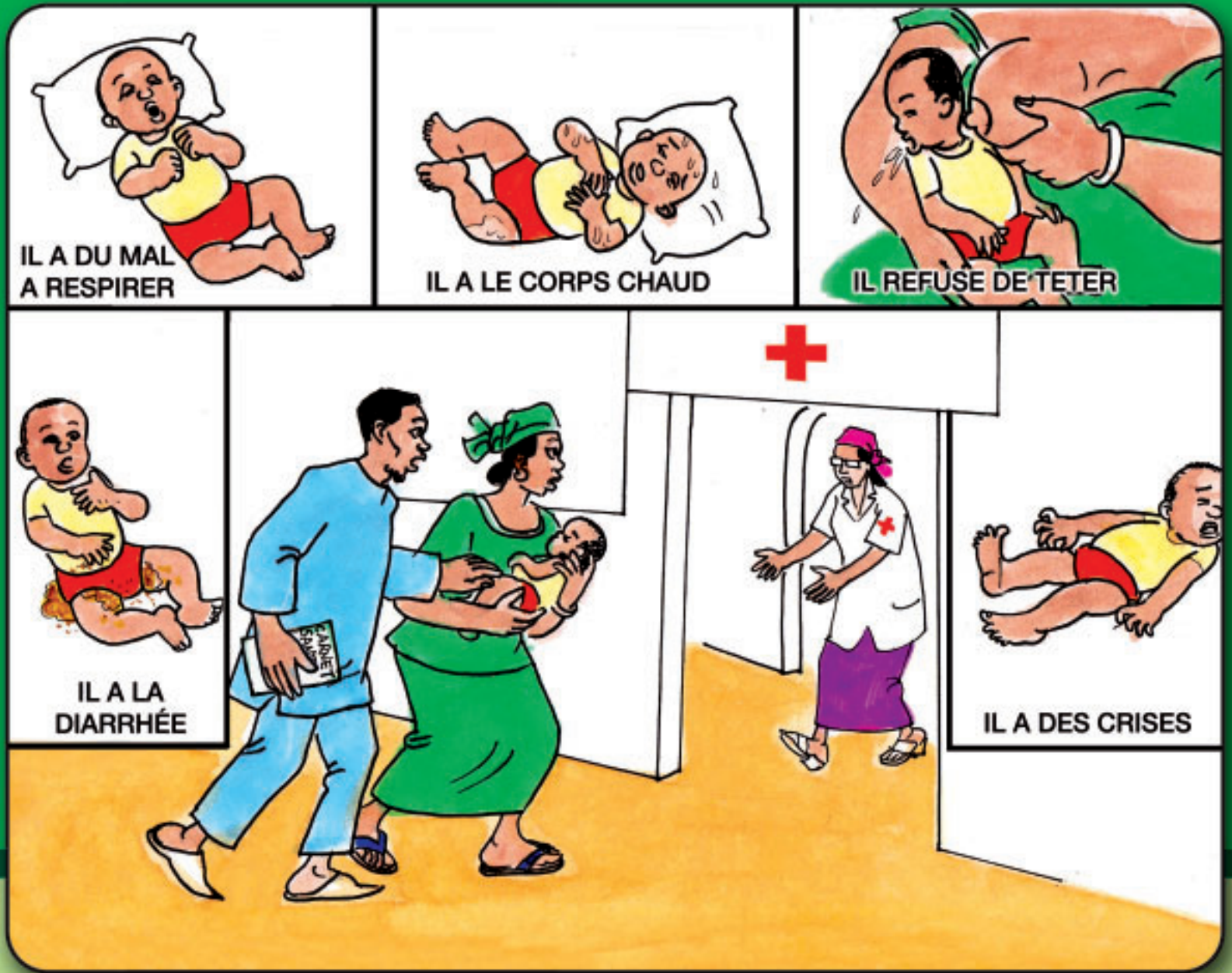
MESSAGE CLÉ

Dès que votre bébé présente un de ces signes, amenez-le immédiatement dans la structure de santé la plus proche, de jour comme de nuit.





Signes de danger pour le nouveau-né



APRÈS L'ACCOUCHEMENT

Alaitement maternel exclusif

L'allaitement au sein présente de nombreux avantages

POUR L'ENFANT

- Le premier lait (celui qui est jaune) est nutritif, protège votre bébé et lui permet de rester en bonne santé.
- Le lait maternel contient exactement l'eau et les nutriments dont le corps de l'enfant a besoin pour grandir et se développer jusqu'à six mois
- Le lait maternel est facile à digérer pour le bébé

POUR LA MÈRE

- La tétée diminue le saignement après accouchement.
- L'allaitement maternel exclusif permet de retarder une nouvelle grossesse.

POUR LA FAMILLE

- Le lait maternel est gratuit et sûr
- La tétée renforce le lien affectif entre la mère et l'enfant
- Le lait maternel ne nécessite pas de préparation

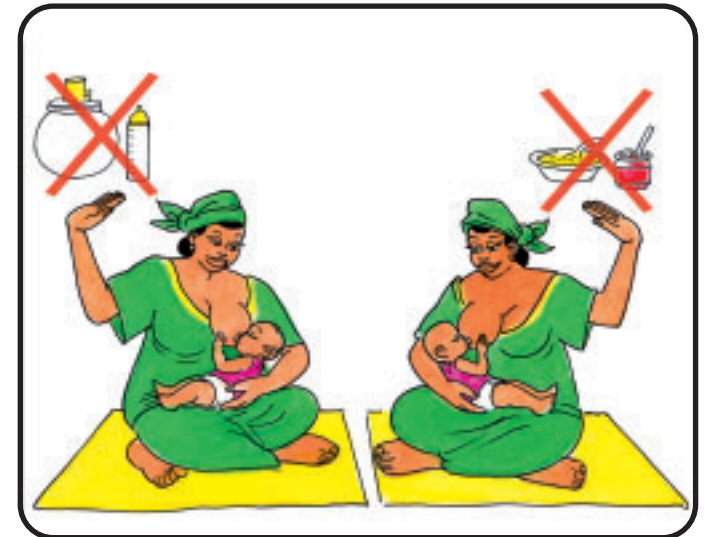
Suggestions pour un allaitement exclusif au sein réussi

- Mettez-le bébé au sein dans la demi-heure qui suit la naissance.
- Donnez-lui le premier lait (le colostrum). Il est nutritif, protège votre bébé et lui permet de rester en bonne santé.
- A chaque tété, laissez le bébé vider le premier sein avant de lui donner le second. A la tété suivante, commencez par le deuxième sein si celui-ci n'a pas été vidé.
- La tétée favorise la production de lait. Plus il tète, plus vous produisez de lait.

- Pendant que vous allaitez, buvez beaucoup d'eau propre, mangez sainement et reposez-vous dès que vous pouvez.
- La nuit, faites dormir votre bébé près de vous pour pouvoir l'allaiter.
- Pendant les six premiers mois, l'enfant n'a besoin de rien d'autre que de lait maternel – ni eau, ni lait d'une autre nature, ni céréales, ni beurre, ni thé, ni miel, ni huile de palme, ni jus de fruits.

Seuls les médicaments prescrits par l'agent de santé peuvent être donnés à l'enfant.

- Lavez-vous les mains à l'eau et au savon avant chaque tétée.
- Lavez-vous tous les jours et portez des sous-vêtements propres.



MESSAGE CLÉ

**Pendant les six premiers mois,
ne donnez que du lait maternel à votre
bébé, de jour comme de nuit, au moins
huit fois dans la journée, aussi souvent
et aussi longtemps qu'il le souhaite.**





**Alaitement
maternel
exclusif**



APRÈS L'ACCOUCHEMENT